



**รายงานผลการติดตามและประเมินผล
แผนพัฒนาท้องถิ่น
(พ.ศ. ๒๕๖๑ - ๒๕๖๕)
ประจำปีงบประมาณ ๒๕๖๓**

**องค์การบริหารส่วนตำบลปากทาง
อำเภอเมืองพิชัย จังหวัดพิจิตร**

คำนำ

ด้วยระเบียบกระทรวงมหาดไทย ว่าด้วยการจัดทำแผนพัฒนาขององค์กรปกครองส่วนท้องถิ่น พ.ศ. ๒๕๔๘ หมวด ๖ ข้อ ๒๙ และ ข้อ ๓๐ และที่แก้ไขเพิ่มเติมถึง (ฉบับที่ ๓) พ.ศ. ๒๕๖๑ ได้กำหนดให้มีการดำเนินการติดตามและประเมินผลแผนพัฒนาท้องถิ่นขององค์กรปกครองส่วนท้องถิ่น โดยคณะกรรมการติดตามและประเมินผลแผนพัฒนามีหน้าที่ดำเนินการติดตามและประเมินผลแผนพัฒนาขององค์กรปกครองส่วนท้องถิ่น ซึ่งคณะกรรมการจะต้องดำเนินการกำหนดแนวทาง วิธีการในการติดตามและประเมินผลแผนพัฒนา และคณะกรรมการติดตามและประเมินผลแผนพัฒนาท้องถิ่นจะต้องรายงานผลและเสนอความเห็นซึ่งได้จากการติดตามและประเมินผลแผนพัฒนาท้องถิ่นต่อผู้บริหารท้องถิ่น เพื่อให้ผู้บริหารท้องถิ่นเสนอต่อสภาท้องถิ่น และคณะกรรมการพัฒนาท้องถิ่น พร้อมทั้งประกาศผลการติดตามและประเมินผลแผนพัฒนาให้ประชาชนในท้องถิ่นทราบในที่เปิดเผยภายในสิบห้าวันนับแต่วันรายงานผลและเสนอความเห็นดังกล่าว และต้องปิดประกาศไว้เป็นระยะเวลาไม่น้อยกว่าสามสิบวันโดยอย่างน้อยปีละหนึ่งครั้งภายในเดือนธันวาคมของทุกปี ตามระเบียบกระทรวงมหาดไทย ว่าด้วยการจัดทำแผนพัฒนาขององค์กรปกครองส่วนท้องถิ่น พ.ศ. ๒๕๔๘ ข้อ ๒๙ (๓) ที่แก้ไขเพิ่มเติม โดยระเบียบกระทรวงมหาดไทย ว่าด้วยการจัดทำแผนพัฒนาขององค์กรปกครองส่วนท้องถิ่น (ฉบับที่ ๓) พ.ศ. ๒๕๖๑ ข้อ ๑๒

ดังนั้น เพื่อให้การติดตามและประเมินผลแผนถูกต้องตามระเบียบดังกล่าวและมีประสิทธิภาพ คณะกรรมการติดตามและประเมินผลแผนพัฒนาองค์การบริหารส่วนตำบลปากทาง จึงได้ดำเนินการติดตามและประเมินผลแผนพัฒนาองค์การบริหารส่วนตำบลปากทาง ปีงบประมาณ พ.ศ. ๒๕๖๓ เพื่อรายงานและเสนอความเห็นที่ได้จากการติดตามให้นายกององค์การบริหารส่วนตำบลปากทางทราบ คณะกรรมการหวังว่ารายงานผลการติดตามฉบับนี้จะสามารถเป็นประโยชน์อย่างยิ่งในการพัฒนาองค์การบริหารส่วนตำบล สามารถแก้ไขปัญหาให้กับประชาชนได้ และประชาชนเกิดความพึงพอใจสูงสุด

คณะกรรมการติดตามและประเมินผล
แผนพัฒนาองค์การบริหารส่วนตำบลปากทาง

สารบัญ

เรื่อง	หน้า
ส่วนที่ ๑ บทนำ	๑-๑๔
ส่วนที่ ๒ สภาพทั่วไปและข้อมูลพื้นฐาน	๑๕-๒๔
ส่วนที่ ๓ ยุทธศาสตร์การพัฒนากองครักษ์ปกครองส่วนท้องถิ่น	๒๕-๓๑
ส่วนที่ ๔ สรุปรายงานผลการติดตามและประเมินผลแผนพัฒนา ปิงปประมาณ พ.ศ. ๒๕๖๒	
➤ แบบการกำกับบริหารจัดการแผนพัฒนาท้องถิ่น (พ.ศ. ๒๕๖๑ - ๒๕๖๕)	๓๒
➤ แบบประเมินผลการดำเนินงานขององค์การบริหารส่วนตำบลปากทางตามยุทธศาสตร์การพัฒนา	
(๑) การวางแผนพัฒนาท้องถิ่น (พ.ศ. ๒๕๖๑ - ๒๕๖๕)	๓๓
(๒) สรุปรายงานผลการดำเนินการ ปิงปประมาณ พ.ศ. ๒๕๖๓	๓๔
➤ สรุปผลการติดตามและประเมินผลแผนพัฒนาท้องถิ่น ตามแนวทางการพิจารณาการติดตามและประเมินผลยุทธศาสตร์และโครงการ เพื่อความสอดคล้องแผนพัฒนาท้องถิ่น (พ.ศ. ๒๕๖๑ - ๒๕๖๕)	๓๕-๔๓
➤ สรุปการติดตามและประเมินผลโครงการตาม Kpis (Key Performance Indicator) และผลกระทบ (Impact)	๔๔-๕๘
ส่วนที่ ๕ ข้อมูลจากระบบสารสนเทศการบริหารจัดการเพื่อการวางแผนและประเมินผลการใช้จ่ายงบประมาณขององค์กรปกครองส่วนท้องถิ่น (E-plan : Electronic Plan)	๕๙-๖๖
ส่วนที่ ๖ ผลการประเมินความพึงพอใจ	๖๗-๗๕
ส่วนที่ ๗ ข้อเสนอแนะจากการติดตามและประเมินผลแผนพัฒนา	๗๖
ส่วนที่ ๘ ภาพการดำเนินงาน	๗๗-๘๐

ส่วนที่ ๑

บทนำ

เนื่องด้วยพระราชบัญญัติสภาพัฒนาการและองค์การบริหารส่วนตำบล พ.ศ. ๒๕๓๗ ที่แก้ไขเพิ่มเติมถึง ฉบับที่ ๗ พ.ศ. ๒๕๖๒ และพระราชบัญญัติกำหนดแผนและขั้นตอนการกระจายอำนาจให้แก่องค์กรปกครองส่วนท้องถิ่น พ.ศ. ๒๕๔๒ ได้กำหนดให้องค์กรปกครองส่วนท้องถิ่นมีบทบาทและอำนาจหน้าที่ต่างๆ เพื่อประชาชนทั้งในด้านโครงสร้างพื้นฐาน ด้านงานส่งเสริมคุณภาพชีวิต ด้านการจัดระเบียบชุมชน/สังคม และการรักษาความสงบเรียบร้อย ด้านการวางแผน การส่งเสริมการลงทุนพาณิชยกรรม และการท่องเที่ยว ด้านการบริหารจัดการการอนุรักษ์ทรัพยากรธรรมชาติและสิ่งแวดล้อม ด้านศิลปวัฒนธรรม จารีตประเพณี และภูมิปัญญาท้องถิ่น แม้ว่าองค์กรปกครองส่วนท้องถิ่นจะมีอำนาจหน้าที่ แต่อำนาจส่วนใหญ่ยังคงมีทรัพยากรจำกัด ทั้งทรัพยากรบุคคล งบประมาณ และวัสดุอุปกรณ์ เพื่อให้การดำเนินงานขององค์กรเป็นไปอย่างมีประสิทธิภาพ และประสิทธิผลมีความโปร่งใส และเกิดประโยชน์สูงสุดแก่ท้องถิ่นของตน จึงกำหนดให้องค์กรปกครองส่วนท้องถิ่น มีหน้าที่จัดทำแผนพัฒนาท้องถิ่นของตนเอง โดยให้จัดทำตามระเบียบกระทรวงมหาดไทย ว่าด้วยการจัดทำแผนพัฒนาขององค์กรปกครองส่วนท้องถิ่น พ.ศ. ๒๕๔๘ และที่แก้ไขเพิ่มเติมถึง (ฉบับที่ ๓) พ.ศ. ๒๕๖๑ ทั้งนี้ แผนพัฒนาท้องถิ่นจะต้องสอดคล้องกับแผนพัฒนาจังหวัด ยุทธศาสตร์การพัฒนาขององค์กรปกครองส่วนท้องถิ่นในเขตจังหวัด แผนพัฒนาอำเภอ แผนพัฒนาตำบล แผนพัฒนาหมู่บ้านหรือแผนชุมชน อันมีลักษณะเป็นการกำหนดรายละเอียดแผนงาน จึงต้องมีการกำหนดยุทธศาสตร์การพัฒนาขององค์กรปกครองส่วนท้องถิ่นในเขตจังหวัดขึ้น ตามกระบวนการพิจารณาจากประชาคมท้องถิ่นระดับจังหวัด ร่วมกับคณะกรรมการพัฒนาองค์การบริหารส่วนจังหวัด คณะกรรมการประสานแผนพัฒนาท้องถิ่นระดับจังหวัด ผู้แทนองค์กรปกครองส่วนท้องถิ่นในเขตจังหวัด ร่วมกันจัดทำ ทบทวน หรือเปลี่ยนแปลงยุทธศาสตร์การพัฒนาขององค์กรปกครองส่วนท้องถิ่นในเขตจังหวัด เพื่อให้การจัดทำแผนพัฒนาขององค์กรปกครองส่วนท้องถิ่นเกิดประสิทธิภาพ ประสิทธิผล โดยนำยุทธศาสตร์การพัฒนาขององค์กรปกครองส่วนท้องถิ่นในเขตจังหวัดไปใช้เป็นแนวทางในการจัดทำแผนพัฒนาท้องถิ่นของตนเองได้ต่อไป และเพื่อให้สามารถบูรณาการกับแผนพัฒนาจังหวัด แผนปฏิบัติการประจำปีของจังหวัดและตอบสนองความต้องการของประชาชนอันจะนำไปสู่การจัดทำงบประมาณ ที่มีประสิทธิภาพในท้องถิ่นได้อย่างแท้จริง เป็นเครื่องมือในการพัฒนาท้องถิ่นให้เข้มแข็ง เกิดประโยชน์สูงสุดต่อประชาชนในท้องถิ่น

ดังนั้น องค์กรปกครองส่วนท้องถิ่น จึงต้องกำหนดยุทธศาสตร์การพัฒนาขององค์กรปกครองส่วนท้องถิ่นให้สอดคล้องยุทธศาสตร์การพัฒนาขององค์กรปกครองส่วนท้องถิ่นในเขตจังหวัด เพื่อนำไปสู่การบูรณาการร่วมกัน ให้เกิดความสอดคล้องกับแผนพัฒนาจังหวัด สามารถเชื่อมโยงไปสู่แผนพัฒนากลุ่มจังหวัด แผนพัฒนาภาค แผนพัฒนาเศรษฐกิจและสังคมแห่งชาติ ฉบับที่ ๑๒ แผนยุทธศาสตร์ชาติ ๒๐ ปี ไทยแลนด์ ๔.๐ และในการจัดทำแผนพัฒนาท้องถิ่น จึงจำเป็นต้องมีการกำหนดแผนพัฒนาที่สามารถตอบสนองต่อการทำงานเพื่อพัฒนาท้องถิ่นและสามารถบ่งชี้ความสำเร็จของแผนได้ด้วยเหตุผลที่มีการวางแผนมีความสำคัญ ๕ ประการคือ

/๑) เป็นการ...

- ๑) เป็นการลดความไม่แน่นอนและปัญหาความยุ่งยากซับซ้อนที่จะเกิดขึ้นในอนาคต
- ๒) ทำให้เกิดการยอมรับแนวความคิดใหม่ๆ เข้ามาในองค์กร
- ๓) ทำให้การดำเนินการขององค์กรบรรลุเป้าหมายที่ปรารถนา
- ๔) เป็นการลดความสูญเสียเปล่าของหน่วยงานที่ซ้ำซ้อน และ
- ๕) ทำให้เกิดความชัดเจนในการดำเนินงาน

ดังนั้น การวางแผนคือ ความพยายามที่เป็นระบบ (System attempt) เพื่อตัดสินใจเลือกแนวทางปฏิบัติที่ดีที่สุดสำหรับอนาคต เพื่อให้องค์กรบรรลุผลที่ปรารถนา จากที่กล่าวมาข้างต้น แม้ว่าองค์กรปกครองส่วนท้องถิ่นจะมีแผนพัฒนาท้องถิ่นที่ดีเท่าไรก็ตาม แต่หากไม่สามารถบังคับถึงผลการดำเนินงานที่เกิดขึ้นได้ ก็ไม่สามารถที่จะบ่งบอกความสำเร็จของแผนพัฒนาท้องถิ่นได้ เพราะฉะนั้น จึงต้องมีการติดตามและประเมินผลแผนพัฒนาท้องถิ่น อันเป็นเครื่องมือที่สำคัญประการหนึ่งที่จะให้องค์กรปกครองส่วนท้องถิ่นสามารถดำเนินงานได้ตามเป้าหมายที่วางไว้ ตามระเบียบกระทรวงมหาดไทย ว่าด้วยการจัดทำแผนพัฒนาขององค์กรปกครองส่วนท้องถิ่น พ.ศ. ๒๕๔๘ และที่แก้ไขเพิ่มเติมถึง (ฉบับที่ ๓) พ.ศ. ๒๕๖๑ ทั้งนี้ องค์กรบริหารส่วนตำบล ปากทาง ได้จัดทำแผนพัฒนาท้องถิ่นสี่ปี (พ.ศ.๒๕๖๑ - ๒๕๖๔) และแก้ไข เพิ่มเติม เปลี่ยนแปลง ไปแล้ว แต่ต่อมาได้ดำเนินการทบทวนแผนพัฒนาท้องถิ่น (พ.ศ. ๒๕๖๑ - ๒๕๖๕) ตามหนังสือกระทรวงมหาดไทย ด่วนที่สุด ที่ มท ๐๘๑๐.๓/ว ๒๙๓๑ ลงวันที่ ๑๕ พฤษภาคม ๒๕๖๒ เรื่อง ชักซ้อมแนวทางการทบทวนแผนพัฒนาท้องถิ่น (พ.ศ. ๒๕๖๑ - ๒๕๖๕) ขององค์กรปกครองส่วนท้องถิ่น และได้ประกาศใช้ไปเมื่อวันที่ ๑๔ มิถุนายน พ.ศ. ๒๕๖๒ เพราะฉะนั้น องค์กรบริหารส่วนตำบลปากทางจะต้องดำเนินการติดตามและประเมินผลแผนพัฒนาท้องถิ่นดังกล่าว ซึ่งประกอบไปด้วย

๑. ติดตามและประเมินผลแผนพัฒนาท้องถิ่น ตามแนวทางการพิจารณาการติดตามและประเมินผล ยุทธศาสตร์ และตามแนวทางการพิจารณาการติดตามและประเมินผลโครงการ เพื่อความสอดคล้อง แผนพัฒนาท้องถิ่น (พ.ศ. ๒๕๖๑ - ๒๕๖๕) โดยคณะกรรมการติดตามและประเมินผลแผนพัฒนาท้องถิ่น จะต้องดำเนินการให้คะแนนตามเกณฑ์ที่กำหนดไว้ ซึ่งเป็นส่วนหนึ่งของการติดตามและประเมินผลแผนพัฒนา โดยดำเนินการให้แล้วเสร็จภายในหกสิบวัน นับแต่วันที่ประกาศใช้งบประมาณรายจ่าย รายละเอียดแนวทางการพิจารณาตามหนังสือกระทรวงมหาดไทย ด่วนที่สุด ที่ มท ๐๘๑๐.๓/ว ๒๙๓๑ ลงวันที่ ๑๕ พฤษภาคม ๒๕๖๒ เรื่อง ชักซ้อมแนวทางการทบทวนแผนพัฒนาท้องถิ่น (พ.ศ. ๒๕๖๑ - ๒๕๖๕) ขององค์กรปกครองส่วนท้องถิ่น ทั้งนี้ ข้อบัญญัติงบประมาณรายจ่าย ประจำปีงบประมาณ พ.ศ. ๒๕๖๓ ขององค์กรบริหารส่วนตำบล ปากทาง ได้ประกาศใช้เมื่อวันที่ ๒๓ กันยายน พ.ศ. ๒๕๖๒

๒. ติดตามและประเมินผลแผนพัฒนาท้องถิ่น (พ.ศ. ๒๕๖๑ - ๒๕๖๕) ปีงบประมาณ พ.ศ. ๒๕๖๓ เพื่อรายงานผลและเสนอความเห็นซึ่งได้จากการติดตามและประเมินผลแผนพัฒนาท้องถิ่นต่อผู้บริหารท้องถิ่น เพื่อให้ผู้บริหารท้องถิ่นเสนอต่อสภาท้องถิ่น และคณะกรรมการพัฒนาท้องถิ่น พร้อมทั้งประกาศผลการติดตามและประเมินผลแผนพัฒนาให้ประชาชนในท้องถิ่นทราบในที่เปิดเผยภายในสิบห้าวันนับแต่วันรายงานผลและเสนอความเห็นดังกล่าว และต้องปิดประกาศไว้เป็นระยะเวลาไม่น้อยกว่าสามสิบวันโดยอย่างน้อยปีละหนึ่งครั้งภายในเดือนธันวาคมของทุกปี

จากเหตุผลดังกล่าว องค์กรบริหารส่วนตำบล ปากทาง จึงต้อง ดำเนินการ ติดตามและประเมินผลแผนพัฒนา ปีงบประมาณ พ.ศ. ๒๕๖ ๓ ขึ้น ตามระเบียบกระทรวงมหาดไทย ว่าด้วยการจัดทำแผนพัฒนาขององค์กรปกครองส่วนท้องถิ่น พ.ศ. ๒๕๔๘ หมวด ๖ ข้อ ๒๙ ดังนี้

/(๑) กำหนด...

(๑) กำหนดแนวทาง วิธีการในการติดตามและประเมินผลแผนพัฒนา

(๒) ดำเนินการติดตามและประเมินผลแผนพัฒนา

(๓) รายงานผลและเสนอความเห็นซึ่งได้จากการติดตามและประเมินผลแผนพัฒนาท้องถิ่นต่อผู้บริหารท้องถิ่น เพื่อให้ผู้บริหารท้องถิ่นเสนอต่อสภาท้องถิ่น และคณะกรรมการพัฒนาท้องถิ่น พร้อมทั้งประกาศผลการติดตามและประเมินผลแผนพัฒนาให้ประชาชนในท้องถิ่นทราบในที่เปิดเผยภายในสิบห้าวันนับแต่วันรายงานผล และเสนอความเห็นดังกล่าว และต้องปิดประกาศไว้เป็นระยะเวลาไม่น้อยกว่าสามสิบวันโดยอย่างน้อยปีละหนึ่งครั้ง ภายในเดือนธันวาคมของทุกปี (แก้ไขเพิ่มเติมโดยระเบียบกระทรวงมหาดไทย ว่าด้วยการจัดทำแผนพัฒนาขององค์กรปกครองส่วนท้องถิ่น (ฉบับที่ ๓) พ.ศ. ๒๕๖๑ ข้อ ๑๒)

๑. ความหมายของการติดตามและประเมินผลแผนพัฒนา

“ระบบติดตาม” เป็นเครื่องมือสำคัญที่ช่วยในการปรับปรุงประสิทธิภาพในการดำเนินงาน รวมถึง “ระบบประเมินผล” ที่คอยเป็นตัวบ่งชี้ว่า ผลจากการดำเนินงานเป็นไปตามหรือบรรลุตามเป้าหมายหรือไม่อย่างไร เพื่อนำข้อมูลดังกล่าวมาใช้ในการปรับปรุง แก้ไข ขยายขอบเขต หรือแม้แต่ยุติการดำเนินงาน

การติดตามและการประเมินผลถือได้ว่าเป็นเครื่องมือที่จำเป็นในการปรับปรุงประสิทธิภาพของโครงการที่ดำเนินการอยู่โดยที่ “การติดตาม” (monitoring) หมายถึง กิจกรรมภายในโครงการซึ่งถูกออกแบบมา เพื่อให้ข้อมูลป้อนกลับ (feedback) เกี่ยวกับการดำเนินงานโครงการ ปัญหาที่กำลังเผชิญอยู่และประสิทธิภาพของวิธีการดำเนินงาน หากไม่มีระบบติดตามของโครงการแล้ว ย่อมส่งผลให้เกิดความล่าช้า ในการดำเนินงานให้ลุล่วง ค่าใช้จ่ายโครงการสูงเกินกว่าที่กำหนดไว้ กลุ่มเป้าหมายหลักของโครงการไม่ได้รับประโยชน์หรือได้รับน้อยกว่าที่ควรจะเป็น เกิดปัญหาในการควบคุมคุณภาพของการดำเนินงานเสียเวลาในการตรวจสอบความขัดแย้งในการปฏิบัติงานภายในหน่วยงานหรือระหว่างหน่วยงานกับกลุ่มเป้าหมายที่ได้รับประโยชน์จากโครงการในทางตรงกันข้าม หากโครงการมีระบบติดตามที่ดีแล้ว จะก่อให้เกิดประสิทธิภาพในการใช้ต้นทุน (cost-effective) ดำเนินงานด้านต่างๆ เป็นการให้ข้อมูลป้อนกลับเกี่ยวกับการบรรลุเป้าหมายของโครงการต่างๆ การระบุปัญหาที่เกิดขึ้นในโครงการและการเสนอทางแก้ปัญหา การติดตามดูความสามารถในการเข้าถึงโครงการของกลุ่มเป้าหมาย การติดตามดูประสิทธิภาพในการดำเนินงานของส่วนต่างๆ ในโครงการ และการเสนอวิธีการปรับปรุงการดำเนินงาน โดยส่วนใหญ่แล้วผู้บริหารโครงการมักจะไม่ให้ความสำคัญกับการวางระบบติดตามโครงการ เนื่องจากว่าเป็นสิ่งที่ต้องใช้เทคนิคเชิงวิชาการค่อนข้างสูง จึงปล่อยให้เป็นที่ของหน่วยงานระดับสูงกว่าเป็นผู้ดำเนินการ นอกจากนี้ยังเสียค่าใช้จ่ายสูง และก่อให้เกิดความยุ่งยากซับซ้อนในทางปฏิบัติ อย่างไรก็ตามในความเป็นจริงแล้วขึ้นอยู่กับความจำเป็นและทรัพยากรที่มีอยู่ในแต่ละโครงการ เพราะฉะนั้นจะเห็นได้ว่าการวางระบบติดตามไม่จำเป็นที่จะต้องแบกรับภาระต้นทุนที่สูงหรือมีความซับซ้อนแต่อย่างใด บางโครงการมีระบบติดตามที่อาศัยพนักงานชั่วคราว (part-time) เพียงคนเดียว โดยมีหน้าที่จัดทำรายงานการติดตามประจำไตรมาส หรือในบางโครงการอาศัยพนักงานเต็มเวลา (full-time) เพียงจำนวนหนึ่งที่มีความเชี่ยวชาญในการทำการศึกษาดูการติดตามเพื่อจะเลือกใช้วิธีติดตามที่ก่อให้เกิดประสิทธิภาพในการใช้ต้นทุนสูงสุดในส่วนของ “การประเมินผล” นั้น เป็นสิ่งหนึ่งที่เป็นจำเป็นสำหรับการดำเนินการเช่นเดียวกับการติดตาม เพราะผลที่ได้จากการประเมินจะใช้ในการปรับปรุง แก้ไข การขยายขอบเขต หรือการยุติการดำเนินการซึ่งขึ้นอยู่กับวัตถุประสงค์ของการประเมิน การประเมินผลแผนงานจึงเป็นสิ่งที่ต้องบ่งชี้ว่าแผนงานที่กำหนดไว้ได้มีการปฏิบัติหรือไม่ อย่างไร อันเป็นตัวชี้วัดว่าแผนหรือโครงการที่ได้

/ดำเนินการ...

ดำเนินการไปแล้วนั้นให้ผลเป็นอย่างไร นำไปสู่ความสำเร็จตามแผนงานที่กำหนดไว้หรือไม่ อีกทั้งการติดตามและประเมินผลยังเป็นการตรวจสอบดูว่ามีความสอดคล้องกับการใช้ทรัพยากร (งบประมาณ) เพียงใด ซึ่งผลที่ได้จากการติดตามและประเมินผลถือเป็นข้อมูลย้อนกลับ (feedback) ที่สามารถนำไปในการปรับปรุงและการตัดสินใจต่อไป นอกจากนี้การประเมินผลยังถือเป็นกระบวนการตัดสินใจคุณค่าและการตัดสินใจอย่างมีหลักเกณฑ์โดยใช้ข้อมูลที่เก็บรวบรวม

ดังนั้น การติดตามและประเมินผลจึงเป็นกลไกในการตรวจสอบการทำงานขององค์กรปกครองส่วนท้องถิ่นเพื่อให้เกิดความโปร่งใส เป็นเข็มทิศที่จะชี้ได้ว่าการพัฒนาท้องถิ่นจะไปในทิศทางใดจะดำเนินการต่อหรือ ยุติโครงการต่างๆ เป็นกลไกของการขับเคลื่อนเสริมสร้างระบบประชาธิปไตยในท้องถิ่น เพราะว่าการดำเนินการใดๆ ของหน่วยงานหรือองค์กรปกครองส่วนท้องถิ่นเมื่อมีการประเมินผลในสิ่งที่วางแผนไว้แล้วและที่ได้จัดทำเป็นงบประมาณรายจ่ายได้รับการตรวจสอบติดตามโดยคณะกรรมการที่ถูกจัดตั้งขึ้นก็ตามหรือจากการติดตามการประเมินผลโดยหน่วยงานภาครัฐ ภาคเอกชน ภาคประชาสังคม สมาชิกสภาท้องถิ่น ประชาชนในท้องถิ่นล้วนเป็นกระบวนการมีส่วนร่วมเพื่อให้เกิดความโปร่งใส เป็นกระบวนการที่บอกถึงการบรรลุเป้าหมายขององค์กรปกครองส่วนท้องถิ่น ซึ่งอาจจะเกิดผลผลิต การบริการหรือความพึงพอใจซึ่งเกิดจากกระบวนการวางแผน

การวางแผนพัฒนาท้องถิ่น เป็นการประเมินประสิทธิภาพประสิทธิผลของการดำเนินโครงการ กิจกรรม ซึ่งเป็นการประเมินทั้งแผนงาน นโยบายขององค์กรและประเมินผลการปฏิบัติงานของบุคคลในองค์กรว่าแผนยุทธศาสตร์และแนวทางที่ถูกกำหนดไว้ในรูปแบบของแผนนั้นดำเนินการบรรลุวัตถุประสงค์จริงหรือไม่ สนองตอบต่อความต้องการของประชาชนหรือผู้ที่มีส่วนได้เสียทุกฝ่ายหรือไม่ การติดตามและประเมินผลนี้ไม่ใช่การตรวจสอบเพื่อการจับผิด แต่เป็นเครื่องมือทดสอบผลการดำเนินงานเพื่อให้ทราบว่าผลที่เกิดขึ้นถูกต้องและเป็นไปตามวัตถุประสงค์มากน้อยเพียงไร เป็นการติดตามและประเมินผลยุทธศาสตร์การพัฒนา แผนพัฒนา ท้องถิ่น ว่าเป็นไปตามความต้องการของประชาชนในท้องถิ่นหรือไม่ นโยบายสาธารณะที่กำหนดไว้ในรูปของการวางแผนแบบมีส่วนร่วมของประชาชนหรือการประชาคมท้องถิ่นได้ดำเนินการตามเป้าหมายที่กำหนดไว้หรือไม่ ระยะเวลาในการดำเนินการสอดคล้องกับงบประมาณและสภาพพื้นที่ของท้องถิ่นหรือไม่ การติดตามและประเมินผลเป็นการวัดระดับความสำเร็จหรือล้มเหลวของยุทธศาสตร์การพัฒนา แผนพัฒนา ท้องถิ่น ซึ่งครอบคลุมถึงสิ่งแวดล้อมของนโยบาย (environments or contexts) การประเมินปัจจัยนำเข้าหรือทรัพยากรที่ใช้โครงการ (input) การติดตามและประเมินผลกระบวนการนำนโยบายไปปฏิบัติ (implementation process) การประเมินผลนโยบาย (policy outputs) การประเมินผลลัพธ์นโยบาย (policy outcomes) และการประเมินผลกระทบนโยบาย (policy impacts) สิ่งที่จะได้รับหรือสนองตอบกลับ จากการติดตามและประเมินผลก็คือจะช่วยให้ผู้บริหารท้องถิ่นนำไปเป็นเครื่องมือในการปรับปรุงนโยบาย ยุทธศาสตร์การพัฒนา แผนพัฒนาท้องถิ่น และการเปลี่ยนแปลงของพื้นที่และนโยบายของรัฐบาลหรืออาจใช้เป็นเครื่องมือในการเลือกที่จะกระทำหรือไม่กระทำหรือยกเลิกโครงการในกรณีที่ไม่เกิดความคุ้มค่า ต่อประชาชนหรือประชาชนไม่พึงพอใจ ซึ่งการติดตามและประเมินผลนี้มีทั้งในรูปของคณะกรรมการติดตามและประเมินผลแผน สมาชิกสภาท้องถิ่น ประชาชนในพื้นที่องค์กรภาคประชาสังคมหรือองค์กรทางสังคม องค์กรเอกชน หน่วยงานราชการที่มีหน้าที่กำกับดูแลหน่วยงานราชการอื่นๆ และที่สำคัญที่สุดคือผู้รับผิดชอบโครงการโดยตรง

/ความสำคัญ...

ความสำคัญของการติดตามและประเมินผลแผนเป็นเครื่องมือสำคัญในการทดสอบการดำเนินงานตามภารกิจขององค์กรปกครองส่วนท้องถิ่นว่าดำเนินการได้ตามเป้าหมายที่กำหนดไว้หรือไม่ ทำให้ทราบและกำหนดทิศทางการพัฒนาได้อย่างเป็นรูปธรรม และเกิดความชัดเจนที่ทำให้ทราบถึงจุดแข็ง (strengths) จุดอ่อน (weaknesses) โอกาส (opportunities) ปัญหาหรืออุปสรรค (threats) ของแผนพัฒนา โครงการ กิจกรรมต่างๆ ซึ่งอาจเกิดจากองค์กร บุคลากร สภาพพื้นที่และผู้มีส่วนเกี่ยวข้องเพื่อนำไปสู่การปรับปรุงแผนงานให้เกิดความสอดคล้องกับสภาพแวดล้อมในสังคมภายใต้ความต้องการและความพึงพอใจของประชาชนและนำไปสู่การวางแผนการพัฒนาในปีต่อไป เพื่อให้เกิดผลสัมฤทธิ์เชิงคุณค่าในกิจการสาธารณะมากที่สุดและเมื่อพบจุดแข็ง ก็ต้องเร่งรีบดำเนินการและจะต้องมีความสุขุมรอบคอบในการดำเนินการ ขยายโครงการ งานต่างๆ ที่เป็นจุดแข็ง และพึงรอโอกาสในการเสริมสร้างให้เกิดจุดแข็งนี้ และเมื่อพบจุดแข็ง ก็ต้องเร่งรีบดำเนินการและจะต้องตั้งรับให้มั่นรอโอกาสที่จะดำเนินการและตั้งมั่นอย่างสุขุมรอบคอบพยายามลดถอยสิ่งที่เป็นปัญหาและอุปสรรคลงไป เมื่อพบจุดอ่อนต้องหยุดและลดถอยปัญหาลงให้ได้ ดำเนินการปรับปรุงให้ดีขึ้น ตั้งรับให้มั่น เพื่อรอโอกาสและสุดท้ายเมื่อมีโอกาสก็ต้องใช้พันธมิตรให้เกิดประโยชน์เพื่อดำเนินการขยายแผนงาน โครงการ งานต่างๆ พร้อมการปรับปรุงและเร่งรีบดำเนินการสิ่งเหล่านี้จะถูกค้นพบเพื่อให้เกิดการพัฒนาท้องถิ่น โดยการติดตามและประเมินผลซึ่งส่งผลให้เกิดกระบวนการพัฒนาท้องถิ่นอย่างเข้มแข็งและมีความยั่งยืน เป็นไปตามเป้าประสงค์ที่ตั้งไว้ได้อย่างดียิ่ง

๓. วัตถุประสงค์ของการติดตามและประเมินผลแผนพัฒนา

- ๑) เพื่อปรับปรุงประสิทธิภาพการจัดการและการบริหาร
- ๒) เพื่อการปรับปรุงแผนงาน
- ๓) เพื่อประเมินความเหมาะสมของการเปลี่ยนแปลงที่เกิดขึ้นกับโครงการ
- ๔) เพื่อระบุแนวทางที่จะปรับปรุงมาตรการที่จะนำไปใช้ให้เหมาะสม
- ๕) เพื่อความกระฉับกระชวยของแผนงาน
- ๖) เพื่อการพัฒนาแผนงาน
- ๗) เพื่อตอบสนองความต้องการของผู้ให้การสนับสนุนทางการเงิน
- ๘) เพื่อทดสอบแนวความคิดริเริ่มในการแก้ไขปัญหาของท้องถิ่น
- ๙) เพื่อการตัดสินใจที่จะขยายโครงการหรือยุติโครงการ

/๔. ขึ้นตอน...

๔. ขั้นตอนการติดตามและประเมินผลแผนพัฒนา

ขั้นตอนที่ ๑

แต่งตั้งคณะกรรมการติดตามและประเมินผลแผนพัฒนาท้องถิ่น ตามระเบียบกระทรวงมหาดไทย ว่าด้วยการจัดทำแผนพัฒนาขององค์กรปกครองส่วนท้องถิ่น พ.ศ. ๒๕๔๘ ข้อ ๒๘ ดังนี้

ให้ผู้บริหารท้องถิ่นแต่งตั้งคณะกรรมการติดตามและประเมินผลแผนพัฒนาท้องถิ่น ประกอบด้วย

- ๑) สมาชิกสภาท้องถิ่นที่สภาท้องถิ่นคัดเลือกจำนวนสามคน
- ๒) ผู้แทนประชาคมท้องถิ่นที่ประชาคมท้องถิ่นคัดเลือกจำนวนสองคน
- ๓) ผู้แทนหน่วยงานที่เกี่ยวข้องที่ผู้บริหารท้องถิ่นคัดเลือกจำนวนสองคน
- ๔) หัวหน้าส่วนการบริหารที่คัดเลือกกันเองจำนวนสองคน
- ๕) ผู้ทรงคุณวุฒิที่ผู้บริหารท้องถิ่นคัดเลือกจำนวนสองคน

โดยให้คณะกรรมการเลือกกรรมการหนึ่งคนทำหน้าที่ประธานคณะกรรมการและกรรมการอีก หนึ่งคนทำหน้าที่เลขานุการของคณะกรรมการ

กรรมการตาม (๑) (๒) (๓) (๔) และ (๕) ข้อ ๒๘ ให้มีวาระอยู่ในตำแหน่งคราวละสี่ปีและ อาจได้รับการคัดเลือกอีกได้ (ซึ่งแก้ไขเพิ่มเติมโดยระเบียบกระทรวงมหาดไทย ว่าด้วยการจัดทำแผนพัฒนาของ องค์กรปกครองส่วนท้องถิ่น (ฉบับที่ ๓) พ.ศ. ๒๕๖๑ ข้อ ๑๑) แต่ทั้งนี้ องค์การบริหารส่วนตำบล ปากทางได้ แต่งตั้งคณะกรรมการติดตามและประเมินผลแผนพัฒนาองค์การบริหารส่วนตำบล ปากทาง คำสั่งที่ ๗๘/๒๕๖๑ ลงวันที่ ๒๘ กุมภาพันธ์ พ.ศ. ๒๕๖๑

ขั้นตอนที่ ๒

คณะกรรมการติดตามและประเมินผลแผนพัฒนาท้องถิ่น กำหนดแนวทาง วิธีการในการติดตาม และประเมินผลแผนพัฒนา ตามระเบียบกระทรวงมหาดไทย ว่าด้วยการจัดทำแผนพัฒนาขององค์กรปกครองส่วน ท้องถิ่น พ.ศ. ๒๕๔๘ ข้อ ๒๙ (๑)

ขั้นตอนที่ ๓

คณะกรรมการติดตามและประเมินผลแผนพัฒนาท้องถิ่น ดำเนินการติดตามและประเมินผล แผนพัฒนา ตามระเบียบกระทรวงมหาดไทย ว่าด้วยการจัดทำแผนพัฒนาขององค์กรปกครองส่วนท้องถิ่น พ.ศ. ๒๕๔๘ ข้อ ๒๙ (๒)

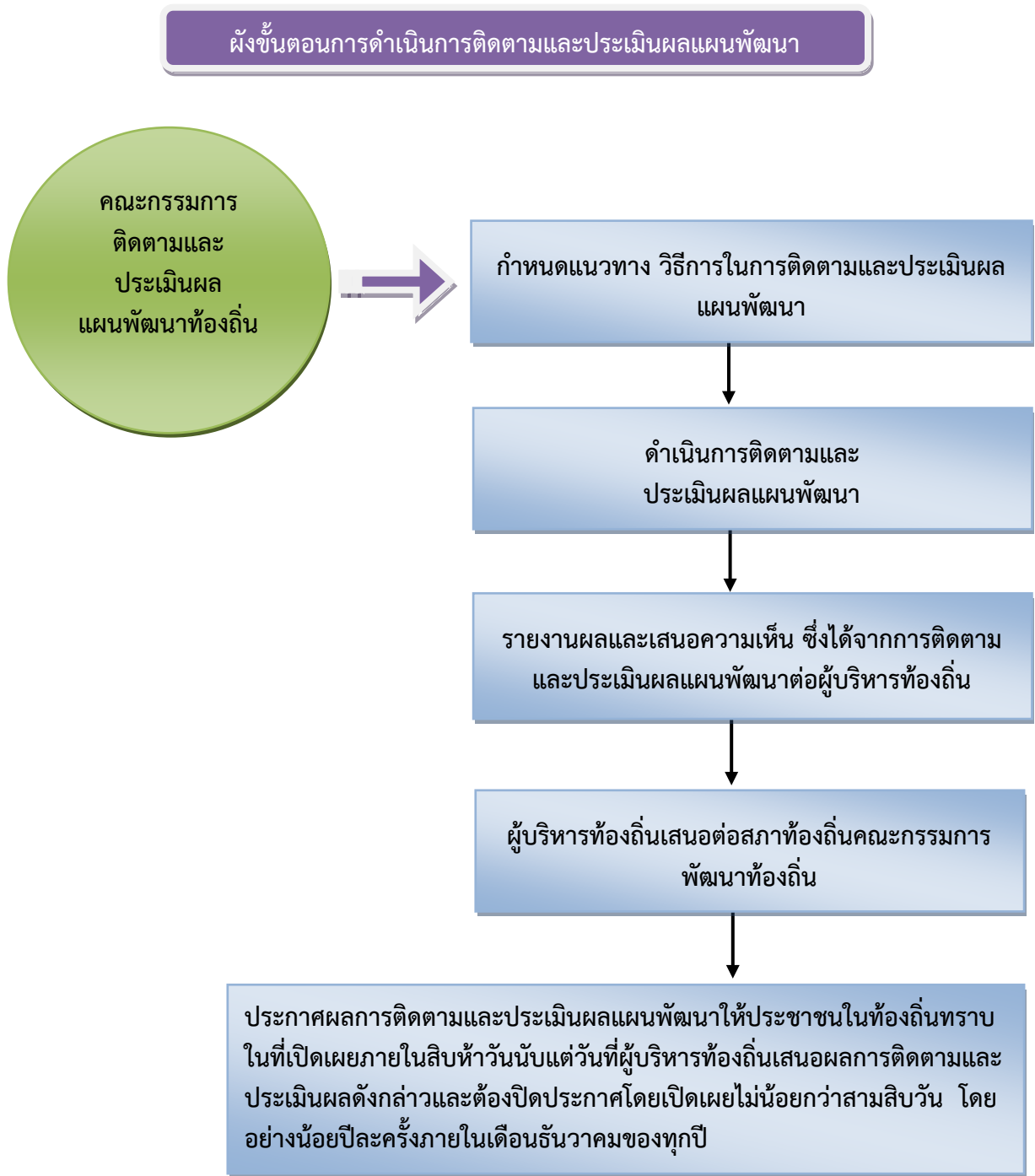
ขั้นตอนที่ ๔

คณะกรรมการติดตามและประเมินผลแผนพัฒนาท้องถิ่น รายงานผลและเสนอความเห็นซึ่งได้ จากการติดตามและประเมินผลแผนพัฒนาท้องถิ่นต่อผู้บริหารท้องถิ่น เพื่อให้ผู้บริหารท้องถิ่นเสนอต่อสภาท้องถิ่น และคณะกรรมการพัฒนาท้องถิ่น พร้อมทั้งประกาศผลการติดตามและประเมินผลแผนพัฒนาให้ประชาชนใน ท้องถิ่นทราบในที่เปิดเผยภายในสิบห้าวันนับแต่วันรายงานผลและเสนอความเห็นดังกล่าว และต้องปิดประกาศไว้ เป็นระยะเวลาไม่น้อยกว่าสามสิบวันโดยอย่างน้อยปีละหนึ่งครั้งภายในเดือนธันวาคมของทุกปี ตามระเบียบ กระทรวงมหาดไทย ว่าด้วยการจัดทำแผนพัฒนาขององค์กรปกครองส่วนท้องถิ่น พ.ศ. ๒๕๔๘ ข้อ ๒๙ (๓) ที่ แก้ไขเพิ่มเติมโดยระเบียบกระทรวงมหาดไทย ว่าด้วยการจัดทำแผนพัฒนาขององค์กรปกครองส่วนท้องถิ่น (ฉบับที่ ๓) พ.ศ. ๒๕๖๑ ข้อ ๑๒

/ขั้นตอนที่ ๕...

ขั้นตอนที่ ๕

ผู้บริหารท้องถิ่นเสนอผลการติดตามและประเมินผลต่อสภาท้องถิ่น และคณะกรรมการพัฒนาท้องถิ่น พร้อมกันประกาศผลการติดตามและประเมินผลแผนพัฒนาให้ประชาชนในท้องถิ่นทราบในที่เปิดเผยภายในสิบห้าวันนับแต่วันที่ผู้บริหารท้องถิ่นเสนอผลการติดตามและประเมินผลดังกล่าวและต้องปิดประกาศโดยเปิดเผยไม่น้อยกว่าสามสิบวัน โดยอย่างน้อยปีละครั้งภายในเดือนธันวาคมของทุกปี ตามระเบียบกระทรวงมหาดไทย ว่าด้วยการจัดทำแผนพัฒนาขององค์กรปกครองส่วนท้องถิ่น พ.ศ. ๒๕๔๘ ข้อ ๓๐ (๕) ที่แก้ไขเพิ่มเติมโดยระเบียบกระทรวงมหาดไทย ว่าด้วยการจัดทำแผนพัฒนาขององค์กรปกครองส่วนท้องถิ่น (ฉบับที่ ๓) พ.ศ. ๒๕๖๑ ข้อ ๑๓



/๕. กรอบและ...

๕. กรอบและแนวทางในการติดตามและประเมินผลแผนพัฒนา

คณะกรรมการติดตามและประเมินผลแผนพัฒนา ได้กำหนดกรอบและแนวทางในการติดตามและประเมินผลแผนพัฒนาของ องค์การบริหารส่วนตำบลปากทาง ตามระเบียบกระทรวงมหาดไทย ว่าด้วยการจัดทำแผนพัฒนาขององค์กรปกครองส่วนท้องถิ่น พ.ศ. ๒๕๔๘ และที่แก้ไขเพิ่มเติมถึง (ฉบับที่ ๓) พ.ศ. ๒๕๖๑ หนังสือกระทรวงมหาดไทย หนังสือกระทรวงมหาดไทย ด่วนที่สุด ที่ มท ๐๘๑๐.๓/ว ๒๙๓๑ ลงวันที่ ๑๕ พฤษภาคม ๒๕๖๒ เรื่อง ชักซ้อมแนวทางการทบทวนแผนพัฒนาท้องถิ่น (พ.ศ. ๒๕๖๑ - ๒๕๖๕) ขององค์กรปกครองส่วนท้องถิ่น ข้อ ๗ และคู่มือการติดตามและประเมินผลการจัดทำและแปลงแผนไปสู่การปฏิบัติขององค์กรปกครองส่วนท้องถิ่น (โดยกรมส่งเสริมการปกครองท้องถิ่นร่วมกับมหาวิทยาลัยธรรมศาสตร์) ดังนี้

๕.๑ กรอบเวลา (time & timeframe) ความสอดคล้อง (relevance) ความพอเพียง (adequacy) ความก้าวหน้า (progress) ประสิทธิภาพ (efficiency) ประสิทธิผล (effectiveness) ผลลัพธ์และผลผลิต (outcome and output) การประเมินผลกระบวนการประเมินผลกระบวนการ (process evaluation) มีรายละเอียดดังนี้

(๑) กรอบเวลา (time & timeframe)

การดำเนินโครงการเป็นไปตามห้วงเวลาที่กำหนดเอาไว้ในแผนการดำเนินงานหรือไม่ และเป็นห้วงเวลาที่ดำเนินการเหมาะสมต่อถูกต้องหรือไม่ มีความล่าช้าเกิดขึ้นหรือไม่

(๒) ความสอดคล้อง (relevance)

มีความสอดคล้องกับแผนพัฒนาเศรษฐกิจและสังคมแห่งชาติ แผนการบริหารราชการแผ่นดิน ยุทธศาสตร์ประเทศ ค่านิยมหลักของคนไทย นโยบายของรัฐบาล ยุทธศาสตร์และนโยบายของคณะรักษาความสงบแห่งชาติ (คสช.) ยุทธศาสตร์การพัฒนากลุ่มจังหวัด ยุทธศาสตร์การพัฒนาจังหวัด ยุทธศาสตร์การพัฒนาองค์กรปกครองส่วนท้องถิ่นในเขตจังหวัด แผนพัฒนาอำเภอ แผนพัฒนาตำบล แผนชุมชน วิสัยทัศน์ พันธกิจ จุดมุ่งหมายเพื่อการพัฒนา แนวทางการพัฒนา นโยบายผู้บริหาร รวมทั้งปัญหา ความต้องการของประชาคมและชุมชน

(๓) ความพอเพียง (adequacy)

การบรรจุโครงการในแผนพัฒนาเป็นโครงการที่มีความจำเป็นต่อประชาชนในชุมชน สามารถแก้ไขปัญหาที่เกิดขึ้นได้ในชุมชน และสามารถดำเนินการได้ตามอำนาจหน้าที่ของท้องถิ่น โดยคำนึงถึงงบประมาณของท้องถิ่น

(๔) ความก้าวหน้า (Progress)

พิจารณาถึงความก้าวหน้าในอนาคตของท้องถิ่น โดยพิจารณา

๑) ด้านโครงสร้างพื้นฐาน

มีโครงสร้างพื้นฐานที่ดี มีถนนในการสัญจรไปมาได้สะดวก ปลอดภัย ประชาชนมีน้ำใช้ในการอุปโภค-บริโภคทุกวันครบถ้วน ประชาชนมีไฟฟ้าใช้ครบทุกวันครบถ้วน และมีไฟฟ้าสาธารณะครบทุกจุด มีแหล่งน้ำในการเกษตรพอเพียง

/๒) ด้านงาน...

๒) ด้านงานส่งเสริมคุณภาพชีวิต

เด็กได้รับการศึกษาขั้นพื้นฐานทุกคน ผู้สูงอายุ ผู้พิการ ผู้ป่วยเอดส์ ผู้ด้อยโอกาสได้รับการดูแลอย่างทั่วถึงกลุ่มอาชีพมีความแข็งแรง โรคติดต่อ โรคระบาด โรคอุบัติใหม่ลดลง สภาพความเป็นอยู่ดีขึ้น มีที่อยู่อาศัยที่มีสภาพมั่นคงแข็งแรง ประชาชนมีสุขภาพร่างกายแข็งแรง

๓) ด้านการจัดระเบียบชุมชนและการรักษาความสงบเรียบร้อย

ประชาชนได้รับความปลอดภัยในชีวิตและทรัพย์สิน ชุมชนปลอดภัยปลอดการพนัน อบายมุข การทะเลาะวิวาท

๔) ด้านเศรษฐกิจ พาณิชยกรรมและการท่องเที่ยว

มีการขยายตัวทางเศรษฐกิจ การพาณิชยกรรมเพิ่มมากขึ้น มีการท่องเที่ยวในท้องถิ่นเพิ่มมากขึ้น ประชาชนมีรายได้เพิ่มขึ้นและเพียงพอในการดำรงชีวิต

๕) ด้านทรัพยากรธรรมชาติและสิ่งแวดล้อม

ทรัพยากรธรรมชาติไม่ถูกทำลาย สภาพแวดล้อมในชุมชนดีขึ้น ปราศจากมลภาวะที่เป็นพิษ ชยะในชุมชนลดลงและถูกกำจัดอย่างเหมาะสม ปริมาณน้ำเสียลดลง การระบายน้ำดีขึ้น

๖) ด้านศิลปะ วัฒนธรรม จารีตประเพณีและภูมิปัญญาท้องถิ่น

ศิลปะ วัฒนธรรม จารีตประเพณีและภูมิปัญญาท้องถิ่นท้องถิ่นยังคงอยู่และได้รับการส่งเสริมอนุรักษ์สู่คนรุ่นต่อไป ประชาชน เด็กและเยาวชนในท้องถิ่นมีจิตสำนึก เกิดความตระหนัก และเข้ามามีส่วนร่วมในการอนุรักษ์ ฟื้นฟู และสืบสานภูมิปัญญาและคุณค่าความหลากหลายทางวัฒนธรรม ทั้งที่เป็นชีวิต ค่านิยมที่ดีงาม และความเป็นไทย รวมทั้งได้เรียนรู้ความสำคัญ รู้จักวิถีชีวิต รู้ถึงคุณค่าของประวัติศาสตร์ในท้องถิ่น ความเป็นมาและวัฒนธรรมประเพณีของท้องถิ่น อันจะสร้างความภูมิใจและจิตสำนึกในการรักษา วัฒนธรรมประเพณีของท้องถิ่นสืบไป

(๕) ประสิทธิภาพ (efficiency)

ติดตามและประเมินโครงการที่ดำเนินการว่าสามารถดำเนินการได้บรรลุวัตถุประสงค์หรือไม่ มีผลกระทบเกิดขึ้นหรือไม่ ผู้เข้าร่วมโครงการมีความพึงพอใจหรือไม่ การดำเนินโครงการสามารถแก้ไขปัญหาของชุมชนได้หรือไม่ งบประมาณถูกใช้ไปอย่างประหยัดและคุ้มค่า ทรัพย์สินของ เช่น วัสดุ อุปกรณ์ ครุภัณฑ์ ถูกใช้ไปอย่างคุ้มค่า มีการบำรุงรักษาและซ่อมแซม มีการปรับปรุงหรือไม่

(๖) ประสิทธิภาพ (effectiveness)

ประชาชนมีความพึงพอใจมากน้อยเพียงใด ปัญหาของชุมชนประชาชนได้รับการแก้ไขหรือไม่ มีผลกระทบต่อประชาชนในชุมชนหรือไม่

(๗) ผลลัพธ์และผลผลิต (outcome and output)

ประชาชน ชุมชน ได้รับอะไรจากการดำเนินโครงการของเทศบาล ซึ่งส่งผลไปถึงการพัฒนาจังหวัด ภูมิภาคและระดับประเทศ

(๘) การประเมินผลกระทบการประเมินผลกระบวนการ (process evaluation)

เป็นการประเมินถึงผลกระทบต่อชุมชนและสังคมและหน่วยงานที่เกี่ยวข้อง โดยพิจารณาถึงผลกระทบต่อสุขภาพของประชาชน สังคม สภาพแวดล้อม สิ่งแวดล้อม ธรรมชาติ เศรษฐกิจ ว่ามีผลกระทบเกิดขึ้นอย่างไร สาเหตุจากอะไร ประเมินผลกระบวนการดำเนินงานโครงการ กระบวนการเหมาะสม ถูกต้องหรือไม่

๕.๒ การวิเคราะห์สภาพแวดล้อมของท้องถิ่น

คณะกรรมการติดตามและประเมินผลแผนพัฒนา ดำเนินการวิเคราะห์สภาพแวดล้อมท้องถิ่นในระดับชุมชนและทั้งในเขตองค์กรปกครองส่วนท้องถิ่น และรวมทั้งตำบล อำเภอ โดยการวิเคราะห์สภาพแวดล้อมเป็นการวิเคราะห์สภาพแวดล้อมทั้งภายนอกและภายใน ดังนี้

(๑) การวิเคราะห์สภาพแวดล้อมภายนอก

คณะกรรมการติดตามและประเมินผลแผนพัฒนา ดำเนินการวิเคราะห์สภาพแวดล้อมภายนอก เป็นการตรวจสอบ ประเมินและกรองปัจจัยหรือข้อมูลจากสภาพแวดล้อมภายนอกที่มีผลกระทบต่อท้องถิ่น เช่น สภาพเศรษฐกิจ เทคโนโลยี การเมือง กฎหมาย สังคม สิ่งแวดล้อม วิเคราะห์เพื่อให้เกิดการบูรณาการ (integration) ร่วมกันกับองค์กรปกครองส่วนท้องถิ่น หน่วยงานราชการหรือรัฐวิสาหกิจ การวิเคราะห์สภาพแวดล้อมนี้ เป็นการระบุถึงโอกาสและอุปสรรคที่จะต้องดำเนินการและแก้ไขปัญหาที่เกิดขึ้น

(๒) การวิเคราะห์สภาพแวดล้อมภายใน

เป็นการตรวจ สอบ ประเมินและกรองปัจจัยหรือข้อมูลจากสภาพแวดล้อมในท้องถิ่น ปัจจัยใดเป็นจุดแข็งหรือจุดอ่อนที่องค์กรปกครองส่วนท้องถิ่นจะแสวงหาโอกาสพัฒนาและหลีกเลี่ยงอุปสรรคที่อาจเกิดขึ้นได้ ซึ่งการติดตามและประเมินผลโดยกำหนดให้มีการวิเคราะห์สภาพแวดล้อมภายใน สามารถทำได้หลายแนวทาง เช่น การวิเคราะห์ห่วงโซ่แห่งคุณค่าภายในท้องถิ่น (value-chain analysis) การวิเคราะห์ปัจจัยภายในตามสายงาน (scanning functional resources) เป็นการวิเคราะห์ ตรวจสอบ ติดตามองค์กรปกครองส่วนท้องถิ่นเพื่อวิเคราะห์ถึงจุดแข็งและจุดอ่อน

๕.๓ การติดตามประเมินผลแผนพัฒนา

➤ ติดตามและประเมินผลยุทธศาสตร์ และโครงการ ตามแนวทางการพิจารณาการติดตามและประเมินผลยุทธศาสตร์ และตามแนวทางการพิจารณาการติดตามและประเมินผลโครงการ เพื่อความสอดคล้องแผนพัฒนาท้องถิ่น (พ.ศ. ๒๕๖๑ - ๒๕๖๕)

➤ ติดตามและประเมินผลแผนพัฒนา ท้องถิ่น (พ.ศ. ๒๕๖ ๑ - ๒๕๖๕) ปีงบประมาณ พ.ศ. ๒๕๖๓ รวมทั้งที่เปลี่ยนแปลงและเพิ่มเติม

๕.๔ ดำเนินการตรวจสอบในระหว่างการดำเนินโครงการพัฒนาและกิจกรรมที่ดำเนินการจริงทั้งหมดในพื้นที่ขององค์กรปกครองส่วนท้องถิ่นประจำปีงบประมาณนั้น ว่าสามารถเป็นไปตามเป้าหมายที่ตั้งไว้หรือไม่

๕.๕ สรุปผลการดำเนินโครงการในแผนพัฒนา

๕.๖ สรุปผลการประเมินความพึงพอใจ

๕.๗ เปรียบเทียบผลการดำเนินงานในปีที่ผ่านมาละปีปัจจุบัน

๕.๘ เสนอแนะความคิดเห็นที่ได้จากการติดตามและประเมินผล

๖. ระเบียบ วิธีการในการติดตามและประเมินผลแผนพัฒนา

ระเบียบ วิธีการในการติดตามและประเมินผล วิธีการในการติดตามและประเมินผลแผนพัฒนา ซึ่งต้อง กำหนดวิธีการติดตามและประเมิน กำหนดช่วงเวลาในการติดตามและประเมินผล โดยมีองค์ประกอบที่สำคัญ ๒ ประการ ดังนี้

๖.๑ ระเบียบในการติดตามและประเมินผลแผนพัฒนา ระเบียบวิธีการในการติดตามและประเมินผล แผนพัฒนา มีองค์ประกอบ ๔ ประการ ดังนี้

(๑) ผู้เข้าร่วมติดตามและประเมินผล ได้แก่ คณะกรรมการติดตามและประเมิน ผู้รับผิดชอบ แผนพัฒนา สมาชิกสภา ประชาชนในท้องถิ่น ผู้มีส่วนเกี่ยวข้อง และผู้มีส่วนได้เสีย (stakeholders) ในท้องถิ่น ผู้รับผิดชอบโครงการ

(๒) ขั้นตอนในการติดตามและประเมินผล (รายละเอียดตามหัวข้อที่ ๓ ข้างต้น)

(๓) ห้วงระยะเวลาในการติดตามและประเมินผล

คณะกรรมการต้องดำเนินการติดตามรายงานผลและเสนอความเห็นซึ่งได้จากการ ติดตามและประเมินผลแผนพัฒนาท้องถิ่นต่อผู้บริหารท้องถิ่น เพื่อให้ผู้บริหารท้องถิ่นเสนอต่อสภาท้องถิ่น และ คณะกรรมการพัฒนาท้องถิ่น พร้อมทั้งประกาศผลการติดตามและประเมินผลแผนพัฒนาให้ประชาชนในท้องถิ่น ทราบในที่เปิดเผยภายในสิบห้าวันนับแต่วันรายงานผลและเสนอความเห็นดังกล่าว และต้องปิดประกาศไว้เป็น ระยะเวลาไม่น้อยกว่าสามสิบวันโดยอย่างน้อยปีละหนึ่งครั้งภายในเดือนธันวาคมของทุกปี

(๔) เครื่องมือ อันได้แก่

เครื่องมือ อุปกรณ์ สิ่งที่ใช้เป็นสื่อสำหรับการติดตามและประเมินผล เพื่อใช้ในการ รวบรวมข้อมูลแผนพัฒนาที่ได้กำหนดขึ้น ซึ่งมีผลต่อการพัฒนาท้องถิ่น ข้อมูลดังกล่าวเป็นได้ทั้งข้อมูลเชิงปริมาณ และข้อมูลเชิงคุณภาพ มีความจำเป็นและสำคัญในการนำมาหาค่าและผลของประโยชน์ที่ได้รับจากแผนพัฒนา เป็นแบบสอบถาม แบบวัดคุณภาพแผน แบบติดตามและประเมินผล โครงการสำหรับแผนพัฒนาเพื่อความ สอดคล้องของยุทธศาสตร์และโครงการ แบบตัวบ่งชี้ของการปฏิบัติงาน แบบบันทึกข้อมูล แบบรายงาน เพื่อนำไปวิเคราะห์ทางสถิติ และการหาผลสัมฤทธิ์โดยรูปแบบต่างๆ ที่สอดคล้องกับบริบทของท้องถิ่น

(๕) กรรมวิธี อันได้แก่

เป็นเป็นวิธีการติดตามและประเมินผล จะต้องศึกษาเอกสารที่เกี่ยวข้องกับยุทธศาสตร์ ซึ่งเป็นการตรวจดูเอกสารหลักฐานต่างๆ ที่เป็นทรัพย์สินขององค์กรปกครองส่วนท้องถิ่น ที่เกี่ยวข้องกับการพัฒนา ท้องถิ่น โดยดำเนินการตรวจสอบเอกสารหลักฐานต่างๆ อันได้แก่ แผนพัฒนา แผนการดำเนินงาน ข้อบัญญัติ งบประมาณรายจ่าย การลงนามในสัญญา การเบิกจ่ายงบประมาณ เอกสารการดำเนินโครงการ ทรัพย์สินต่างๆ มีอยู่จริงหรือไม่ สภาพของทรัพย์สินนั้นเป็นอย่างไร อันได้แก่ ครุภัณฑ์ ที่ดินและสิ่งก่อสร้าง กลุ่มผลประโยชน์ ต่างๆ เพื่อตรวจดูว่าดำเนินการให้เป็นไปตามวัตถุประสงค์และได้รับผลตามที่ตั้งไว้หรือไม่ โดยการเก็บข้อมูล วิเคราะห์ข้อมูล (data analysis)

๖.๒ วิธีการในการติดตามและประเมินผล

(๑) การออกแบบการติดตามและประเมินผล

ดำเนินการออกแบบการติดตามประเมินผล เริ่มจากการเก็บรวบรวมข้อมูล การนำ ข้อมูลมาวิเคราะห์ เปรียบเทียบ การค้นหาผลกระทบของการดำเนินโครงการ ผลกระทบต่อองค์กรสอบถาม ข้อมูลจากผู้รับผิดชอบโครงการ นำมาวิเคราะห์ปัญหา สรุปผลเสนอแนะการแก้ไขปัญหา

(๒) วิธีการเก็บรวบรวมข้อมูลการติดตามและประเมินผลแผนพัฒนา

โดยดำเนินการเก็บข้อมูลจากแผนยุทธศาสตร์การพัฒนา แผนพัฒนา ท้องถิ่น แผนการดำเนินการ เทศบัญญัติงบประมาณรายจ่าย เอกสารการเบิกจ่าย ภาพถ่าย ทะเบียนทรัพย์สิน เอกสารการดำเนินโครงการจากผู้รับผิดชอบโครงการ ลงพื้นที่ตรวจสอบ สอบถามประชาชนในพื้นที่

๗. เครื่องมือที่ใช้ในการติดตามและประเมินผลแผนพัฒนา

สิ่งที่จะทำให้การติดตามและประเมินผลมีประสิทธิภาพก็คือ เครื่องมือที่ใช้ในการดำเนินการติดตามประเมินผลตามที่กล่าวไปแล้วในระ เียบยวิธีการติดตามและประเมินผล คณะกรรมการได้พิจารณาเครื่องมือที่ใช้ในการติดตามและประเมินผลแผนพัฒนา ดังนี้

๗.๑ การติดตามและประเมินผลแผนพัฒนาจะต้องดำเนินการการวัดผลในเชิงปริมาณและเชิง

คุณภาพ

(๑) การวัดผลในเชิงปริมาณ (Quantity) โดยเครื่องมือที่ใช้ในการติดตามและประเมินผลในเชิงปริมาณ

(๑.๑) แบบประเมินผลการดำเนินงานขององค์กรปกครองส่วนท้องถิ่นตามยุทธศาสตร์การพัฒนา

(๑.๒) ข้อมูลจากระบบสารสนเทศการบริหารจัดการเพื่อการวางแผนและประเมินผล การใช้จ่ายงบประมาณขององค์กรปกครองส่วนท้องถิ่น (E-plan : Electronic Plan)

(๒) การวัดผลในเชิงคุณภาพ (Quality) มีการวัดผลดังนี้

(๒.๑) แบบการกำกับการจัดทำแผนพัฒนาท้องถิ่น (พ.ศ.๒๕๖๑ – ๒๕๖๒)

(๒.๒) การติดตามและประเมินผลแผนพัฒนาท้องถิ่น ตามแนวทางการพิจารณาการติดตามและประเมินผลยุทธศาสตร์ และตามแนวทางการพิจารณาการติดตามและประเมินผลโครงการ เพื่อความสอดคล้องแผนพัฒนาท้องถิ่น (พ.ศ. ๒๕๖๑ – ๒๕๖๕)

(๒.๓) การติดตามและประเมินผลโครงการตาม Kpi (Key Performance Indicator) และผลกระทบ (Impact) ดำเนิน การติดตามประเมินผลรายโครงการ โดยให้ผู้รับผิดชอบโครงการเป็นผู้รับผิดชอบดำเนินการติดตามโครงการโดยผู้รับผิดชอบโครงการอาจมอบหมายให้บุคคล หรือคณะกรรมการ หรือคณะทำงาน กำหนดแบบและวิธีการติดตามและประเมินได้ตามความเหมาะสม

(๒.๔) การสำรวจความพึงพอใจในการวัดผลเชิงคุณภาพโดยภาพรวม โดยได้มีการประเมินความพึงพอใจ ซึ่งการประเมินความพึงพอใจทำให้ทราบถึงผลเชิงคุณภาพในการดำเนินงานของ องค์กรบริหารส่วนตำบลในภาพรวม โดยเครื่องมือที่ใช้ในการประเมินความพึงพอใจ มีดังนี้

แบบที่ ๓/๒ แบบประเมินความพึงพอใจต่อผลการดำเนินงานของ องค์กรบริหารส่วนตำบลปากทางในภาพรวม

แบบที่ ๓/๓ แบบประเมินความพึงพอใจต่อผลการดำเนินงานของ องค์กรบริหารส่วนตำบลปากทางในแต่ละยุทธศาสตร์

(แบบที่ ๓/๒ และ ๓/๓ ตาม คู่มือการติดตามและประเมินผลการจัดทำและแปลงแผนไปสู่การปฏิบัติขององค์กรปกครองส่วนท้องถิ่น โดยกรมส่งเสริมการปกครองท้องถิ่นร่วมกับมหาวิทยาลัยธรรมศาสตร์)

แบบที่ ๓/๔ แบบประเมินความพึงพอใจของผู้รับบริการในงานบริการของ องค์กรบริหารส่วนตำบลปากทาง (ให้หน่วยงานภายนอกดำเนินการ)

๘. ประโยชน์ของการติดตามและประเมินผลแผนพัฒนา

- ๑) ทำรู้ว่าการนำนโยบายไปปฏิบัติมีสมรรถภาพในการจัดการและบริหารมากน้อยเพียงใด
- ๒) เห็นจุดสำคัญที่จะต้องปรับปรุงแก้ไขอย่างชัดเจน ทั้งวัตถุประสงค์ของแผนงาน ขั้นตอนการปฏิบัติ ทรัพยากรที่ต้องใช้ ช่วงเวลาที่จะต้องกระทำให้เสร็จ ซึ่งจะทำให้แผนงานมีความเหมาะสมต่อการนำไปปฏิบัติให้บรรลุวัตถุประสงค์อย่างมีประสิทธิภาพยิ่งขึ้น
- ๓) ทำให้ทราบว่าจำเป็นต้องเปลี่ยนแปลงโครงการอย่างไรบ้างให้เหมาะสม ระดับการเปลี่ยนแปลงมากน้อยแค่ไหน การเปลี่ยนแปลงจะก่อให้เกิดผลกระทบอะไรบ้าง อาทิ เช่น การเปลี่ยนแปลงวัตถุประสงค์บางส่วน การเปลี่ยนแนวทางการปฏิบัติ หรือการเปลี่ยนแปลงหน่วยงานที่รับผิดชอบการนำโครงการไปปฏิบัติ เป็นต้น
- ๔) ทำให้ทราบว่ามาตรการหรือกิจกรรมที่ใช้อยู่มีข้อบกพร่องอะไรบ้าง ข้อบกพร่องดังกล่าวเกิดจากสาเหตุอะไร เพื่อนำมาประมวลผลเพื่อแสวงหาแนวทางแก้ไขปรับปรุงมาตรการใหม่ให้เหมาะสมต่อการนำไปปฏิบัติให้บรรลุวัตถุประสงค์ยิ่งขึ้น
- ๕) ทำให้ทราบว่าขั้นตอนใดบ้างที่มีปัญหาอุปสรรค และปัญหาอุปสรรคเหล่านั้นเกิดจากสาเหตุอะไร เมื่อทราบข้อมูลทั้งหมด การประเมินผลจะเป็นเครื่องมือสำคัญในการปรับปรุงขั้นตอนการทำงานของแผนงานให้มีความกระชับ เพื่อขจัดปัญหาอุปสรรคที่เกิดขึ้นในแต่ละขั้นตอนให้หมดไป
- ๖) ทำให้ทราบว่าแผนงานที่นำไปปฏิบัติมีจุดแข็ง (strengths) และจุดอ่อน (weaknesses) อะไรบ้าง และจุดอ่อนที่พบเกิดจากสาเหตุอะไรและจะแก้ไขได้อย่างไร เมื่อได้ทำการวิเคราะห์ข้อมูลครบถ้วนแล้ว ผลการวิเคราะห์จะนำไปสู่การพัฒนาแผนงานให้มีความเหมาะสม และมีประสิทธิภาพยิ่งขึ้น
- ๗) ทำให้ผู้ให้การสนับสนุนการนำโครงการไปปฏิบัติและผู้สนับสนุนการประเมินผลทราบผลของการนำนโยบายไปปฏิบัติบรรลุวัตถุประสงค์เพียงใด มีปัญหาอุปสรรคที่จะต้องปรับปรุงแก้ไขโครงการหรือไม่ (ผู้สนับสนุนทางการเงินมี ๒ ส่วน คือ ส่วนแรก คือ ผู้สนับสนุนการเงินแก่โครงการ เพื่อให้การนำโครงการไปปฏิบัติประสบผลสำเร็จ และส่วนที่สอง คือ ผู้ให้การสนับสนุนทางการเงินเพื่อทำการประเมินผลโครงการ ทั้งผู้ให้การสนับสนุนการนำโครงการไปปฏิบัติและผู้สนับสนุนทางการเงิน เพื่อทำการประเมินผลต่างๆ)
- ๘) การประเมินจะชี้ให้เห็นว่าแนวความคิดริเริ่มใหม่ในการแก้ไขปัญหาของท้องถิ่นประสบความสำเร็จตามวัตถุประสงค์ที่กำหนดไว้เพียงใด มีปัญหาและอุปสรรคในการดำเนินงานอย่างไรบ้าง และปัญหาอุปสรรคเหล่านั้นได้ผลเพียงใด และหรือจะต้องปรับปรุงในส่วนใดบ้าง
- ๙) การประเมินจะทำให้เกิดความกระชับว่าโครงการใดที่นำไปปฏิบัติแล้วได้ผลดีสมควรจะขยายโครงการให้ครอบคลุมกว้างขวางยิ่งขึ้นหรือโครงการใดมีปัญหาอุปสรรคมากและไม่สอดคล้องกับการแก้ไขปัญหาของสังคมควรจะยุติโครงการเสียเพื่อลดความสูญเสียให้น้อยลง หรือในกรณีที่มีโครงการที่มีลักษณะแข่งขันกันการประเมินผลจะทำให้ทราบว่าโครงการใดมีประสิทธิภาพในการแก้ไขปัญหาของสาธารณชนสมควรสนับสนุนให้ดำเนินการต่อไป ส่วนโครงการที่ไม่ประสบความสำเร็จ หรือให้ผลตอบแทนน้อยกว่ามาก ก็ควรยกเลิกทิ้งเสีย

๙. คณะกรรมการติดตามและประเมินผลแผนพัฒนาองค์การบริหารส่วนตำบลปากทาง

ลำดับที่	ชื่อ-สกุล	ตำแหน่ง
๑	นายสนับ เพ็ชรล้อมทอง	ประธานกรรมการ (สมาชิกสภา อบต. หมู่ที่ ๑ บ้านราชช้างขวัญ)
๒	นายมะยม สงวนทรัพย์	กรรมการ (สมาชิกสภา อบต. หมู่ที่ ๘ บ้านคลองท่าหลวง)
๓	นายสมยศ จำปีเรือง	กรรมการ (สมาชิกสภา อบต. หมู่ที่ ๙ บ้านคลองท่าหลวง)
๔	นายสมคิด คำแก้ว	กรรมการ (ผู้แทนประชาคมท้องถิ่น หมู่ที่ ๗ บ้านคลองท่าหลวง)
๕	นายเคนศ สงวนทรัพย์	กรรมการ (ผู้แทนประชาคมท้องถิ่น หมู่ที่ ๘ บ้านคลองท่าหลวง)
๖	นางสาวสุรีพร สุขศิริ	กรรมการ (เกษตรอำเภอเมืองพิจิตร)
๗	นางสาวพรวิรินทร์ สงวนทรัพย์	กรรมการ (พัฒนาชุมชนอำเภอเมืองพิจิตร)
๘	นายสุรศักดิ์ เฉลิมสถาน	กรรมการ (ผู้ทรงคุณวุฒิ : กำนันตำบลปากทาง)
๙	นางเจียมจิตร ปทุมมาศ	กรรมการ (ผู้ทรงคุณวุฒิ : ผู้ใหญ่บ้าน หมู่ที่ ๔ บ้านราชช้างขวัญ)
๑๐	นางธีระนุช รอดรัมย์	กรรมการ (ผู้อำนวยการกองคลัง)
๑๑	นายภูสิต อินทร์ธนู	กรรมการ (ผู้อำนวยการกองช่าง)

๑๐. คณะอนุกรรมการติดตามและประเมินผลแผนพัฒนาองค์การบริหารส่วนตำบลปากทาง

ลำดับที่	ชื่อ-สกุล	ตำแหน่ง
๑	นางเนตรนภา จารุชาติ	ประธานอนุกรรมการ (นักวิเคราะห์นโยบายและแผนชำนาญการ)
๒	นางนงค์นารถ พงศ์กิตติวิบูลย์	อนุกรรมการ (นักพัฒนาชุมชนปฏิบัติการ)

ส่วนที่ ๒

สภาพทั่วไปและข้อมูลพื้นฐาน

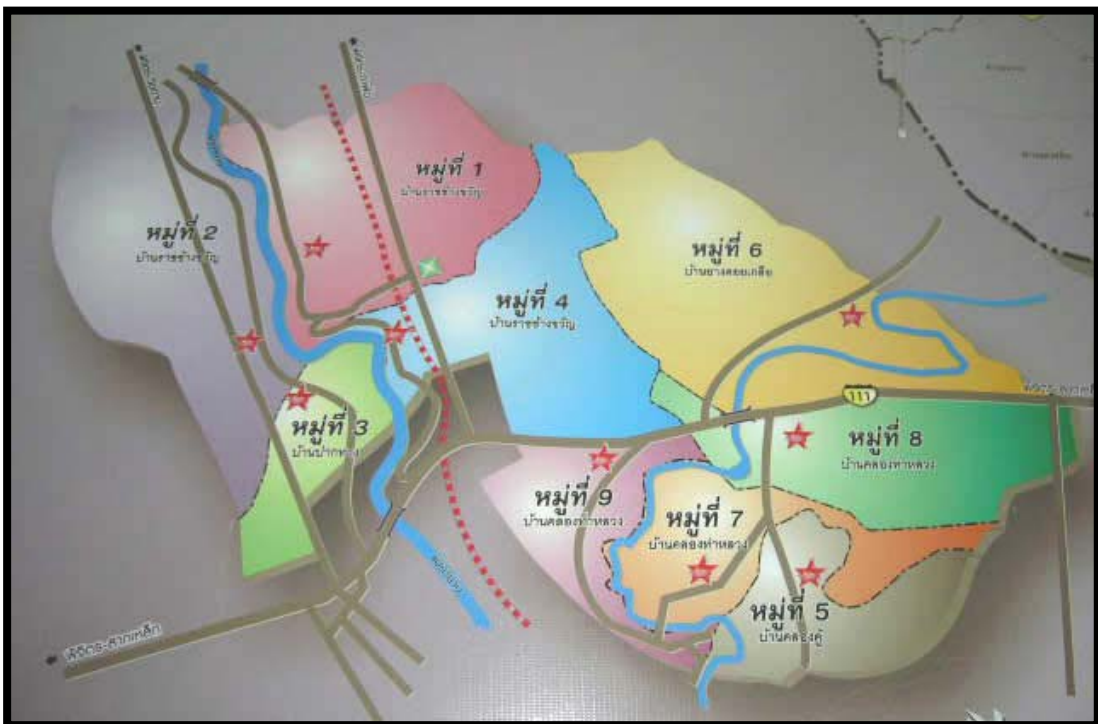
๑. ด้านกายภาพ

๑.๑ ที่ตั้งของหมู่บ้าน/ชุมชน/ตำบล ที่ทำการองค์การบริหารส่วนตำบลปากทาง ตั้งอยู่ หมู่ที่ ๑ ตำบลปากทาง อำเภอเมืองพิจิตร จังหวัดพิจิตร ห่างจากอำเภอเมืองพิจิตร ๓ กิโลเมตร ซึ่งปัจจุบันแยกการปกครองออกเป็น ๙ หมู่บ้าน และได้ยกฐานะจากสภาตำบล ปากทางเป็นองค์การบริหารส่วนตำบล ปากทางเมื่อปี พ.ศ. ๒๕๓๙ ตำบลปากทางมีอาณาเขตพื้นที่อยู่ติดกันท้องถิ่นใกล้เคียงและจังหวัดใกล้เคียงดังนี้

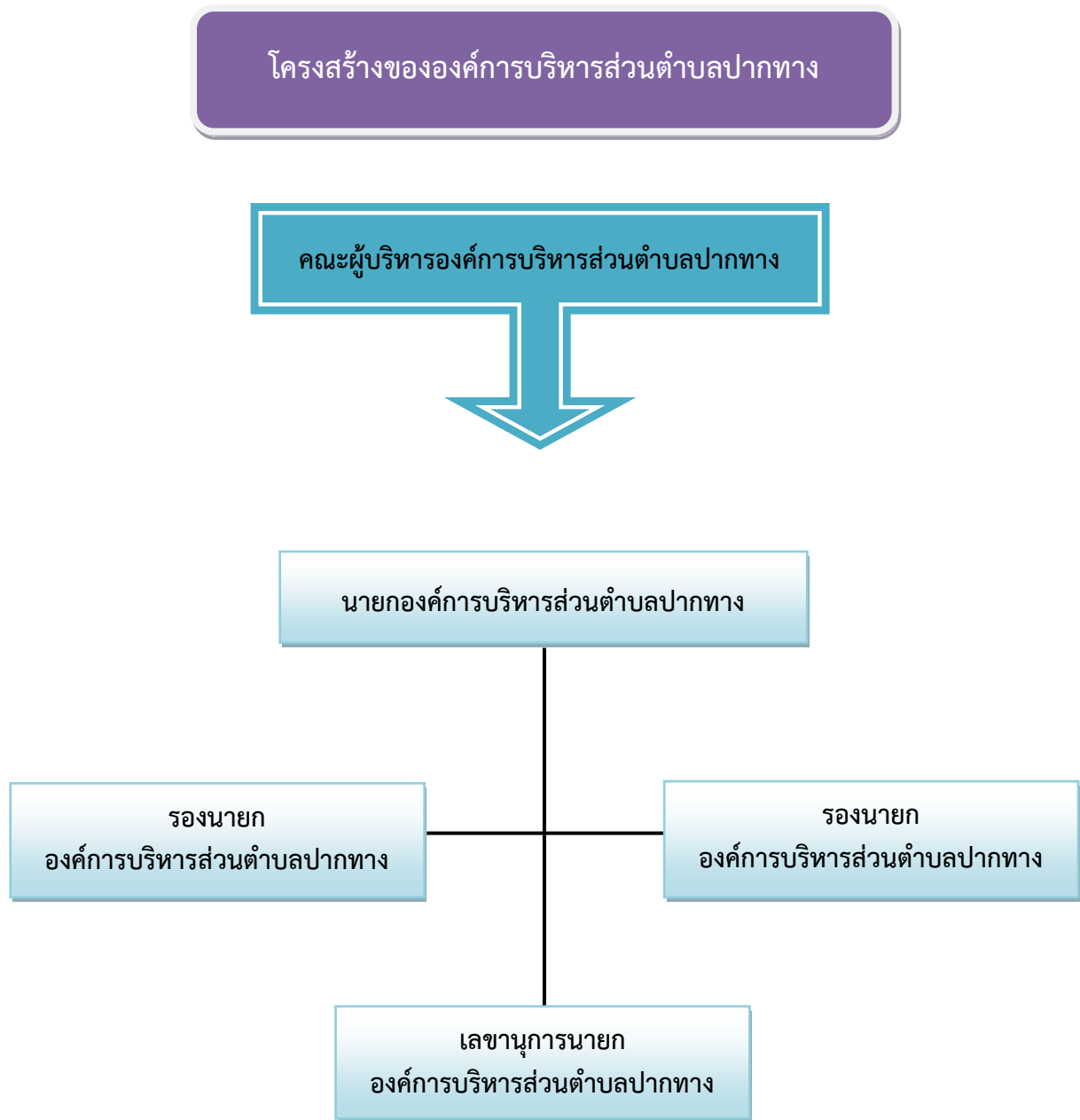
ทิศเหนือ	ติดต่อตำบลท่าฬ่อ	อำเภอเมืองพิจิตร	จังหวัดพิจิตร
ทิศใต้	ติดต่อตำบลท่าหลวง	อำเภอเมืองพิจิตร	จังหวัดพิจิตร
ทิศตะวันออก	ติดต่อตำบลป่ามะคาบ	อำเภอเมืองพิจิตร	จังหวัดพิจิตร
ทิศตะวันตก	ติดต่อตำบลคลองคะเชนทร์และตำบลในเมือง	อำเภอเมืองพิจิตร	จังหวัดพิจิตร

ตำบลปากทาง มีเนื้อที่ทั้งหมด ๒๖,๘๗๕ ไร่ หรือประมาณ ๔๓ ตารางกิโลเมตร

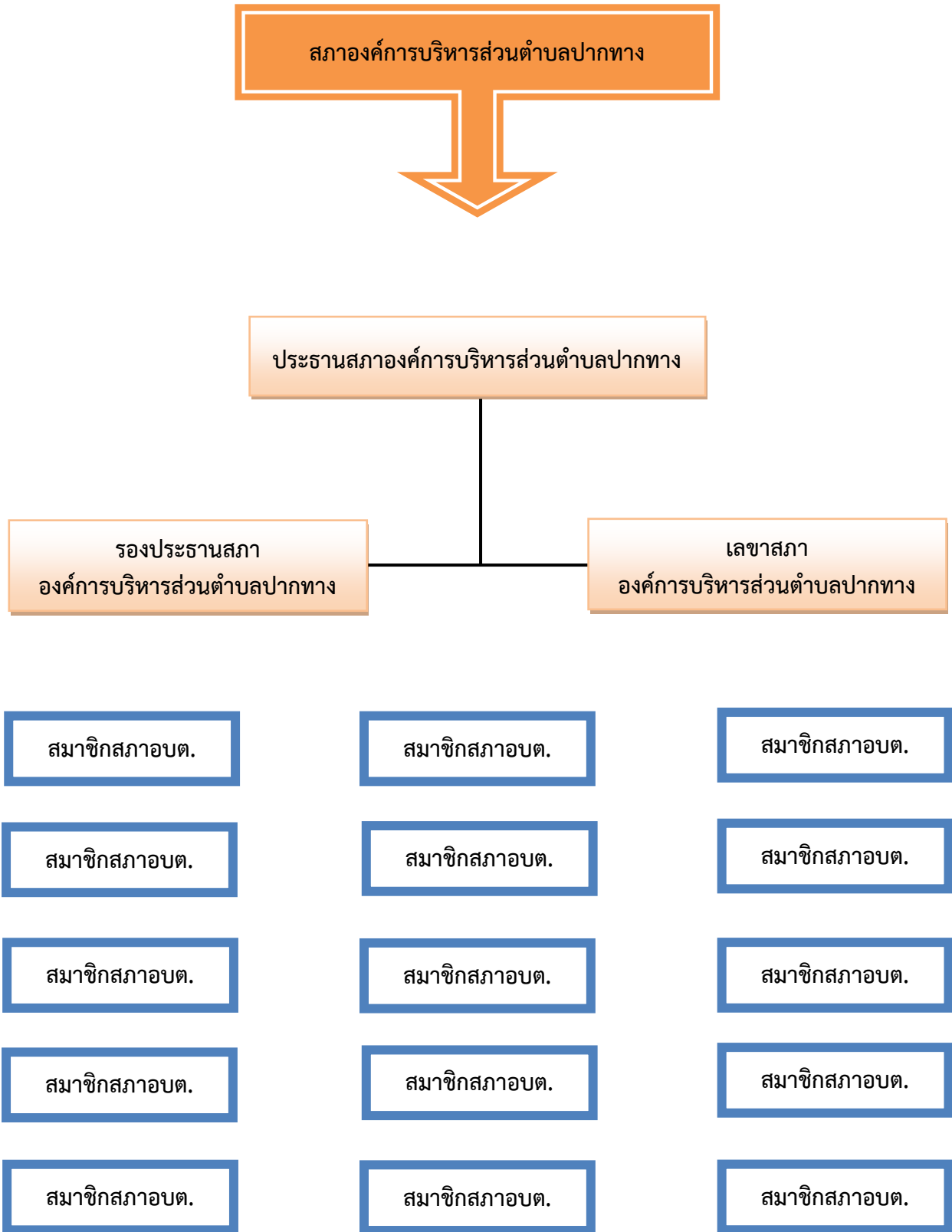
แผนที่ตำบลปากทาง อำเภอเมืองพิจิตร จังหวัดพิจิตร



/โครงสร้าง...



/สภาองค์การ...



/โครงสร้าง...

โครงสร้างการแบ่งส่วนราชการ(จำนวน ๔ สำนัก/กอง)	
พนักงานส่วนท้องถิ่น	พนักงานจ้าง
๑. สำนักงานปลัด	
(๑) ปลัดองค์การบริหารส่วนตำบล (๒) รองปลัดองค์การบริหารส่วนตำบล (๓) หัวหน้าสำนักปลัด (๔) นักวิเคราะห์นโยบายและแผน (๕) นิติกร (๖) นักพัฒนาชุมชน ลูกจ้างประจำ (๗) นักทรัพยากรบุคคล	- พนักงานจ้างตามภารกิจ (๑) ผู้ช่วยนักวิเคราะห์นโยบายและแผน (๒) ผู้ช่วยนักพัฒนาชุมชน (๓) ผู้ช่วยนักวิชาการสาธารณสุข (๔) ผู้ช่วยเจ้าพนักงานธุรการ (๕) พนักงานขับรถบรรทุกขยะ (๖) พนักงานขับรถยนต์ - พนักงานจ้างทั่วไป (๑) คนงาน
๒. กองคลัง	
(๑) ผู้อำนวยการกองคลัง (๒) นักวิชาการเงินและบัญชี (๓) นักวิชาการพัสดุ	- พนักงานจ้างตามภารกิจ (๑) ผู้ช่วยนักวิชาการเงินและบัญชี (๒) ผู้ช่วยเจ้าพนักงานธุรการ - พนักงานจ้างทั่วไป (๑) คนงาน
๓. กองช่าง	
(๑) ผู้อำนวยการกองช่าง	- พนักงานจ้างตามภารกิจ (๑) ผู้ช่วยนายช่างโยธา (๒) ผู้ช่วยนายช่างสำรวจ (๓) ผู้ช่วยเจ้าพนักงานธุรการ - พนักงานจ้างทั่วไป (๑) คนงาน
๔. กองการศึกษา ศาสนา และวัฒนธรรม	
(๑) ผู้อำนวยการกองการศึกษาฯ (๒) นักวิชาการศึกษา (๓) ครู	- พนักงานจ้างทั่วไป (๑) คนงาน

องค์การบริหารส่วนตำบลปากทางแบ่งโครงสร้างการบริหารงานออกเป็น ๑ สำนัก กับ ๓ กอง ทั้งหมด ๔ ส่วนราชการ พนักงานส่วนท้องถิ่น จำนวน ๑๓ คน ลูกจ้างประจำ ๑ คน และพนักงานจ้าง จำนวน ๒๙ คน รวมทั้งสิ้น ๔๓ คน

/บทบาท...

บทบาท/การมีส่วนร่วมของประชาชนในกิจการทางการเมืองและการบริหาร ประชาชนในเขตองค์การบริหารส่วนตำบล ปากทาง มีส่วนร่วมในการบริหารงานขององค์การบริหารส่วนตำบล ประชาชนในเขตองค์การบริหารส่วนตำบล ยังมีส่วนร่วมในการบริหารงานการช่วยเหลืองานขององค์การบริหารส่วนตำบล เสนอแนะในกิจกรรมขององค์การบริหารส่วนตำบลในการดำเนินงานต่างๆ เช่น การประชุมจัดทำแผนพัฒนาตำบล , ประชุมประชาคมแก้ไขปัญหาความยากจน , ประชุมการจัดอบรมกระบวนการชุมชนเข้มแข็ง , การรณรงค์ต่อต้านยาเสพติด ฯลฯ

๑.๒ ลักษณะภูมิประเทศ สภาพพื้นที่ส่วนใหญ่เป็นที่ราบ พื้นที่ส่วนใหญ่เป็นที่ทำนาและทำสวน มีแม่น้ำน่านไหลผ่าน

๑.๓ ลักษณะภูมิอากาศ ลักษณะอากาศของจังหวัดพิจิตร ขึ้นอยู่กับอิทธิพลของมรสุมที่พัดประจำฤดูกาล ๒ ชนิด คือ มรสุมตะวันออกเฉียงเหนือ ซึ่งจะพัดพามวลอากาศเย็นและแห้งจากประเทศจีนปกคลุมประเทศไทย ในช่วงฤดูหนาว ทำให้จังหวัดพิจิตรมีอากาศหนาวเย็นและแห้งทั่วไป และมรสุมตะวันตกเฉียงใต้ซึ่งพัดพามวลอากาศชื้นจากทะเลและมหาสมุทรปกคลุมประเทศไทยในช่วงฤดูฝน ทำให้จังหวัดพิจิตรมีฝนตกทั่วไป

ฤดูร้อน เริ่มประมาณกลางเดือนกุมภาพันธ์ถึงกลางเดือนพฤษภาคมมีอากาศร้อน อบอ้าว ทั่วไป โดยเฉพาะในเดือนเมษายนเป็นเดือนที่มีอากาศร้อนอบอ้าวมากที่สุดในรอบปี

ฤดูฝน เริ่มประมาณกลางเดือนพฤษภาคมถึงกลางเดือนตุลาคม ซึ่งเป็นระยะที่มรสุมตะวันตกเฉียงใต้พัดปกคลุมประเทศไทย อากาศจะเริ่มชุ่มชื้นและมีฝนตกชุกตั้งแต่ประมาณกลางเดือนพฤษภาคมเป็นต้นไป เดือนที่มีฝนตกมากที่สุดคือเดือนสิงหาคม

ฤดูหนาว เริ่มประมาณกลางเดือนตุลาคมถึงกลางเดือนกุมภาพันธ์ ซึ่งเป็นช่วงที่มรสุมตะวันออกเฉียงเหนือพัดปกคลุมประเทศไทย อากาศโดยทั่วไปจะหนาวเย็นและแห้ง เดือนที่มีอากาศหนาวที่สุดคือเดือนธันวาคมและมกราคม

๑.๔ ลักษณะของดิน สภาพดินในเขตตำบล ปากทางจำนวน ร้อยละ ๙๐ มีลักษณะเป็นดินร่วน พื้นที่เพาะปลูกส่วนใหญ่เป็นการเกษตร เช่น ทำนา ทำสวน

๑.๕ ลักษณะของแหล่งน้ำ มีแหล่งน้ำที่ใช้สำหรับ อุปโภค-บริโภค จำนวน ๑๐ แห่ง แหล่งน้ำทั้ง ๑๐ แห่ง เคยเป็นแหล่งน้ำที่เกิดขึ้นตามธรรมชาติและองค์การบริหารส่วนตำบลได้ดำเนินการขุดลอกแหล่งน้ำและก่อสร้างฝายกั้นน้ำเพื่อเพียงพอกับการอุปโภคและบริโภคของประชาชน

๑.๖ ลักษณะของไม้/ป่าไม้ ในเขตองค์การบริหารส่วนตำบล ปากทาง ไม่มีป่าไม้ แต่มีต้นไม้ที่ชาวบ้านปลูกลักษณะของไม้เป็นไม้ยืนต้น และทางราชการปลูกในวันสำคัญของชาติ

๒. ด้านการเมือง/การปกครอง

๒.๑ เขตการปกครอง องค์การบริหารส่วนตำบลปากทางประกอบด้วยหมู่บ้าน ๙ หมู่บ้านมีพื้นที่อยู่ในองค์การบริหารส่วนตำบลทั้งหมด ๙ หมู่บ้าน ดังนี้

/หมู่ที่...

หมู่ที่	ชื่อหมู่บ้าน	ชื่อผู้ใหญ่บ้าน
๑.	บ้านราชช้างขวัญ	นายประจักษ์ เจริญพร
๒.	บ้านราชช้างขวัญ	นายสุรศักดิ์ เฉลิมสถาน
๓.	บ้านปากทาง	นางเจียมจิตร ปทุมมาศ
๔.	บ้านราชช้างขวัญ	นางสันต์สุณีย์ วงศ์ทองคำ
๕.	บ้านคลองคู้	นายชินทร์ คลังสมบัติ
๖.	บ้านยางคอยเกลือ	นายสมศักดิ์ เพ็ชรกลัด
๗.	บ้านคลองท่าหลวง	นายสมคิด คำแก้ว
๘.	บ้านคลองท่าหลวง	นายคณศ สงวนทรัพย์
๙.	บ้านคลองท่าหลวง	นางณัฐพร ทองพรรณสิงห์

๒.๒ การเลือกตั้ง

องค์การบริหารส่วนตำบล ปากทาง มีทั้งหมด ๙ หมู่บ้าน ประชาชนให้ความร่วมมือด้านการเลือกตั้งเป็นอย่างดีเช่นการเลือกตั้งสมาชิกสภาองค์การบริหารส่วนตำบล ในปี พ.ศ. ๒๕๕๖ ประชาชนมาใช้สิทธิเลือกตั้ง จำนวนผู้มาใช้สิทธิเลือกตั้งสมาชิกสภาองค์การบริหารส่วนตำบล ๓,๒๘๘ คน จากผู้มีสิทธิเลือกตั้งทั้งสิ้น ๔,๓๙๒ คน คิดเป็นร้อยละ ๗๑.๙๙

๓. ประชากร

๓.๑ ข้อมูลเกี่ยวกับจำนวนประชากร

จำนวน ๙ หมู่บ้าน (ปี พ.ศ. ๒๕๖๓)				
หมู่ที่	ชื่อหมู่บ้าน	จำนวนครัวเรือน	หญิง(คน)	ชาย(คน)
๑	บ้านราชช้างขวัญ	๒๘๔	๔๖๖	๔๖๖
๒	บ้านราชช้างขวัญ	๓๐๓	๕๑๘	๔๕๐
๓	บ้านปากทาง	๖๑	๑๐๔	๑๐๕
๔	บ้านราชช้างขวัญ	๑๓๕	๒๒๓	๑๖๔
๕	บ้านคลองคู้	๑๓๐	๒๐๕	๑๙๙
๖	บ้านยางคอยเกลือ	๒๒๘	๓๖๕	๓๔๖
๗	บ้านคลองท่าหลวง	๒๐๖	๓๓๘	๓๑๖
๘	บ้านคลองท่าหลวง	๓๒๒	๔๔๑	๔๒๒
๙	บ้านคลองท่าหลวง	๓๕๔	๔๗๕	๓๙๓
รวมทั้งสิ้น		๒,๐๒๓	๓,๑๓๕	๒,๘๖๑

หมายเหตุ : ข้อมูลจากสำนักทะเบียนอำเภอเมืองพิจิตร ณ เดือน ตุลาคม พ.ศ. ๒๕๖๓

๔. สภาพทางสังคม

๔.๑ การศึกษา

ด้านการศึกษาในเขตองค์การบริหารส่วนตำบลปากทาง มีการจัดการด้านการศึกษา โดยมี ศูนย์พัฒนาเด็กเล็ก ขององค์การบริหารส่วนตำบลปากทาง จำนวน ๑ แห่ง มีโรงเรียน สังกัด สำนักงาน คณะกรรมการการศึกษาขั้นพื้นฐาน (สพฐ.) จำนวน ๒ แห่ง ตามข้อมูล ดังนี้

ที่	ชื่อศูนย์พัฒนาเด็กเล็ก	ที่ตั้ง	พ.ศ. ๒๕๖๒		
		หมู่ที่	ชาย	หญิง	รวม
๑	ศูนย์พัฒนาเด็กเล็ก อบต.ปากทาง	๔	๒๕	๒๓	๔๘
๒	โรงเรียนวัดราชช้างขวัญ	๑	๒๓	๒๓	๔๖
๓	โรงเรียนวัดยางคอยเกลือ	๖			
รวม			๒๕	๒๓	๔๘

สภาเด็กและเยาวชนตำบลปากทาง

องค์การบริหารส่วนตำบลปากทาง ได้จัดตั้งสภาเด็กและเยาวชนขึ้น จำนวน ๑ แห่ง เพื่อ เป็นองค์กร เครือข่ายเชื่อมโยงกลุ่มเด็กและเยาวชนใน องค์การบริหารส่วนตำบลปากทาง ที่มีการดำเนินงานในด้านต่างๆ เข้า ด้วยกันอย่างเป็นระบบ เพื่อแสวงหาแนวทางในการส่งเสริมและพัฒนาเด็กและเยาวชนภายในองค์การบริหารส่วน ตำบลปากทาง ภายใต้หลักการ “เด็กนำผู้ใหญ่หนุน” ซึ่งในปัจจุบันนี้สภาเด็กและเยาวชน เป็นองค์กรนิติบุคคล ภายใต้พระราชบัญญัติส่งเสริมการพัฒนาเด็กและเยาวชนแห่งชาติ พุทธศักราช ๒๕๕๐ และที่แก้ไขเพิ่มเติม (ฉบับที่ ๒) พ.ศ. ๒๕๖๐ โดยสภาเด็กและเยาวชนมีสำนักงานตั้งอยู่ที่ องค์การบริหารส่วนตำบลปากทาง อำเภอ เมืองพิจิตร จังหวัดพิจิตร โดยได้ดำเนินการแต่งตั้งคณะกรรมการบริหารสภาเด็กและเยาวชน เพื่อ ส่งเสริม สนับสนุน และประสานงานการดำเนินการของสภาเด็กและเยาวชน

๔.๒ สาธารณสุข

- โรงพยาบาลส่งเสริมสุขภาพตำบลปากทาง จำนวน ๑ แห่ง ตั้งอยู่บ้านราชช้างขวัญ หมู่ที่ ๒

๔.๓ อาชญากรรม

องค์การบริหารส่วนตำบล ปากทางไม่มีเหตุอาชญากรรมเกิดขึ้น แต่มีเหตุการณ์ลักขโมยทรัพย์สิน ประชาชน ซึ่งองค์การบริหารส่วนตำบลปากทางก็ได้ดำเนินการป้องกันการเกิดเหตุดังกล่าว จากการสำรวจข้อมูล พื้นฐานพบว่า ส่วนมากครัวเรือนมีการป้องกันอุบัติเหตุอย่างถูกวิธีมีความปลอดภัยในชีวิตและทรัพย์สิน ปัญหาคือ จากข้อมูลที่สำรวจพบว่ามี การป้องกันอุบัติเหตุ อาชญากรรม วิธีการแก้ปัญหาขององค์การบริหารส่วนตำบล ปากทาง ในปีงบประมาณ ๒๕๖๓ นั้น ติดตั้งกล้องวงจรปิดตามจุดเสี่ยงต่างๆ ในหมู่บ้าน เรียบร้อยแล้ว รวมทั้ง ได้ตั้งจุดตรวจ จุดสกัด จุดบริการ ในช่วงเทศกาลที่มีวันหยุดหลายวันเพื่ออำนวยความสะดวกให้กับประชาชน

๔.๔ ยาเสพติด

ปัญหายาเสพติดในองค์การบริหารส่วนตำบลปากทาง จากการที่ทางสถานีตำรวจภูธร เมืองพิจิตร ได้แจ้งให้กำนันองค์การบริหารส่วนตำบล ปากทางทราบนั้นพบว่า ในเขตองค์การบริหารส่วนตำบล ปากทางมีผู้ที่ติด ยาเสพติดแต่เมื่อเทียบกับพื้นที่อื่นถือว่าน้อย และยังไม่พบผู้ค้า เหตุผลก็เนื่องมาจากว่าได้รับความร่วมมือกับทาง ผู้นำ ประชาชน หน่วยงานขององค์การบริหารส่วนตำบล ปากทาง ที่ช่วยสอดส่องดูแลอยู่เป็นประจำ การแก้ไข ปัญหาขององค์การบริหารส่วนตำบลปากทางสามารถทำได้เฉพาะตามอำนาจหน้าที่เท่านั้น เช่น การณรงค์ การ ประชาสัมพันธ์ การแจ้งเบาะแส การฝึกอบรมให้ความรู้ ถ้านอกเหนือจากอำนาจหน้าที่ ก็เป็นเรื่องของอำเภอ หรือตำรวจแล้วแต่กรณี ทั้งนี้ องค์การบริหารส่วนตำบลปากทางก็ได้ให้ความร่วมมือมาโดยตลอด

ตามที่องค์การบริหารส่วนตำบล ปากทางได้ดำเนินโครงการสำรวจข้อมูลพื้นฐานในเขตองค์การ บริหารส่วนตำบลปากทาง ประจำปีงบประมาณ พ.ศ.๒๕๕๙ เพื่อนำผลการสำรวจมาพิจารณาแก้ไขปัญหาที่เกิดขึ้น

๔.๕ การสังคมสงเคราะห์

องค์การบริหารส่วนตำบล ปากทางได้ดำเนินการด้านสังคมสงเคราะห์ ดังนี้

- (๑) ดำเนินการจ่ายเบี้ยยังชีพให้กับผู้สูงอายุ ผู้พิการ และผู้ป่วยเอดส์
- (๒) รับลงทะเบียนและประสานโครงการเงินอุดหนุนเพื่อการเลี้ยงดูเด็กแรกเกิด
- (๓) ประสานการทำบัตรผู้พิการ
- (๔) ดำเนินการโครงการฝึกอบรมทักษะอาชีพให้กับประชาชนทั่วไป
- (๕) ดำเนินโครงการสร้างและซ่อมที่อยู่อาศัยให้กับผู้ยากไร้ รายได้น้อย ผู้ด้อยโอกาสไร้ที่พึ่ง
- (๖) ประสานการให้ความช่วยเหลือของจังหวัด อำเภอ หน่วยงานต่างๆ ที่ให้การสนับสนุน
- (๗) จัดตั้งโรงเรียนผู้สูงอายุ

๕. ระบบบริการพื้นฐาน

๕.๑ การคมนาคมขนส่ง

องค์การบริหารส่วนตำบล ปากทางไม่มี บขส.

๕.๑ เส้นทางคมนาคม

การคมนาคมของตำบลปากทางมีเส้นทางที่สามารถเข้ามาสู่ตัวเมืองได้

๕.๒ การไฟฟ้า

ปัญหาคือไฟฟ้าส่องสว่างทางหรือที่สาธารณะยังไม่สามารถดำเนินการครอบคลุมพื้นที่ได้ทั้งหมด เนื่องจากพื้นที่ที่มีความต้องการให้ติดตั้งไฟฟ้าส่องสว่างนั้นยังไม่เป็นที่สาธารณะ องค์การบริหารส่วนตำบลจึงไม่สามารถดำเนินการได้เช่นเดียวกับถนน การแก้ปัญหาคือประสานความร่วมมือกันในหลายๆ ฝ่าย เพื่อที่จะทำความเข้าใจกับประชาชนในพื้นที่ และวิธีการที่จะดำเนินการแก้ไขอย่างไร ทั้งนี้ องค์การบริหารส่วนตำบลก็ได้ตั้ง งบประมาณในส่วนนี้ไว้แล้ว และได้แจ้งประชาสัมพันธ์ให้ประชาชนได้รับทราบถึงเหตุผลเพื่อที่จะได้ช่วยกันแก้ไข ปัญหาให้กับประชาชน

๕.๓ การประปา

การประปาขององค์การบริหารส่วนตำบลปากทางมีทั้งกิจการ ประปาหมู่บ้าน และการประปาส่วน ภูมิภาค องค์การบริหารส่วนตำบลก็ได้นำโครงการเกี่ยวกับพัฒนาแหล่งน้ำบรรจุในแผนพัฒนาสี่ปีเพื่อที่จะ พิจารณาดำเนินการในปีต่อไป เมื่อมีงบประมาณและความจำเป็นก็สามารถดำเนินการได้ต่อเนื่องเพื่อ ตอบสนองต่อความต้องการของประชาชนต่อไป

๕.๔ โทรศัพท์

ปัจจุบันในพื้นที่องค์การบริหารส่วนตำบลปากทาง ไม่มีโทรศัพท์สาธารณะ เนื่องจากประชาชนได้นิยมใช้โทรศัพท์ส่วนบุคคล แทน ซึ่งสามารถติดต่อสื่อสารได้รวดเร็ว และสามารถใช้อินเทอร์เน็ตได้เช่น โทรศัพท์มือถือ สำหรับสถานที่ราชการ ยังคงใช้ระบบโทรศัพท์พื้นฐานในการติดต่อสื่อสารใช้อยู่

๕.๕ ไปรษณีย์/การสื่อสาร/การขนส่งวัสดุ และครุภัณฑ์

องค์การบริหารส่วนตำบล ปากทาง ไม่มีไปรษณีย์ แต่มีบริการ ไปรษณีย์ จากไปรษณีย์ ประจำอำเภอ ซึ่งมี จำนวน ๑ แห่งให้บริการ เวลา ๐๘.๐๐ - ๑๖.๐๐ น. ในวันจันทร์ - เสาร์ (วันเสาร์ครึ่งวันหยุดวันอาทิตย์

- มีเสียงตามสายประจำหมู่บ้าน
- มีบริการให้ใช้อินเทอร์เน็ตฟรี ที่สำนักงานองค์การบริหารส่วนตำบลปากทาง
- องค์การบริหารส่วนตำบลปากทาง มีวัสดุ ครุภัณฑ์ในการปฏิบัติหน้าที่ วัสดุ ครุภัณฑ์ต่างๆ นั้น มีไว้สำหรับการปฏิบัติหน้าที่ของเจ้าหน้าที่องค์การบริหารส่วนตำบลปากทางในการดำเนินการกิจบริการสาธารณะเพื่อประโยชน์ของประชาชนเท่านั้น แต่หากประชาชนเดือดร้อนหรือหน่วยงานอื่นเดือดร้อนก็สามารถมายืมใช้ได้

๖. ระบบเศรษฐกิจ

๖.๑ การเกษตร

พื้นที่องค์การบริหารส่วนตำบล ปากทาง ประชากรส่วนใหญ่ประกอบอาชีพเกษตรกรรม โดยมีกิจกรรมการเกษตรที่สำคัญ ได้แก่ ทำนา รองลงมา คือ ทำสวน ทำไร่

๖.๒ การประมง

ในเขตองค์การบริหารส่วนตำบลปากทางไม่มีการประมง เป็นการจับปลาตามธรรมชาติในบริเวณในครัวเรือนตามฤดูกาลเท่านั้น

๖.๓ การปศุสัตว์

การปศุสัตว์ในเขตองค์การบริหารส่วนตำบลปากทาง เป็นการประกอบกิจการในลักษณะเลี้ยงในครัวเรือนเป็นอาชีพหลักและอาชีพเสริม เช่น การเลี้ยงไก่ เป็ด โค สุกร กระบือ เพื่อจำหน่ายและบริโภคเองในครัวเรือน

๖.๔ การบริการ

โรงแรม	จำนวน	๒ แห่ง
ร้านอาหาร	จำนวน	๔ แห่ง

๖.๕ การท่องเที่ยว

ในเขตพื้นที่องค์การบริหารส่วนตำบลปากทางมีแหล่งท่องเที่ยว ๒ แห่ง ได้แก่ วัดราชช้างขวัญ และวัดยางคอยเกลือ

๖.๖ อุตสาหกรรม

ในเขตองค์การบริหารส่วนตำบลปากทางมีอุตสาหกรรมขนาดเล็ก ๓ แห่ง

๖.๗ การพาณิชย์และกลุ่มอาชีพ

การพาณิชย์

- ธนาคาร - แห่ง สถานีบริการน้ำมัน ๒ แห่ง
- บริษัท - แห่ง ศูนย์การค้า/ห้างสรรพสินค้า - แห่ง
- ห้างหุ้นส่วนจำกัด - แห่ง ตลาดสด - แห่ง

ร้านค้าต่างๆ ๗๕ แห่ง โรงฆ่าสัตว์ - แห่ง
 ซุปเปอร์มาเก็ต - แห่ง อู่ซ่อมรถ ๖ แห่ง
 องค์กร/กลุ่มอาชีพ

ตารางองค์กร/กลุ่มอาชีพในตำบลปากทาง

กลุ่ม	ที่ตั้ง (หมู่ที่)	จำนวนสมาชิก (ราย)	กิจกรรม
๑. กลุ่มทำดอกไม้จันทร์	หมู่ที่ ๓	๗	ทำดอกไม้จันทร์ขายในชุมชนและทั่วไป

๖.๘ แรงงาน

จากการสำรวจข้อมูลพื้นฐานพบว่า ประชากรอายุระหว่าง ๒๕ - ๕๐ ปี บางส่วน ไปรับจ้างทำงานนอกพื้นที่ ปัญหาที่พบคือ ประชากรต้องไปทำงานนอกพื้นที่ในเมืองที่มีโรงงานอุตสาหกรรม บริษัท ห้างร้านใหญ่ๆ เพราะในพื้นที่ไม่มีโรงงานอุตสาหกรรมที่มีการจ้างแรงงานเยอะ เพราะพื้นที่ส่วนมากเป็นที่อยู่อาศัย ปัญหานี้ยังไม่สามารถแก้ไขได้

๗. ศาสนา ประเพณี วัฒนธรรม

๗.๑ การนับถือศาสนา

ประชาชนในตำบล ปากทางจะนับถือศาสนาพุทธ โดยมีศาสนสถาน ๒ แห่ง ดังนี้

ที่	ชื่อศาสนสถาน	สถานที่ตั้ง		จำนวนพระสงฆ์			
		บ้าน	หมู่ที่	พระ	เณร	ชี	รวม
๑	วัดราชช้างขวัญ	ราชช้างขวัญ	๑	๘	-	-	๘
๒	วัดยางคอยเกลือ	ยางคอยเกลือ	๖	๓	-	-	๓
รวม				๑๑	-	-	๑๑

๗.๒ ประเพณีและงานประจำปี

- ประเพณีวันขึ้นปีใหม่ ประมาณเดือน มกราคม
- ประเพณีวันสงกรานต์ ประมาณเดือน เมษายน
- ประเพณีลอยกระทง ประมาณเดือน พฤศจิกายน
- ประเพณีวันเข้าพรรษา ออกพรรษา ประมาณเดือน กรกฎาคม ตุลาคม

๗.๓ ภูมิปัญญาท้องถิ่น ภาษาถิ่น

ภูมิปัญญาท้องถิ่น ประชาชนในเขตพื้นที่ได้อนุรักษ์ภูมิปัญญาท้องถิ่น ได้แก่ การจักสาน ภาษาถิ่น ประชาชนสาวนใหญ่พูดภาษาไทย

๙. ทรัพยากรธรรมชาติ

๙.๑ น้ำ ที่ใช้ในการอุปโภค-บริโภค เป็นน้ำที่ได้จากน้ำฝน และน้ำดิบจากแม่น้ำ น่าน ซึ่งจะต้องนำมาผ่านกระบวนการของระบบประปา

๙.๒ ป่าไม้ ในเขตพื้นที่องค์การบริหารส่วนตำบลปากทางไม่มีป่าไม้

๙.๓ ภูเขา ในเขตพื้นที่องค์การบริหารส่วนตำบลปากทางไม่มีภูเขา

๙.๔ คุณภาพของทรัพยากรธรรมชาติ

ในพื้นที่ของ องค์การบริหารส่วนตำบลปากทาง ส่วนมากเป็นพื้นที่สำหรับเพาะปลูก เป็นที่นา ไร่ สวน ที่อยู่อาศัย ร้านค้า สถานประกอบการ ตามลำดับ และมีพื้นที่เพียงเล็กน้อยที่เป็นพื้นที่สาธารณะ ทรัพยากรธรรมชาติในพื้นที่ ก็ได้แก่ ดิน น้ำ ต้นไม้ อากาศที่ไม่มีมลพิษ โครงการปลูกต้นไม้ในวันสำคัญต่างๆ ในพื้นที่ของสาธารณะรวมทั้งปรับปรุงสภาพภูมิทัศน์ให้ร่มรื่นสวยงาม เป็นที่พักผ่อนหย่อนใจของประชาชน ฯลฯ

ส่วนที่ ๓

ยุทธศาสตร์การพัฒนางานองค์กรปกครองส่วนท้องถิ่น

๑. ยุทธศาสตร์ขององค์การบริหารส่วนตำบลปากทาง

๑.๑ วิสัยทัศน์

องค์การบริหารส่วนตำบลปากทางได้กำหนดวิสัยทัศน์ (Vision) เพื่อแสดงสถานการณ์ในอนาคต ซึ่งเป็นจุดมุ่งหมายความคาดหวังที่ต้องการให้เกิดขึ้นในอนาคตข้างหน้า ซึ่งจะสามารถสะท้อนถึงสภาพการณ์ของท้องถิ่นในอนาคตอย่างรอบด้าน ภายใต้การเปลี่ยนแปลงของสภาพแวดล้อมด้านต่างๆ จึงได้กำหนดวิสัยทัศน์ ความหวังที่จะให้เกิดขึ้นในอนาคต ดังนี้

“เศรษฐกิจชุมชนเข้มแข็งอย่างยั่งยืน พลิกฟื้นวัฒนธรรม ประเพณี สามัคคีร่วมพัฒนา การศึกษาก้าวไกล ปลอดภัยจากสารพิษ ชีวิตอยู่อย่างผาสุก”

๑.๒ ยุทธศาสตร์

คณะกรรมการพัฒนางานองค์การบริหารส่วนตำบลร่วมกับประชาคมท้องถิ่น ส่วนราชการ รัฐวิสาหกิจ รวมทั้งองค์กรต่างๆ ที่เกี่ยวข้อง ได้กำหนดยุทธศาสตร์ขององค์การบริหารส่วนตำบล ๕ ด้าน ดังนี้

- ยุทธศาสตร์ที่ ๑ บริหารจัดการทรัพยากรน้ำ สิ่งแวดล้อมพลังงาน และการท่องเที่ยว
- ยุทธศาสตร์ที่ ๒ เพิ่มขีดความสามารถการแข่งขันภาคการเกษตร/นอกภาคเกษตรและสินค้าข้าว
- ยุทธศาสตร์ที่ ๓ แก้ปัญหาและมุ่งพัฒนาสังคมตามแนวทางเศรษฐกิจพอเพียง
- ยุทธศาสตร์ที่ ๔ พัฒนางานด้วยกระบวนการมีส่วนร่วมตามหลักธรรมาภิบาล
- ยุทธศาสตร์ที่ ๕ พัฒนาคุณภาพมาตรฐานการศึกษา และระบบการจัดการเรียนรู้ให้หลากหลาย เพื่อมุ่งสู่ความเป็นเลิศ

๑.๓ เป้าประสงค์

- (๑) เพื่อพัฒนาโครงสร้างพื้นฐาน การคมนาคมมีความสะดวกและปลอดภัย
- (๒) ประชาชนมีน้ำใช้เพื่อการอุปโภค บริโภคและน้ำเพื่อการเกษตรอย่างเพียงพอ
- (๓) ประชาชนมีอาชีพและรายได้พอเพียงแก่การยังชีพ
- (๔) ประชาชนมีการทำการเกษตรปลอดภัยและอาหารปลอดภัย
- (๕) ประชาชนมีสุขภาพอนามัยสมบูรณ์แข็งแรง ห่างไกลโรค
- (๖) เพื่อพัฒนาชุมชนและสังคม
- (๗) เพื่อพัฒนาด้านการเมือง การบริหารและการมีส่วนร่วมของประชาชน
- (๘) ประชาชน เยาวชนและเด็ก ได้รับการศึกษาอย่างพอเพียง
- (๙) ศาสนา วัฒนธรรมและประเพณีท้องถิ่นมีการพัฒนาและได้รับการสืบสานอย่างยั่งยืน
- (๑๐) ทรัพยากรธรรมชาติไม่ถูกทำลาย สิ่งแวดล้อมไม่เป็นพิษ

๑.๔ ตัวชี้วัด

๑.๔ ตัวชี้วัด

- (๑) ประชาชนมีแหล่งกักเก็บน้ำใช้สำหรับอุปโภค บริโภคและการเกษตรอย่างพอเพียง
- (๒) ประชาชนในตำบลปากทางมีรายได้เพิ่มขึ้น
- (๓) โรงเรียน สพฐ. ๒ แห่ง ได้รับการสนับสนุนอาหารกลางวัน อาหารเสริมนม
- (๔) ศพด. ๑ แห่ง ได้รับการสนับสนุนอาหารกลางวัน อาหารเสริมนม รวมทั้งพัฒนาอาคารสถานที่และระบบบริหารจัดการ
- (๕) เด็กและเยาวชนได้ร่วมกิจกรรม
- (๖) ผู้ดูแลเด็กเล็กได้รับการพัฒนาประสิทธิภาพในการปฏิบัติงาน
- (๗) เด็กเล็กได้มีความรู้ และมีทักษะเพิ่มขึ้น
- (๘) มีวัสดุ อุปกรณ์ การเรียนการสอนอย่างทั่วถึงและเพียงพอ
- (๙) อาสาสมัครในการช่วยเหลือชุมชนและประสานงานในชุมชน
- (๑๐) ประชาชนมีรายได้เพิ่มขึ้น ๕%
- (๑๑) ส่งเสริมสวัสดิการสังคม สงเคราะห์ ผู้พิการ ผู้ด้อยโอกาส ผู้สูงอายุ ๙ หมู่บ้าน
- (๑๒) กลุ่มสตรี อสม. ได้ทำกิจกรรม ร่วมกัน และสร้างความสามัคคี
- (๑๓) ประชาชนได้รับการบริการสาธารณสุขอย่างทั่วถึง ๙ หมู่บ้าน
- (๑๔) จัดวางผังเมืองขององค์กรปกครองส่วนท้องถิ่นให้เป็นไปตามมาตรฐาน
- (๑๕) ก่อสร้าง ปรับปรุงเส้นทางคมนาคมอย่างทั่วถึง ๙ หมู่บ้าน
- (๑๖) ประสาน สนับสนุน ร่วมมือกับส่วนราชการ และองค์กรปกครองส่วนท้องถิ่นอื่นๆ
- (๑๗) ส่งเสริมขนบธรรมเนียม จารีตประเพณี ศิลปวัฒนธรรมอันดีงามของท้องถิ่น ๙ หมู่บ้าน
- (๑๘) ส่งเสริมและสนับสนุนกิจกรรมลานกีฬาชุมชนและจัดการแข่งขันกีฬาประเภทต่างๆ ทั้ง ๙ หมู่บ้าน
- (๑๙) ส่งเสริมการเลือกตั้งตามระบบการปกครองแบบประชาธิปไตยและตามกฎหมายที่เกี่ยวข้อง ทั้ง ๙ หมู่บ้าน
- (๒๐) การจัดระเบียบโครงสร้างการบริหารจัดการภายในองค์กรให้สามารถปฏิบัติหน้าที่ให้เกิดประสิทธิภาพและประสิทธิผลยิ่งขึ้น ๙ หมู่บ้าน
- (๒๑) ส่งเสริมให้ประชาชนมีส่วนร่วมการบริหารงาน
- (๒๒) ส่งเสริมให้เกิดการบริหารจัดการที่มีประสิทธิภาพ ตอบสนองความต้องการของประชาชนตามหลักการบริหารกิจการบ้านเมืองที่ดี ๙ หมู่บ้าน
- (๒๓) สนับสนุนให้มีวัสดุอุปกรณ์เกี่ยวกับการป้องกันและการช่วยเหลือเมื่อเกิดภัยพิบัติ
- (๒๔) เพื่อทัศนียภาพที่สวยงามประชาชนเห็นประโยชน์ของการปลูกป่า
- (๒๕) ส่งเสริมสนับสนุนและร่วมมือกับส่วนราชการ องค์กรปกครองส่วนท้องถิ่นและภาคเอกชนในการรณรงค์สร้างจิตสำนึก เพื่อป้องกันและแก้ไขปัญหามลพิษและปัญหาสิ่งแวดล้อมของ ๙ หมู่บ้าน
- (๒๖) การกำจัดขยะ สิ่งปฏิกูลอย่างถูกวิธี ๖ หมู่บ้าน

๑.๕ ค่าเป้าหมาย

- (๑) มีแหล่งน้ำพอเพียงต่อการอุปโภคบริโภคและทำการเกษตร
- (๒) การศึกษาที่มีคุณภาพและมาตรฐาน และเกิดการเรียนรู้ต่อเนื่อง
- (๓) ประชาชนมีทักษะในการประกอบอาชีพด้านเกษตร
- (๔) ประชาชนมีคุณภาพชีวิตที่ดีขึ้น
- (๕) ประชาชนเข้าถึงบริการสาธารณสุขมีสุขภาพแข็งแรง

- (๖) ประชาชนได้ใช้เส้นทางคมนาคมที่มีมาตรฐาน ปลอดภัย
- (๗) ประชาชนได้ร่วมกิจกรรมส่งเสริมประเพณี วัฒนธรรม การท่องเที่ยว กีฬาและนันทนาการของท้องถิ่น
- (๘) องค์กรปกครองส่วนท้องถิ่นมาตรฐานสากลดีขึ้น
- (๙) ประชาชนมีความปลอดภัยในชีวิตและทรัพย์สิน
- (๑๐) สิ่งแวดล้อมและทรัพยากรธรรมชาติได้รับการฟื้นฟูและอนุรักษ์

๑.๖ กลยุทธ์

ยุทธศาสตร์ที่ ๑ บริหารจัดการทรัพยากรน้ำ สิ่งแวดล้อมพลังงาน และการท่องเที่ยว
 แนวทางการพัฒนาที่ ๑ ส่งเสริมและรณรงค์การมีส่วนร่วมของประชาชนให้มีการอนุรักษ์ฟื้นฟูทรัพยากรธรรมชาติและสิ่งแวดล้อม

แนวทางการพัฒนาที่ ๒ ส่งเสริมให้ทุกภาคส่วนเข้ามามีส่วนร่วมในการดูแลทรัพยากรธรรมชาติและสิ่งแวดล้อม

ยุทธศาสตร์ที่ ๒ เพิ่มขีดความสามารถการแข่งขันภาคการเกษตร/นอกภาคเกษตรและสินค้าข้าว

- แนวทางการพัฒนาที่ ๑ ก่อสร้างพัฒนาปรับปรุงระบบสาธารณูปโภค สาธารณูปการ
- แนวทางการพัฒนาที่ ๒ ก่อสร้างพัฒนาปรับปรุงบำรุงเส้นทางคมนาคม แหล่งน้ำ
- แนวทางการพัฒนาที่ ๓ จัดหาและพัฒนาแหล่งน้ำเพื่อการเกษตร
- แนวทางการพัฒนาที่ ๔ สนับสนุนกลุ่มเกษตรกรให้มีรายได้ และกระจายรายได้

เพิ่มขึ้น

ยุทธศาสตร์ที่ ๓ แก้ปัญหาและมุ่งพัฒนาสังคมตามแนวทางเศรษฐกิจพอเพียง

- แนวทางการพัฒนาที่ ๑ ส่งเสริมและพัฒนาอาชีพให้แก่ประชาชน
- แนวทางการพัฒนาที่ ๒ ป้องกันการแพร่ระบาดของโรคติดต่อ
- แนวทางการพัฒนาที่ ๓ ส่งเสริมสุขภาพพลานามัยให้แก่ประชาชน
- แนวทางการพัฒนาที่ ๔ ส่งเสริมเด็ก เยาวชน ให้ใช้เวลาว่างให้เกิดประโยชน์
- แนวทางการพัฒนาที่ ๕ ส่งเสริมและพัฒนาคุณภาพชีวิตให้ประชาชนใน

ด้านสาธารณสุขและสุขภาพด้านการกีฬา

- แนวทางการพัฒนาที่ ๖ พัฒนาคูณภาพชีวิตเด็ก สตรี คนชรา คนพิการ และผู้ด้อยโอกาส
- แนวทางการพัฒนาที่ ๗ สนับสนุนการดำเนินงานด้านความมั่นคงปลอดภัยในชีวิตและทรัพย์สิน
- แนวทางการพัฒนาที่ ๘ ส่งเสริมขนบธรรมเนียมประเพณี ศิลปะ วัฒนธรรมและภูมิปัญญาท้องถิ่น
- แนวทางการพัฒนาที่ ๙ ดำเนินการมาตรการป้องกันและปราบปรามอาชญากรรม

และยาเสพติดทุกประเภท

ยุทธศาสตร์ที่ ๔ พัฒนาการด้วยกระบวนการมีส่วนร่วมตามหลักธรรมาภิบาล

- แนวทางการพัฒนาที่ ๑ พัฒนาการด้วยกระบวนการมีส่วนร่วมตามหลักธรรมาภิบาลปฏิบัติงานให้มีประสิทธิภาพ
- แนวทางการพัฒนาที่ ๒ พัฒนาบุคลากรให้มีความรู้ ความสามารถและทักษะเพื่อให้สามารถปฏิบัติงานได้อย่างมีประสิทธิภาพ

ยุทธศาสตร์ที่ ๕ พัฒนาคุณภาพมาตรฐานการศึกษา และระบบการจัดการเรียนรู้ให้หลากหลาย เพื่อมุ่งสู่ความเป็นเลิศ

แนวทางการพัฒนาที่ ๑ ส่งเสริมและพัฒนาแหล่งเรียนรู้ สื่อการเรียน การสอน และนวัตกรรมทางการศึกษาอย่างหลากหลาย

แนวทางการพัฒนาที่ ๒ ส่งเสริมและพัฒนาให้ครูและบุคลากรทางการศึกษามีการพัฒนาตนเองอย่างต่อเนื่อง

๑.๗ จุดยืนทางยุทธศาสตร์

- (๑) การพัฒนาตำบลให้น่าอยู่มีความเข้มแข็ง โดยได้รับบริการสาธารณะด้านโครงสร้างพื้นฐานที่จำเป็นเพื่อรองรับการขยายตัวของชุมชนและเศรษฐกิจ
- (๒) การพัฒนาระบบการศึกษาและส่งเสริมศิลปวัฒนธรรมท้องถิ่น
- (๓) ส่งเสริมและพัฒนาศักยภาพคนและความเข้มแข็งของชุมชนในการพึ่งตนเอง
- (๔) การกำจัดขยะมูลฝอย สิ่งปฏิกูลและมลภาวะสิ่งแวดล้อมที่มีอย่างยั่งยืน
- (๕) การพัฒนาระบบการบริหารจัดการภาครัฐที่ดีและมีส่วนร่วมจากทุกภาคส่วน

๑.๘ แผนงาน

- (๑) แผนงานบริหารงานงานทั่วไป
- (๒) แผนงานการรักษาความสงบภายใน
- (๓) แผนงานการศึกษา
- (๔) แผนงานสาธารณสุข
- (๕) แผนงานสังคมสงเคราะห์
- (๖) แผนงานเคหะและชุมชน
- (๗) แผนงานสร้างความเข้มแข็งของชุมชน
- (๘) แผนงานการศาสนาและวัฒนธรรมและนันทนาการ
- (๙) แผนงานอุตสาหกรรมและการโยธา
- (๑๐) แผนงานการเกษตร
- (๑๑) แผนงานงบกลาง

๒. การวิเคราะห์เพื่อพัฒนาท้องถิ่น

๒.๑ การวิเคราะห์กรอบการจัดทำยุทธศาสตร์ขององค์กรปกครองส่วนท้องถิ่น

ในการจัดทำแผนพัฒนาท้องถิ่น (พ.ศ. ๒๕๖๑ – ๒๕๖๕) ขององค์การบริหารส่วนตำบล ปากทาง ได้ใช้การวิเคราะห์ SWOT Analysis/Demand (Demand Analysis)/Global Demand และTrend ปัจจัยและสถานการณ์การเปลี่ยนแปลงที่มีผลต่อการพัฒนา อย่างน้อยต้องประกอบด้วย การวิเคราะห์ศักยภาพด้านเศรษฐกิจ ด้านสังคม ด้านทรัพยากรธรรมชาติและสิ่งแวดล้อม ซึ่งมีรายละเอียดดังนี้

จุดแข็ง (S : Strength-s)

- ลักษณะพื้นที่เหมาะสมต่อการเกษตร การบริหารจัดการน้ำ มีแหล่งน้ำธรรมชาติที่อุดมสมบูรณ์ และระบบชลประทานที่มีประสิทธิภาพ จึงเป็นแหล่งผลิตข้าวที่สำคัญแห่งหนึ่งของประเทศ และมีผลผลิตทางการเกษตรที่มีชื่อเสียง ได้แก่ ส้มโอ มะพร้าว มะยงชิด มะม่วง
- มีตลาดรับซื้อขายข้าวเปลือกจำนวนมาก

- คนพิจิตรเป็นคนที่รักความสงบมีการดำเนินชีวิตตามแบบเศรษฐกิจพอเพียง มีมนุษยสัมพันธ์ในการต้อนรับ

- เกษตรกรในจังหวัดบางพื้นที่มีองค์ความรู้ในการผลิตสินค้าคุณภาพ และสินค้าเกษตรปลอดภัยจากสารพิษ เช่น การผลิตมะม่วงเพื่อการส่งออก การปลูกผักปลอดสารพิษ เป็นต้น

- มีนโยบาย และยุทธศาสตร์การพัฒนาจังหวัดที่ชัดเจน และมีส่วนร่วมที่ตีมาตลอด

- มีหน่วยงานที่สนับสนุนทั้งแหล่งงบประมาณและหน่วยงานวิชาการในพื้นที่ คือ เป็นที่ตั้งของนิคมอุตสาหกรรมทางภาคเหนือ และศูนย์ส่งเสริมอุตสาหกรรมภาคที่ ๓ และมีศูนย์เรียนรู้ชัชพัฒนา การเกษตรสิรินธร

- มีแหล่งท่องเที่ยวที่น่าสนใจ เช่น บึงสีไฟ แหล่งชุกตองคำ วัดหลวงพ่อบึง วัดท่าหลวง วัดเขารูปช้าง

- เป็นศูนย์รวมพระเกจิอาจารย์ที่มีชื่อเสียง

- มีศาสนสถานเป็นที่รู้จัก

- ประเพณีแข่งขันเรือยาวมีชื่อเสียง

- เกษตรกรบางพื้นที่มีภูมิปัญญาท้องถิ่นในการผลิต

จุดอ่อน (W : Weakness)

- ขาดการฟื้นฟูและพัฒนาแหล่งน้ำตามธรรมชาติและนอกเขตชลประทาน ตลอดจนไม่เชื่อมโยงกับจังหวัดใกล้เคียง

- สิ่งแวดล้อม (ป่า , น้ำ , ดิน) เริ่มมีสภาพเสื่อมโทรม

- เกษตรกรยังคงพึ่งพาสารเคมี ปุ๋ยเคมี ทำให้ต้นทุนการผลิตสูงและก่อให้เกิดผลเสียต่อสุขภาพและกระทบต่อคุณภาพสิ่งแวดล้อม

- สถาบันการเกษตร สหกรณ์การเกษตรยังไม่มี ความเข้มแข็งทางด้านการผลิต / กลไกการตลาด และการบริหารจัดการ

- ยังไม่มีการศึกษาองค์ความรู้ ภูมิปัญญาท้องถิ่น เพื่อส่งเสริมการพัฒนาและขาดการพัฒนาแบบข้อมูลสารสนเทศที่ประชาชนจะเข้าถึง

- การพัฒนาบุคลากรไม่สอดคล้องกับการเปลี่ยนแปลงในด้านเทคโนโลยีและนโยบายในทุกระดับ

- ขาดการประชาสัมพันธ์เชิงรุกทางการตลาดและการท่องเที่ยว

- ค่านิยมของเยาวชนในการทำการเกษตรลดลง

- ค่านิยมในการท่องเที่ยวภายในจังหวัดยังมีน้อย

- ถนนเพื่อการขนส่งพืชผลทางการเกษตรไม่ได้รับการบำรุงรักษาและได้มาตรฐาน

- ไม่มีศูนย์วิจัยหรือแหล่งผลิตพันธุ์ข้าวได้เพียงพอแก่เกษตรกร

- ประชาชนไม่นิยมบริโภคพันธุ์ข้าวที่ปลูก

- การรวมกลุ่มของเกษตรกรไม่เข้มแข็ง

- แหล่งท่องเที่ยวไม่อยู่ในเส้นทางคมนาคมหลัก

- ขาดการส่งเสริมบุคลากรภาครัฐในการเตรียมความพร้อมสู่ประชาคมอาเซียน

- แหล่งน้ำตามธรรมชาติตื้นเขินและหลายแห่งไม่สามารถใช้งานได้ ทำให้ขาดแคลนน้ำ ทำการเกษตรในฤดูแล้ง ระบบชลประทานไม่ครอบคลุมทุกพื้นที่

- การพัฒนาบุคลากรไม่สอดคล้องกับการเปลี่ยนแปลง ยังไม่มีการศึกษาองค์ความรู้จากภูมิปัญญาท้องถิ่นเพื่อส่งเสริมการพัฒนาอย่างยั่งยืน

โอกาส (O : Opportunity)

- นโยบายด้านเศรษฐกิจของรัฐบาลยึดแนวทางของปรัชญาเศรษฐกิจพอเพียง ในการขับเคลื่อนเศรษฐกิจฐานราก ซึ่งสอดคล้องกับนโยบายสังคมจะเน้นการสร้างเสริมความเข้มแข็งครอบครัว ชุมชนท้องถิ่น และประชาคม
- กระแสยึดมั่นในความดี ความรักชาติ ศาสนา พระมหากษัตริย์
- กระแสความต้องการในการอุปโภคบริโภคสินค้าที่มีคุณภาพและปลอดภัย
- กระแสการค้าทาง E-Commerce กำลังได้รับความสนใจแก่ผู้ประกอบการรุ่นใหม่และลูกค้าที่มี

อำนาจทางการค้าสูง

- นำเทคโนโลยีชีวมวลแข็ง (แกลบ) มาใช้ผลิตพลังงานไฟฟ้าโดยภาคเอกชนและเกิดเป็นรูปธรรม
- กระแสความต้องการอุปโภคบริโภคตามแนวทางเศรษฐกิจพอเพียง
- การกระจายอำนาจมีเพิ่มขึ้น ทำให้งบประมาณกระจายลงสู่ท้องถิ่นมากขึ้น
- การมีส่วนร่วมของภาคีเครือข่าย หน่วยงานต่างๆ เพิ่มมากขึ้น
- ประชาชนชาวบ้านเป็นแหล่งเรียนรู้ได้
- กระแสการเปิดประเทศประชาคมอาเซียน

อุปสรรค (T : Threat)

- นโยบายด้านการบริหารงานบุคคลและงบประมาณของรัฐบาลไม่เอื้ออำนวยต่อการปฏิบัติงานของหน่วยงานส่วนกลางในภูมิภาค

- ปัญหาจากภัยธรรมชาติ อุทกภัยและภัยแล้งก่อให้เกิดความเสียหายต่อผลผลิตทางการเกษตรและเศรษฐกิจส่วนรวม

- ผลกระทบภาคการผลิต ภาคการค้าและบริการทั้งเศรษฐกิจ สังคมจากการขึ้นราคาน้ำมัน
- ไม่สามารถควบคุมสื่อต่างๆ ได้ เช่น เกมส์ สื่อลามกอนาจาร และสื่อโฆษณาสินค้าอื่น ซึ่งเป็น

การทำลายวัฒนธรรมดั้งเดิม

- กระแสโลกาภิวัตน์และความก้าวหน้าของเทคโนโลยีสารสนเทศรวมถึงค่านิยมในวัฒนธรรมต่างชาติก่อให้เกิดการเปลี่ยนแปลงทางสังคม อย่างรวดเร็ว รุนแรง และยากต่อการควบคุม

- พฤติกรรมการอุปโภคบริโภคที่ฟุ่มเฟือย/ฟุ้งเฟ้อ
- ความเสี่ยงในการลงทุนภาคการเกษตรของเกษตรกรที่สูงขึ้น (ต้นทุนทางการเกษตรสูง)
- ราคาผลผลิตตกต่ำ
- ไม่มีอำนาจต่อรองจากพ่อค้าคนกลาง
- ระเบียบ กฎหมายไม่สอดคล้องกับอำนาจหน้าที่บางประการส่งผลกระทบต่อพัฒนาท้องถิ่น
- ระบบชลประทานยังไม่ครอบคลุมทุกพื้นที่
- ระบบบริหารจัดการน้ำชลประทานยังไม่เข้มแข็ง
- เกษตรกรใช้พันธุ์ข้าวไม่มีคุณภาพ
- การระบาดของศัตรูพืชและผลกระทบจากภูมิอากาศ

๑.๒ การประเมินสถานการณ์สภาพแวดล้อมภายนอกที่เกี่ยวข้อง

ในการจัดทำแผนพัฒนาท้องถิ่น (พ.ศ. ๒๕๖๑ – ๒๕๖๕) ขององค์การบริหารส่วนตำบล ปากทาง ได้ทำการประเมินสถานการณ์สภาพแวดล้อมภายนอกที่เกี่ยวข้อง ซึ่งมีรายละเอียดดังนี้

ด้าน	สถานการณ์สภาพแวดล้อมภายนอกที่เกี่ยวข้อง	ข้อบ่งชี้และปริมาณของปัญหา/ความต้องการ	พื้นที่เป้าหมาย/กลุ่มเป้าหมาย	ความคาดหวังและแนวโน้มอนาคต
๑. ด้านบริหารราชการให้มีประสิทธิภาพคุณภาพตามหลักธรรมาภิบาล	๑) ประชาชนบางส่วนยังขาดความรู้เกี่ยวกับระบบการทำงานของ อบต.	- การขาดความรู้ความเข้าใจที่ถูกต้อง	- ประชาชนในเขต อบต.	- ประชาชนมีความรู้ความเข้าใจมากขึ้น และสามารถเสนอแนวทางการแก้ไขปัญหาที่เกิดขึ้นในหมู่บ้าน
๒. ด้านการลดความเหลื่อมล้ำทางสังคมและพัฒนาคุณภาพชีวิตประชาชน	๑) เด็กและผู้สูงอายุบางครอบครัว ผู้สูงอายุอยู่ตามลำพัง และรับภาระในการดูแลเด็ก	- การได้รับการดูแลเด็กและผู้สูงอายุ	- ผู้สูงอายุและเด็กในเขต อบต.	- ผู้สูงอายุและเด็กได้รับการดูแลที่ดี
	๒) ประชาชนบริโภคอาหารที่ปลอดภัย	- ด้านสาธารณสุข	- ประชาชนในเขต อบต.	- ประชาชนทราบและสามารถเลือกบริโภคอาหารที่ปลอดภัยได้ถูกต้อง
	๓) ประชาชนกรอายุตั้งแต่ ๓๕ ปีขึ้นไป ไม่ได้ตรวจสุขภาพประจำปี	- การได้รับการตรวจสุขภาพ	- ประชาชนในเขต อบต. ที่อายุ ๓๕ ปีขึ้นไป	- ประชาชนที่อายุ ๓๕ ปีขึ้นไปได้รับการตรวจสุขภาพทุกคน
	๔) ในเขต อบต. ไม่มีแหล่งท่องเที่ยวและกิจกรรมการท่องเที่ยว	- การท่องเที่ยว	- ในเขต อบต.	- มีแหล่งท่องเที่ยวในเขต อบต. และส่งเสริมกิจกรรมการท่องเที่ยวเพิ่มมากขึ้น
	๕) ศิลปะ วัฒนธรรม จารีต ประเพณีและภูมิปัญหาท้องถิ่นถูกลืมเลือนไปมาก	- ศิลปะ วัฒนธรรม จารีต ประเพณีและภูมิปัญหาท้องถิ่นถูกลืมเลือนไปมาก	- ประชาชนในเขต อบต.	- ยกย่อง เชิดชูคนดีหรือปราชญ์ชาวบ้านในโอกาสต่างๆ เพื่อเป็นตัวอย่างแก่เยาวชนและประชาชน ศิลปะ วัฒนธรรม จารีต ประเพณีและภูมิปัญญาท้องถิ่น ไม่ถูกลืมและคงอยู่สืบไป

แบบการกำกับการจัดทำแผนพัฒนาท้องถิ่น (พ.ศ. ๒๕๖๑ – ๒๕๖๕)

คำชี้แจง : เป็นแบบประเมินตนเองในการจัดทำแผนพัฒนาท้องถิ่น (พ.ศ. ๒๕๖๑ – ๒๕๖๕) ขององค์กรปกครองส่วนท้องถิ่น โดยจะทำการประเมินและรายงานทุกๆ ครั้ง หลังจากท้องถิ่นได้ประกาศใช้แผนพัฒนาท้องถิ่นแล้ว

ชื่อองค์กรปกครองส่วนท้องถิ่นองค์การบริหารส่วนตำบลปากทาง.....

ประเด็นการประเมิน	มีการดำเนินการ	ไม่มีการดำเนินการ
๑. คณะกรรมการแผนพัฒนาท้องถิ่น		
๑.๑ มีการจัดตั้งคณะกรรมการพัฒนาท้องถิ่นเพื่อพิจารณาร่างแผนพัฒนาท้องถิ่น	✓	
๑.๒ มีการจัดประชุมคณะกรรมการพัฒนาท้องถิ่นเพื่อพิจารณาร่างแผนพัฒนาท้องถิ่น	✓	
๑.๓ มีการจัดประชุมอย่างต่อเนื่องสม่ำเสมอ	✓	
๑.๔ มีการจัดตั้งคณะกรรมการสนับสนุนจัดทำแผนพัฒนาท้องถิ่น	✓	
๑.๕ มีการจัดประชุมคณะกรรมการสนับสนุนจัดทำแผนพัฒนาท้องถิ่น	✓	
๑.๖ มีคณะกรรมการพัฒนาท้องถิ่นจัดประชาคมท้องถิ่นและร่วมจัดทำร่างแผนพัฒนาท้องถิ่น	✓	
๒. การจัดทำแผนพัฒนาท้องถิ่น		
๒.๑ มีการประชุมประชาคมท้องถิ่น (ระดับหมู่บ้าน/ชุมชน)	✓	
๒.๒ มีการประชุมประชาคมท้องถิ่น (ระดับตำบล/เมือง)	✓	
๒.๓ มีการเปิดโอกาสให้ประชาชนเข้ามามีส่วนร่วมในการจัดทำแผน	✓	
๒.๔ มีการแจ้งแนวทางการพัฒนาท้องถิ่น รับทราบปัญหาความต้องการ ประเด็นการพัฒนา ประเด็นที่เกี่ยวข้อง และแนวทางปฏิบัติที่เหมาะสมกับสภาพพื้นที่	✓	
๒.๕ มีการรวบรวมข้อมูลจากข้อ ๒.๔ เพื่อนำมากำหนดแนวทางการจัดทำแผนพัฒนาท้องถิ่น	✓	
๒.๖ มีการกำหนดรูปแบบการติดตามประเมินผลยุทธศาสตร์ตามแนวทางการพิจารณาการติดตามและประเมินผลยุทธศาสตร์เพื่อความสอดคล้องแผนพัฒนาท้องถิ่น	✓	
๒.๗ มีการกำหนดรูปแบบการติดตามประเมินผลโครงการตามแนวทางการพิจารณาการติดตามและประเมินผลโครงการเพื่อความสอดคล้องแผนพัฒนาท้องถิ่น	✓	
๒.๘ มีการกำหนดรูปแบบการติดตามประเมินผลแผนพัฒนาท้องถิ่นประจำปีงบประมาณ	✓	
๒.๙ มีข้อเสนอแนะในการจัดทำแผนพัฒนาท้องถิ่นในอนาคต	✓	

แบบประเมินผลการดำเนินงานขององค์การบริหารส่วนตำบลปากทางตามยุทธศาสตร์การพัฒนา

(๑) การวางแผนพัฒนาท้องถิ่น (พ.ศ. ๒๕๖๑ - ๒๕๖๕)

ได้กำหนดโครงการที่จะดำเนินการตามแผนพัฒนาท้องถิ่น (พ.ศ. ๒๕๖๑ - ๒๕๖๕)

ยุทธศาสตร์การพัฒนาของ อบต.	ปี ๒๕๖๑		ปี ๒๕๖๒		ปี ๒๕๖๓		ปี ๒๕๖๔		ปี ๒๕๖๕		รวม ๕ ปี	
	จำนวนโครงการ	งบประมาณ	จำนวนโครงการ	งบประมาณ	จำนวนโครงการ	งบประมาณ	จำนวนโครงการ	งบประมาณ	จำนวนโครงการ	งบประมาณ	จำนวนโครงการ	งบประมาณ
ยุทธศาสตร์การพัฒนาของ อบต.ปากทางที่ ๑ ยุทธศาสตร์การบริหารจัดการทรัพยากรธรรมชาติและสิ่งแวดล้อมอย่างสมดุล												
๑.๑ แผนงานสาธารณสุข	-	-	๒	๒๕,๐๐๐	๑	๑๐,๐๐๐	๒	๑๑๐,๐๐๐	๒	๒,๐๑๐,๐๐๐	๗	๒,๑๕๕,๐๐๐
๑.๒ แผนงานอุตสาหกรรมและการโยธา	๒	๗๓๓,๐๐๐	-	-	-	-	๑๐	๔,๔๐๕,๐๐๐	๑๓	๖,๑๘๒,๕๐๐	๒๕	๑๑,๓๒๐,๕๐๐
๑.๓ แผนงานการเกษตร	๑	๒๐,๐๐๐	๓	๑๗๒,๗๓๐	๕	๗๕,๐๐๐	๕	๗๕,๐๐๐	๕	๗๕,๐๐๐	๑๙	๔๑๗,๗๓๐
ยุทธศาสตร์การพัฒนาของ อบต.ปากทางที่ ๒ ยุทธศาสตร์การพัฒนาเศรษฐกิจและการท่องเที่ยวจากฐานการเกษตรและฐานชุมชนที่เข้มแข็ง												
๒.๑ แผนงานเคหะและชุมชน	๑๐	๔,๖๔๐,๙๐๐	๘	๓,๖๖๔,๓๐๐	๑๑	๕,๘๔๙,๐๐๐	๑๗	๑๐,๙๕๐,๐๐๐	๒๖	๑๒,๘๔๐,๐๐๐	๗๒	๓๗,๙๕๔,๒๐๐
๒.๒ แผนงานอุตสาหกรรมและการโยธา	๑๓	๒,๘๗๐,๐๐๐	๗	๑,๐๗๖,๐๐๐	๓	๔๕๐,๐๐๐	๕๑	๑๑๔,๓๔๓,๘๐๐	๖๖	๑๐๔,๖๓๐,๐๐๐	๑๔๐	๒๒๓,๓๖๙,๘๐๐
ยุทธศาสตร์การพัฒนาของ อบต.ปากทางที่ ๓ ยุทธศาสตร์การเสริมสร้างสังคมและคุณภาพชีวิตตามแนวทางเศรษฐกิจพอเพียง												
๓.๑ แผนงานการรักษาความสงบภายใน	๓	๖๐๐,๐๐๐	๔	๖๑๐,๐๐๐	๕	๑,๕๗๐,๐๐๐	๒	๕๕๐,๐๐๐	๒	๕๕๐,๐๐๐.๐๐	๑๖	๓,๘๘๐,๐๐๐.๐๐
๓.๒ แผนงานสาธารณสุข	๑๓	๖๘๕,๐๐๐	๑๔	๖๗๗,๓๕๐	๑๔	๖๗๕,๐๐๐	๑๕	๘๗๕,๐๐๐	๑๕	๘๗๕,๐๐๐	๗๑	๓,๗๘๗,๓๕๐
๓.๓ แผนงานสังคมสงเคราะห์	๒	๓๓๐,๐๐๐	๒	๓๓๐,๐๐๐	๒	๓๓๐,๐๐๐	๒	๓๓๐,๐๐๐	๒	๓๓๐,๐๐๐	๑๐	๑,๖๕๐,๐๐๐
๓.๔ แผนงานสร้างความเข้มแข็งของชุมชน	๕	๒๗๕,๐๐๐	๑๒	๔๕๙,๙๙๖	๑๓	๓๕๐,๐๐๐	๑๑	๓๒๕,๐๐๐	๑๑	๓๒๕,๐๐๐	๕๒	๑,๗๓๔,๙๙๖
๓.๕ แผนงานการศาสนา วัฒนธรรมและนันทนาการ	๙	๕๐๐,๐๐๐	๑๐	๘๘๐,๐๐๐	๘	๔๐๐,๐๐๐	๙	๙๐๐,๐๐๐	๙	๙๐๐,๐๐๐	๔๕	๓,๕๘๐,๐๐๐
๓.๖ แผนงานการเกษตร	-	-	-	-	-	-	๒	๒๕๐,๐๐๐	๒	๒๕๐,๐๐๐	๔	๕๐๐,๐๐๐
๓.๗ แผนงานงบกลาง	๓	๙,๓๓๐,๐๐๐	๓	๙,๕๓๐,๘๐๐	๓	๑๐,๓๔๐,๔๐๐	๓	๑๑,๒๗๓,๒๐๐	๓	๑๒,๑๒๔,๐๐๐	๑๕	๕๒,๕๙๘,๔๐๐
ยุทธศาสตร์การพัฒนาของ อบต.ปากทางที่ ๔ ยุทธศาสตร์การพัฒนาขีดความสามารถทางการบริหารและการบริการสู่สากล												
๔.๑ แผนงานบริหารงานทั่วไป	๑๑	๑,๔๒๕,๐๐๐	๑๓	๒,๑๗๓,๒๐๐	๑๔	๒,๓๘๕,๙๐๐	๑๓	๑,๗๘๘,๒๐๐	๑๓	๑,๗๘๘,๒๐๐	๖๔	๙,๕๖๐,๕๐๐
๔.๒ แผนงานเคหะและชุมชน	๔	๙๓๐,๗๐๐	๒	๙๗๖,๐๐๐	๑	๕๐๐,๐๐๐	๑	๕๐๐,๐๐๐	๑	๕๐๐,๐๐๐	๙	๓,๔๐๖,๗๐๐
๔.๓ แผนงานอุตสาหกรรมและการโยธา	๗	๔,๙๘๘,๔๐๐	๕	๔,๒๔๙,๐๐๐	๒	๓,๒๐๐,๐๐๐	-	-	-	-	๑๔	๑๒,๔๓๗,๔๐๐
ยุทธศาสตร์การพัฒนาของ อบต.ปากทางที่ ๕ ยุทธศาสตร์พัฒนาคุณภาพมาตรฐานการศึกษาและระบบการจัดการเรียนรู้ให้หลากหลายเพื่อมุ่งสู่ความเป็นเลิศ												
๕.๑ แผนงานการศึกษา	๑๑	๑,๕๕๕,๒๐๐	๑๒	๑,๘๐๘,๘๐๐	๑๒	๑,๘๐๘,๘๐๐	๑๒	๑,๘๐๘,๘๐๐	๑๒	๑,๘๐๘,๘๐๐	๕๙	๘,๗๙๐,๔๐๐
รวมทั้งสิ้น	๙๔	๒๘,๘๘๓,๒๐๐	๙๗	๒๖,๖๓๓,๑๗๖	๙๔	๒๗,๙๔๔,๑๐๐	๑๕๕	๑๔๘,๔๘๔,๐๐๐	๑๘๒	๑๔๕,๑๘๘,๕๐๐	๖๒๒	๓๗๗,๑๓๒,๙๗๖

**แบบประเมินผลการดำเนินงานขององค์การบริหารส่วนตำบลปากทาง
ตามยุทธศาสตร์การพัฒนา**

(๒) สรุปรายงานผลการดำเนินการ ปีงบประมาณ พ.ศ. ๒๕๖๓

คำชี้แจง : แบบประเมินตนเอง โดยมีวัตถุประสงค์เพื่อใช้ประเมินผลการดำเนินงานขององค์กรปกครองส่วนท้องถิ่นตามยุทธศาสตร์ที่กำหนดไว้ในแผนพัฒนาท้องถิ่น (พ.ศ. ๒๕๖๑ – ๒๕๖ ๕) ประเมินปี ละหนึ่งครั้งภายในเดือนธันวาคมของทุกปี

สรุปรายงานผลการดำเนินการ ประจำปีงบประมาณ พ.ศ. ๒๕๖๓						
ลำดับ ที่	รายการ	โครงการ	งบประมาณ	โครงการที่สามารถดำเนินการได้ (๗๒ โครงการ)		
				คิดเป็นร้อยละ ของแผนพัฒนา ท้องถิ่น	คิดเป็นร้อยละ ของแผนการ ดำเนินงาน	คิดเป็นร้อยละ ของข้อบัญญัติ
๑	บรรจุในแผนพัฒนาท้องถิ่น	๙๔	๒๗,๙๔๔,๑๐๐	๕๕.๓๒	๗๓.๒๔	๗๓.๒๔
๒	ตั้งในข้อบัญญัติงบประมาณ	๗๑	๑๗,๘๔๒,๗๐๐			
๓	จ่ายขาดเงินสะสม	-	-			
๔	จัดทำแผนการดำเนินงาน	๗๑	๑๗,๘๔๒,๗๐๐			
๕	สามารถดำเนินการได้	๕๒	๑๔,๕๖๗,๒๐๐			

สรุปผลการติดตามและประเมินผลแผนพัฒนาท้องถิ่น
ตามแนวทางการพิจารณาการติดตามและประเมินผลยุทธศาสตร์
เพื่อความสอดคล้องแผนพัฒนาท้องถิ่น(พ.ศ. ๒๕๖๑ - ๒๕๖๕)
ขององค์การบริหารส่วนตำบลปากทาง

โดย

คณะกรรมการติดตามและประเมินผลแผนพัฒนา
องค์การบริหารส่วนตำบลปากทาง
อำเภอเมืองพิจิตร จังหวัดพิจิตร

**แนวทางการพิจารณาการติดตามและประเมินผลยุทธศาสตร์
เพื่อความสอดคล้องแผนพัฒนาท้องถิ่น (พ.ศ. ๒๕๖๑ - ๒๕๖๕)
ขององค์การบริหารส่วนตำบลปากทาง**

ประเด็นการพิจารณา	คะแนนเต็ม	คะแนนที่ได้
๑. ข้อมูลสภาพทั่วไปและข้อมูลพื้นฐานขององค์กรปกครองส่วนท้องถิ่น	๒๐	๒๐
๒. การวิเคราะห์สถานการณ์และศักยภาพ	๒๐	๒๐
๓. ยุทธศาสตร์ประกอบด้วย	๖๐	๖๐
๓.๑ ยุทธศาสตร์ขององค์กรปกครองส่วนท้องถิ่น	(๑๐)	(๑๐)
๓.๒ ยุทธศาสตร์ขององค์กรปกครองส่วนท้องถิ่นในเขตจังหวัด	(๑๐)	(๑๐)
๓.๓ ยุทธศาสตร์จังหวัด	(๑๐)	(๑๐)
๓.๔ วิสัยทัศน์	(๕)	(๕)
๓.๕ กลยุทธ์	(๕)	(๕)
๓.๖ เป้าประสงค์ของแต่ละประเด็นกลยุทธ์	(๕)	(๕)
๓.๗ จุดยืนทางยุทธศาสตร์	(๕)	(๕)
๓.๘ แผนงาน	(๕)	(๕)
๓.๙ ความเชื่อมโยงของยุทธศาสตร์ในภาพรวม	(๕)	(๕)
รวมคะแนน	๑๐๐	๑๐๐

แนวทางเบื้องต้นในการให้คะแนนแนวทางการพิจารณาการติดตามและประเมินผลยุทธศาสตร์
เพื่อความสอดคล้องแผนพัฒนาท้องถิ่น (พ.ศ. ๒๕๖๑ - ๒๕๖๕)
ขององค์การบริหารส่วนตำบลปากทาง

ประเด็นการพิจารณา	รายละเอียดหลักเกณฑ์	คะแนนเต็ม	คะแนนที่ได้
๑. ข้อมูลสภาพทั่วไปและข้อมูลพื้นฐานขององค์กรปกครองส่วนท้องถิ่น	ควรประกอบด้วยข้อมูลดังนี้ (๑) ข้อมูลเกี่ยวกับด้านกายภาพ เช่น ที่ตั้งของหมู่บ้าน/ชุมชน/ตำบล ลักษณะภูมิประเทศ ลักษณะภูมิอากาศ ลักษณะของที่ดิน ลักษณะของแหล่งน้ำ ลักษณะของป่าไม้ ฯลฯ ด้านการเมือง/การปกครอง เช่น เขต การปกครองการเลือกตั้ง ฯลฯ	๒๐ (๓)	๒๐ (๓)
	(๒) ข้อมูลเกี่ยวกับด้านการเมือง/การปกครอง เช่น เขตการปกครอง การเลือกตั้ง ฯลฯ ประชากร เช่น ข้อมูลเกี่ยวกับจำนวนประชากร และ ช่วงอายุและจำนวนประชากร ฯลฯ	(๒)	(๒)
	(๓) ข้อมูลเกี่ยวกับสภาพทางสังคม เช่น การศึกษา สาธารณสุข อาชญากรรม ยาเสพติด การสังคมสงเคราะห์	(๒)	(๒)
	(๔) ข้อมูลเกี่ยวกับระบบบริหารพื้นฐาน เช่น การคมนาคมขนส่ง การ ไฟฟ้า การประปา โทรศัพท์ ฯลฯ	(๒)	(๒)
	(๕) ข้อมูลเกี่ยวกับระบบเศรษฐกิจ เช่น การเกษตร การประมง การ ประสงค์สัตว์ การบริการ การท่องเที่ยว อุตสาหกรรม การพาณิชย์/กลุ่ม อาชีพแรงงาน ฯลฯ	(๒)	(๒)
	(๖) ข้อมูลเกี่ยวกับศาสนา ประเพณี วัฒนธรรม เช่น การนับถือศาสนา ประเพณี และงานประจำปี ภูมิปัญญาท้องถิ่น ภาษาถิ่น สินค้าพื้นเมือง และของที่ระลึก ฯลฯ และอื่นๆ	(๒)	(๒)
	(๗) ข้อมูลเกี่ยวกับทรัพยากรธรรมชาติ เช่น น้ำ ป่าไม้ ภูเขา คุณภาพ ของทรัพยากรธรรมชาติ ฯลฯ	(๒)	(๒)
	(๘) การสำรวจและจัดเก็บข้อมูลเพื่อการจัดทำแผนพัฒนาท้องถิ่นหรือ การใช้ข้อมูล จปฐ.	(๒)	(๒)
	(๙) การประชุมประชาคมท้องถิ่น รูปแบบ วิธีการ และการดำเนินการ ประชุมประชาคมท้องถิ่นโดยใช้กระบวนการร่วมคิด ร่วมทำ ร่วม ตัดสินใจ ร่วมตรวจสอบ ร่วมรับประโยชน์ ร่วมแก้ไขปัญหา ปรีกษา ทาหรือ แลกเปลี่ยนเรียนรู้ เพื่อแก้ไขปัญหาสำหรับการพัฒนาท้องถิ่น ตามอำนาจหน้าที่ขององค์กรปกครองส่วนท้องถิ่น	(๓)	(๓)

ประเด็นการพิจารณา	รายละเอียดหลักเกณฑ์	คะแนนเต็ม	คะแนนที่ได้
<p>๒. การวิเคราะห์สภาพการณ์และศักยภาพ</p>	<p>ควรประกอบด้วยข้อมูลดังนี้</p> <p>(๑) การวิเคราะห์ที่ครอบคลุมความเชื่อมโยง ความสอดคล้องยุทธศาสตร์จังหวัด ยุทธศาสตร์การพัฒนาขององค์กรปกครองส่วนท้องถิ่นในเขตจังหวัด ยุทธศาสตร์ขององค์กรปกครองส่วนท้องถิ่น นโยบายของผู้บริหารท้องถิ่น รวมถึงความเชื่อมโยงแผนยุทธศาสตร์ชาติ ๒๐ ปี แผนพัฒนาเศรษฐกิจและสังคมแห่งชาติ และ Thailand ๔.๐</p> <p>(๒) การวิเคราะห์การใช้ผังเมืองรวมหรือผังเมืองเฉพาะและการบังคับใช้ผลของการบังคับใช้ สภาพการณ์ที่เกิดขึ้นต่อการพัฒนาท้องถิ่น</p> <p>(๓) การวิเคราะห์ทางสังคม เช่น ด้านแรงงาน การศึกษา สาธารณสุข ความยากจน อาชญากรรม ปัญหาเสพติด เทคโนโลยี จารีตประเพณี วัฒนธรรม ภูมิปัญญาท้องถิ่น เป็นต้น</p> <p>(๔) การวิเคราะห์ทางเศรษฐกิจ ข้อมูลด้านรายได้ครัวเรือน การส่งเสริมอาชีพ กลุ่มอาชีพ กลุ่มทางสังคม การพัฒนาอาชีพและกลุ่มต่างๆ สภาพทางเศรษฐกิจและความเป็นอยู่ทั่วไป เป็นต้น</p> <p>(๕) การวิเคราะห์สิ่งแวดล้อม พื้นที่สีเขียว ธรรมชาติต่างๆ ทางภูมิศาสตร์ กระบวนการหรือสิ่งที่เกิดขึ้น การประดิษฐ์ที่มีผลต่อสิ่งแวดล้อมและการพัฒนา</p> <p>(๖) ผลการวิเคราะห์ศักยภาพเพื่อประเมินสถานภาพการพัฒนาในปัจจุบันและโอกาสการพัฒนาในอนาคตของท้องถิ่น ด้วยเทคนิค SWOT Analysis ที่อาจส่งผลต่อการดำเนินงานได้แก่ S-Strengit (จุดแข็ง) W-Weakness (จุดอ่อน) O-Opportunity (โอกาส) และ T-Therats(อุปสรรค)</p>	<p>๒๐ (๕)</p> <p>(๓)</p> <p>(๓)</p> <p>(๓)</p> <p>(๓)</p> <p>(๓)</p>	<p>๒๐ (๕)</p> <p>(๓)</p> <p>(๓)</p> <p>(๓)</p> <p>(๓)</p> <p>(๓)</p>
<p>๓. ยุทธศาสตร์</p> <p>๓.๑ ยุทธศาสตร์ขององค์กรปกครองส่วนท้องถิ่น</p> <p>๓.๒ ยุทธศาสตร์ขององค์กรปกครองส่วนท้องถิ่นในเขตจังหวัด</p> <p>๓.๓ ยุทธศาสตร์จังหวัด</p>	<p>ควรประกอบด้วยข้อมูลดังนี้ สอดคล้องกับสภาพสังคม เศรษฐกิจ สิ่งแวดล้อมของท้องถิ่น ประเด็นปัญหาการพัฒนาและแนวทางการพัฒนาที่สอดคล้องกับยุทธศาสตร์ขององค์กรปกครองส่วนท้องถิ่น และเชื่อมโยงหลักปรัชญาแผนยุทธศาสตร์ชาติ ๒๐ ปี แผนพัฒนาเศรษฐกิจและสังคมแห่งชาติ และ Thailand ๔.๐</p> <p>สอดคล้องและเชื่อมโยงกับสภาพสังคม เศรษฐกิจ สิ่งแวดล้อมของท้องถิ่น และยุทธศาสตร์จังหวัด และเชื่อมโยงหลักปรัชญาแผนยุทธศาสตร์ชาติ ๒๐ ปี แผนพัฒนาเศรษฐกิจและสังคมแห่งชาติและ Thailand ๔.๐</p> <p>สอดคล้องกับแผนพัฒนากลุ่มจังหวัดยุทธศาสตร์พัฒนาภาคแผนพัฒนาเศรษฐกิจและสังคมแห่งชาติ แผนการบริหารราชการแผ่นดิน นโยบาย/ยุทธศาสตร์ คสช. และนโยบายรัฐบาล หลักปรัชญาแผนยุทธศาสตร์ชาติ ๒๐ ปี และThailand ๔.๐</p>	<p>๖๐ (๑๐)</p> <p>(๑๐)</p> <p>(๑๐)</p>	<p>๖๐ (๑๐)</p> <p>(๑๐)</p> <p>(๑๐)</p>

ประเด็นการพิจารณา	รายละเอียดหลักเกณฑ์	คะแนนเต็ม	คะแนนที่ได้
๓.๔ วิสัยทัศน์	วิสัยทัศน์ ซึ่งมีลักษณะแสดงสถานภาพที่องค์กรปกครองส่วนท้องถิ่นต้องการจะเป็นหรือบรรลุถึงอนาคตอย่างชัดเจน สอดคล้องกับโอกาสและศักยภาพที่เป็นลักษณะเฉพาะขององค์กรปกครองส่วนท้องถิ่นและสัมพันธ์กับโครงการพัฒนา	(๕)	(๕)
๓.๕ กลยุทธ์	แสดงให้เห็นช่องทาง วิธีการ ภารกิจหรือสิ่งที่จะต้องทำตามอำนาจหน้าที่ขององค์กรปกครองส่วนท้องถิ่นที่จะนำไปสู่การบรรลุวิสัยทัศน์ หรือแสดงให้เห็นถึงความชัดเจนในสิ่งที่จะดำเนินการให้บรรลุวิสัยทัศน์นั้น	(๕)	(๕)
๓.๖ เป้าประสงค์ของแต่ละประเด็นกลยุทธ์	เป้าประสงค์ของแต่ละประเด็นกลยุทธ์มีความสอดคล้องและสนับสนุนต่อกกลยุทธ์ที่จะเกิดขึ้น มุ่งหมายสิ่งหนึ่งสิ่งใดที่ชัดเจน	(๕)	(๕)
๓.๗ จุดยืนทางยุทธศาสตร์ (Positioning)	ความมุ่งมั่นอันแน่วแน่ในการวางแผนพัฒนาท้องถิ่น เพื่อให้บรรลุวิสัยทัศน์ขององค์กรปกครองส่วนท้องถิ่น ซึ่งเกิดจากศักยภาพของพื้นที่จริง ที่จะนำไปสู่ผลสำเร็จทางยุทธศาสตร์	(๕)	(๕)
๓.๘ แผนงาน	แผนงานหรือจุดมุ่งหมายเพื่อการพัฒนาในอนาคต กำหนดจุดมุ่งหมายในเรื่องใดเรื่องหนึ่งหรือแผนงานที่เกิดจากเป้าประสงค์ ตัวชี้วัด ค่าเป้าหมาย กลยุทธ์ จุดยืนทางยุทธศาสตร์ขององค์กรปกครองส่วนท้องถิ่นที่มีความชัดเจน นำไปสู่การทำโครงการพัฒนาท้องถิ่นในแผนพัฒนาท้องถิ่น โดยระบุแผนงานและความเชื่อมโยงดังกล่าว	(๕)	(๕)
๓.๙ ความเชื่อมโยงของยุทธศาสตร์ในภาพรวม	ความเชื่อมโยงองค์กรวมที่นำไปสู่การพัฒนาท้องถิ่นที่เกิดผลผลิต/โครงการจากแผนยุทธศาสตร์ชาติ ๒๐ ปี แผนพัฒนาเศรษฐกิจและสังคมแห่งชาติ ฉบับที่ ๑๒ Thailand ๕.๐ แผนพัฒนาภาค/แผนพัฒนา กลุ่มจังหวัด /แผนพัฒนาจังหวัดยุทธศาสตร์การพัฒนาขององค์กรปกครองส่วนท้องถิ่นในเขตจังหวัด และยุทธศาสตร์ขององค์กรปกครองส่วนท้องถิ่น	(๕)	(๕)
รวมคะแนน		๑๐๐	๑๐๐

สรุปผลการติดตามและประเมินผลแผนพัฒนาท้องถิ่น
ตามแนวทางการพิจารณาการติดตามและประเมินผลโครงการ
เพื่อความสอดคล้องแผนพัฒนาท้องถิ่น (พ.ศ. ๒๕๖๑ - ๒๕๖๕)
ขององค์การบริหารส่วนตำบลปากทาง

โดย

คณะกรรมการติดตามและประเมินผลแผนพัฒนา
องค์การบริหารส่วนตำบลปากทาง
อำเภอเมืองพิจิตร จังหวัดพิจิตร

**แนวทางการพิจารณาการติดตามและประเมินผลโครงการ
เพื่อความสอดคล้องแผนพัฒนาท้องถิ่น (พ.ศ. ๒๕๖๑ - ๒๕๖๕)
ขององค์การบริหารส่วนตำบลปากทาง**

ประเด็นการพิจารณา	คะแนนเต็ม	คะแนนที่ได้
๑. การสรุปสถานการณ์การพิจารณา	๑๐	๑๐
๒. การประเมินผลการนำแผนพัฒนาท้องถิ่นไปปฏิบัติในเชิงปริมาณ	๑๐	๑๐
๓. การประเมินผลการนำแผนพัฒนาท้องถิ่นไปปฏิบัติในเชิงคุณภาพ	๑๐	๑๐
๔. แผนงานและยุทธศาสตร์การพิจารณา	๑๐	๑๐
๕. โครงการพัฒนา ประกอบด้วย	๖๐	๕๘
๕.๑ ความชัดเจนของชื่อโครงการ	(๕)	(๕)
๕.๒ กำหนดวัตถุประสงค์สอดคล้องกับโครงการ	(๕)	(๕)
๕.๓ เป้าหมาย (ผลผลิตของโครงการ) มีความชัดเจนนำไปสู่การตั้งงบประมาณได้ถูกต้อง	(๕)	(๕)
๕.๔ โครงการมีความสอดคล้องกับแผนยุทธศาสตร์ชาติ ๒๐ ปี	(๕)	(๕)
๕.๕ เป้าหมาย (ผลผลิตของโครงการ) มีความสอดคล้องกับแผนพัฒนาเศรษฐกิจและสังคมแห่งชาติ	(๕)	(๕)
๕.๖ โครงการมีความสอดคล้องกับ Thailand ๔.๐	(๕)	(๕)
๕.๗ โครงการสอดคล้องกับยุทธศาสตร์จังหวัด	(๕)	(๕)
๕.๘ โครงการแก้ไขปัญหาความยากจนหรือการเสริมสร้างให้ประเทศชาติ มั่งคั่ง มั่งคั่ง ยั่งยืน ภายใต้หลักปรัชญา	(๕)	(๕)
๕.๙ งบประมาณ มีความสอดคล้องกับเป้าหมาย (ผลผลิตของโครงการ)	(๕)	(๕)
๕.๑๐ มีการประมาณการราคาถูกต้องตามหลักวิธีการงบประมาณ	(๕)	(๓)
๕.๑๑ มีการกำหนดตัวชี้วัด (KPI) และสอดคล้องกับวัตถุประสงค์และผล คาดว่าจะได้รับ	(๕)	(๕)
๕.๑๒ ผลที่คาดว่าจะได้รับ สอดคล้องกับวัตถุประสงค์	(๕)	(๕)
รวมคะแนน	๑๐๐	๙๘

แนวทางเบื้องต้นในการให้คะแนนแนวทางการพิจารณาการติดตามและประเมินผลโครงการ
เพื่อความสอดคล้องแผนพัฒนาท้องถิ่น (พ.ศ. ๒๕๖๑ - ๒๕๖๕)

ขององค์การบริหารส่วนตำบลปากทาง

ประเด็น การพิจารณา	รายละเอียดหลักเกณฑ์	คะแนน เต็ม	คะแนน ที่ได้
๑. การสรุป สถานการณ์การ พัฒนา	เป็นการวิเคราะห์กรอบการจัดทำยุทธศาสตร์ขององค์กรปกครอง ส่วนท้องถิ่น (ใช้การวิเคราะห์ SWOT Analysis/Demand (Demand Analysis)/Global Demand และ Trend ปัจจัยและ สถานการณ์การเปลี่ยนแปลงที่มีผลต่อการพัฒนา อย่างน้อยต้อง ประกอบด้วยการวิเคราะห์ศักยภาพด้านเศรษฐกิจ, ด้านสังคม, ด้าน ทรัพยากรธรรมชาติและสิ่งแวดล้อม)	๑๐	๑๐
๒. การประเมินผลการ นำแผนพัฒนาท้องถิ่น ไปปฏิบัติในเชิง ปริมาณ	๑) การควบคุมที่มีตัวเลขต่างๆ เพื่อนำมาใช้วัดผลในเชิงปริมาณ เช่น การวัดจำนวนโครงการ กิจกรรม งานต่างๆ ก็คือผลผลิตนั่นเอง ว่าเป็นไปตามที่ตั้งเป้าหมายเอาไว้หรือไม่จำนวนที่ดำเนินการจริง ตามที่ได้กำหนดไว้เท่าไร จำนวนที่ไม่สามารถดำเนินการได้มีจำนวน เท่าไร สามารถอธิบายได้ตามหลักประสิทธิภาพ (Efficiency) ของ การพัฒนาท้องถิ่นตามอำนาจหน้าที่ที่ได้กำหนดไว้ ๒) วิเคราะห์ผลกระทบ/สิ่งที่กระทบ (Impact) โครงการที่ ดำเนินการในเชิงปริมาณ (Qualitative)	๑๐	๑๐
๓. การประเมินผลการ นำแผนพัฒนาท้องถิ่น ไปปฏิบัติในเชิง คุณภาพ	๑) การประเมินประสิทธิผลของแผนพัฒนาในเชิงคุณภาพคือการ นำเอาเทคนิคๆ มาใช้เพื่อวัดค่าภารกิจ โครงการ กิจกรรม งานต่างๆ ที่ดำเนินการในพื้นที่นั้นๆ ตรงต่อความต้องการของประชาชน หรือไม่และเป็นไปตามอำนาจหน้าที่หรือไม่ ประชาชนพึงพอใจ หรือไม่ สิ่งของ วัสดุ ครุภัณฑ์ การดำเนินการต่างๆ มีสภาพหรือ ลักษณะถูกต้อง คงทน ถาวร สามารถใช้การได้ตามวัตถุประสงค์ หรือไม่ ซึ่งเป็นไปตามหลักประสิทธิผล (Effectiveness) ผลการ ปฏิบัติราชการตามที่บรรลุวัตถุประสงค์ และเป้าหมายของ แผนปฏิบัติราชการตามที่ได้รับงบประมาณมาดำเนินการ รวมถึง สามารถเทียบเคียงกับส่วนราชการหรือหน่วยงาน ๒) วิเคราะห์ผลกระทบ/สิ่งที่กระทบ (Impact) โครงการที่ ดำเนินการในเชิงคุณภาพ (Qualitative)	๑๐	๑๐
๔. แผนงานและ ยุทธศาสตร์การพัฒนา	๑) วิเคราะห์แผนงาน งาน ที่เกิดจากด้านต่างๆ มีความสอดคล้อง กับยุทธศาสตร์ขององค์กรปกครองส่วนท้องถิ่นในมิติต่างๆ จน นำไปสู่การจัดทำโครงการพัฒนาท้องถิ่นโดยใช้ SWOT Analysis/Demand (Demand Analysis)/Global Demand/ Trend หรือหลักการบูรณาการ (Integration) กับองค์กรปกครอง ส่วนท้องถิ่นที่มีพื้นที่ติดต่อกัน ๒) วิเคราะห์แผนงาน งาน ที่เกิดจากด้านต่างๆ ที่สอดคล้องกับการ แก้ไขปัญหาความยากจน หลักประชารัฐ	๑๐	๑๐

ประเด็น การพิจารณา	รายละเอียดหลักเกณฑ์	คะแนน เต็ม	คะแนน ที่ได้
๕. โครงการพัฒนา ๕.๑ ความชัดเจน ของชื่อโครงการ	ควรประกอบด้วยข้อมูลดังนี้ เป็นโครงการที่มีวัตถุประสงค์สนองต่อยุทธศาสตร์การพัฒนาขององค์กร ปกครองส่วนท้องถิ่นและดำเนินการเพื่อให้การพัฒนาบรรลุตาม วิสัยทัศน์ขององค์กรปกครองส่วนท้องถิ่นที่กำหนดไว้ ชื่อโครงการมี ความชัดเจน มุ่งไปเรื่องใดเรื่องหนึ่ง อ่านแล้วเข้าใจได้ว่าจะพัฒนาอะไร ในอนาคต	๖๐ (๕)	๕๘ (๕)
๕.๒ กำหนด วัตถุประสงค์ สอดคล้องกับ โครงการ	มีวัตถุประสงค์ชัดเจน (clear objective) โครงการต้องกำหนด วัตถุประสงค์สอดคล้องกับความเป็นมาของโครงการ สอดคล้องกับ หลักการและเหตุผล วิธีการดำเนินงานต้องสอดคล้องกับวัตถุประสงค์ มี ความเป็นไปได้ชัดเจน มีลักษณะเฉพาะเจาะจง	(๕)	(๕)
๕.๓ เป้าหมาย (ผลผลิตของ โครงการ) มีความ ชัดเจนนำไปสู่การ ตั้งงบประมาณได้ ถูกต้อง	สภาพที่อยากให้เกิดขึ้นในอนาคตเป็นทิศทางที่ต้องไปให้ถึงเป้าหมาย ต้องชัดเจน สามารถระบุจำนวนเท่าไร กลุ่มเป้าหมายคืออะไร มีผลผลิต อย่างไร กลุ่มเป้าหมาย พื้นที่ดำเนินงาน และระยะเวลาดำเนินงาน อธิบายให้ชัดเจนว่าโครงการนี้จะทำที่ไหน เริ่มต้นในช่วงเวลาใดและจบ ลงเมื่อไร ใครคือกลุ่มเป้าหมายของโครงการ หากกลุ่มเป้าหมายมีหลาย กลุ่ม ให้บอกชัดเจนไปว่าใครคือกลุ่มเป้าหมายหลัก ใครคือ กลุ่มเป้าหมายรอง	(๕)	(๕)
๕.๔ โครงการมี ความสอดคล้องกับ แผนยุทธศาสตร์ ๒๐ ปี	โครงการสอดคล้องกับ (๑) ความมั่นคง (๒) การสร้างความสามารถในการ แข่งขัน (๓) การพัฒนาเสริมสร้างศักยภาพคน (๔) การสร้างโอกาส ความเสมอภาคและเท่าเทียมกันทางสังคม (๕) การสร้างการเติบโตบน คุณภาพชีวิตที่เป็นมิตรต่อสิ่งแวดล้อม (๖) การปรับสมดุลและพัฒนา ระบบการบริหารจัดการภาครัฐ เพื่อให้เกิดความมั่นคง มั่งคั่ง ยั่งยืน	(๕)	(๕)
๕.๕ เป้าหมาย (ผลผลิตของ โครงการ) มีความ สอดคล้องกับ แผนพัฒนา เศรษฐกิจและสังคม แห่งชาติ	โครงการมีความสอดคล้องแผนพัฒนาเศรษฐกิจและสังคมแห่งชาติฉบับ ที่ ๑๒ โดย (๑) ยึดหลักปรัชญาเศรษฐกิจพอเพียง (๒) ยึดคนเป็น ศูนย์กลางพัฒนา (๓) ยึดวิสัยทัศน์ภายใต้ยุทธศาสตร์ชาติ ๒๐ ปี (๔) ยึด เป้าหมายอนาคตประเทศไทย ๒๕๗๙ (๕) ยึดหลักการนำไปสู่ปฏิบัติให้ เกิดผลสัมฤทธิ์อย่างจริงจังใน ๕ ปีที่ต่อยอดไปสู่ผลสัมฤทธิ์ที่เป็น เป้าหมายระยะยาว ภายใต้แนวทางการพัฒนา (๑) การยกระดับ ศักยภาพการแข่งขันและการหลุดพ้นกับดักรายได้ปานกลางสู่รายได้สูง (๒) การพัฒนาศักยภาพคนตามช่วงวัยและการปฏิรูประบบเพื่อสร้าง สังคมสูงวัยอย่างมีคุณภาพ (๓) การลดความเหลื่อมล้ำทางสังคม (๔) การ รองรับการเชื่อมโยงภูมิภาคและความเป็นเมือง (๕) การสร้างความ เจริญเติบโตทางเศรษฐกิจและสังคมอย่างเป็นมิตรกับสิ่งแวดล้อม (๖) การบริหารราชการแผ่นดินที่มีประสิทธิภาพ	(๕)	(๕)

ประเด็น การพิจารณา	รายละเอียดหลักเกณฑ์	คะแนน เต็ม	คะแนน ที่ได้
๕.๖ โครงการมีความ สอดคล้อง Thailand ๔.๐	โครงการมีลักษณะหรือสอดคล้องกับการปรับเปลี่ยนโครงสร้างเศรษฐกิจ ไปสู่ Value-Based Economy หรือเศรษฐกิจที่ขับเคลื่อนด้วยนวัตกรรม ทำน้อย ได้มาก เช่น (๑) เปลี่ยนจากการผลิตสินค้า โภคภัณฑ์ไปสู่สินค้า เชิงนวัตกรรม (๒) เปลี่ยนจากการขับเคลื่อนประเทศด้วย ภาคอุตสาหกรรม ไปสู่การขับเคลื่อนด้วยเทคโนโลยี ความคิดสร้างสรรค์ และนวัตกรรม (๓) เปลี่ยนจากการเน้นภาคการผลิตสินค้าไปสู่การเน้น ภาคบริการมากขึ้น รวมถึงโครงการที่เติมเต็มด้วยวิทยาการ ความคิด สร้างสรรค์ นวัตกรรม วิทยาศาสตร์ เทคโนโลยี และการวิจัยและพัฒนา แล้วต่อยอดความได้เปรียบเชิงเปรียบเทียบ เช่น ด้านการเกษตร เทคโนโลยีชีวภาพ สาธารณสุข วัฒนธรรม ฯลฯ	(๕)	(๕)
๕.๗ โครงการ สอดคล้องกับ ยุทธศาสตร์จังหวัด	โครงการพัฒนาท้องถิ่นมีความสอดคล้องกับห้วงระยะเวลาของ แผนพัฒนาจังหวัดที่ได้กำเนิดขึ้น เพื่อขับเคลื่อนการพัฒนาท้องถิ่นเสมือน หนึ่งการขับเคลื่อนการพัฒนาจังหวัด ซึ่งไม่สามารถแยกส่วนใดส่วนหนึ่ง ออกจากกันได้ นอกจากนี้โครงการพัฒนาท้องถิ่นต้องเป็นโครงการ เชื่อมต่อหรือเดินทางไปด้วยกันกับยุทธศาสตร์จังหวัดที่ได้กำหนดขึ้นเป็น ปัจจุบัน	(๕)	(๕)
๕.๘ โครงการแก้ไข ปัญหาความยากจน หรือการเสริมสร้างให้ ประเทศชาติมั่นคง มั่งคั่ง ยั่งยืน ภายใต้ หลักประชารัฐ	เป็นโครงการที่ดำเนินการภายใต้พื้นฐานความพอเพียงที่ประชาชน ดำเนินการเองหรือร่วมดำเนินการ เป็นโครงการต่อยอดและขยายได้ เป็น โครงการที่ประชาชนต้องการเพื่อให้เกิดความยั่งยืน ซึ่งมีลักษณะที่จะให้ ท้องถิ่นมีความมั่นคง มั่งคั่ง ยั่งยืน เป็นท้องถิ่นที่พัฒนาแล้วด้วยการ พัฒนาปรัชญาเศรษฐกิจพอเพียง	(๕)	(๕)
๕.๙ งบประมาณมี ความสอดคล้องกับ เป้าหมาย(ผลผลิต ของโครงการ)	งบประมาณโครงการพัฒนาจะต้องคำนึงถึงหลักสำคัญ ๕ ประการในการ จัดทำโครงการได้แก่ (๑) ความประหยัด (Economy) (๒) ความมี ประสิทธิภาพ (Efficiency) (๓) ความมีประสิทธิภาพ (Effectiveness) (๔) ความยุติธรรม (Equity) (๕) ความโปร่งใส (Transparency)	(๕)	(๕)
๕.๑๐ มีการประมาณ การราคาถูกต้องตาม หลักวิธีการ งบประมาณ	การประมาณราคาเพื่อการพัฒนาต้องให้สอดคล้องกับโครงการถูกต้อง ตามหลักวิชาการทางช่าง หลักของราคากลาง ราคากลางท้องถิ่น มีความ โปร่งใสในการกำหนดราคาและตรวจสอบในเชิงประจักษ์	(๕)	(๓)

ประเด็น การพิจารณา	รายละเอียดหลักเกณฑ์	คะแนน เต็ม	คะแนน ที่ได้
๕.๑๑ มีการกำหนด ตัวชี้วัด (KPI) และ สอดคล้องกับ วัตถุประสงค์และผลที่ คาดว่าจะได้รับ	มีการกำหนดตัวชี้วัดผลงาน (Key Performancy Indicator : KPI) ที่ สามารถวัดได้ (measurable) ใช้บอกประสิทธิผล (effectiveness) ใช้บอกประสิทธิภาพ (efficiency) ได้ เช่น การ กำหนดความพึงพอใจ การกำหนดร้อยละ การกำหนดอันเกิดจาก ผลของวัตถุประสงค์ที่เกิดที่สิ่งที่ได้รับ (การคาดการณ์ คาดว่าจะ ได้รับ)	(๕)	(๕)
๕.๑๒ ผลที่คาดว่าจะ ได้รับสอดคล้องกับ วัตถุประสงค์	ผลที่ได้รับเป็นสิ่งที่เกิดขึ้นได้จริงจากการดำเนินการตามโครงการ พัฒนาซึ่งสอดคล้องกับวัตถุประสงค์ที่ตั้งไว้ การได้ผลหรือผลที่ เกิดขึ้นจะต้องเท่ากับวัตถุประสงค์หรือมากกว่าวัตถุประสงค์ ซึ่งการ เขียนวัตถุประสงค์ควรคำนึงถึง (๑) ความเป็นไปได้และมีความ เฉพาะเจาะจง ในการดำเนินงานตามโครงการ (๒) วัดและ ประเมินผลระดับของความสำเร็จได้ (๓) ระบุสิ่งที่ต้องการดำเนินงาน อย่างชัดเจนและเฉพาะเจาะจงมากที่สุดและสามารถปฏิบัติได้ (๔) เป็นเหตุเป็นผล สอดคล้องกับความเป็นจริง (๕) ส่งผลต่อการบ่ง บอกเวลาได้	(๕)	(๕)
รวมคะแนน		๑๐๐	๙๘



ผลการประเมินความพึงพอใจ

ของประชาชนที่มีต่อผลการดำเนินงาน (โครงการ/กิจกรรม)

ขององค์การบริหารส่วนตำบลปากทาง

ในการพัฒนาและส่งเสริมการบริหารกิจการบ้านเมืองที่ดีในภาพรวม
ตามยุทธศาสตร์และประเด็นการพัฒนาของ อปท. ในเขตจังหวัด

ปีงบประมาณ พ.ศ. ๒๕๖๓

โดย

องค์การบริหารส่วนตำบลปากทาง

อำเภอเมืองพิจิตร จังหวัดพิจิตร

การประเมินความพึงพอใจ

องค์การบริหารส่วนตำบลปากทางได้ใช้แบบประเมินความพึงพอใจของประชาชนที่มีต่อผลการดำเนินงาน (โครงการ/กิจกรรม) ขององค์การบริหารส่วนตำบลปากทาง ในการพัฒนาและส่งเสริมการบริหารกิจการบ้านเมืองที่ดี ในภาพรวมตามยุทธศาสตร์และประเด็นการพัฒนา รวมทั้งการเปลี่ยนแปลงของชุมชนตามตัวชี้วัดที่กำหนดไว้เป็นเครื่องมือในการประเมินความพึงพอใจของประชาชนที่มีต่อการดำเนินงานขององค์การบริหารส่วนตำบลปากทาง ปีงบประมาณ พ.ศ. ๒๕๖๒ ซึ่งการประเมินความพึงพอใจนั้นเป็นการประเมินในภาพรวมทั้งปีงบประมาณ มีรายละเอียด ดังนี้

ยุทธศาสตร์การพัฒนา มีทั้งหมด ๕ ด้าน

- ยุทธศาสตร์ที่ ๑ บริหารจัดการทรัพยากรน้ำ สิ่งแวดล้อมพลังงาน และการท่องเที่ยว
- ยุทธศาสตร์ที่ ๒ เพิ่มขีดความสามารถการแข่งขันภาคการเกษตร/นอกภาคเกษตรและสินค้าข้าว
- ยุทธศาสตร์ที่ ๓ แก้ปัญหาและมุ่งพัฒนาสังคมตามแนวทางเศรษฐกิจพอเพียง
- ยุทธศาสตร์ที่ ๔ พัฒนาองค์กรด้วยกระบวนการมีส่วนร่วมตามหลักธรรมาภิบาล
- ยุทธศาสตร์ที่ ๕ พัฒนาคุณภาพมาตรฐานการศึกษา และระบบการจัดการเรียนรู้ให้หลากหลาย เพื่อมุ่งสู่ความเป็นเลิศ

๑. วิธีการประเมิน

๑.๑ กำหนดรูปแบบในการประเมิน (โดยคณะกรรมการติดตามและประเมินผล)

- กำหนดแบบประเมินความพึงพอใจ

➤ แบบประเมินความพึงพอใจของประชาชนที่มีต่อผลการดำเนินงาน (โครงการ/กิจกรรม) ขององค์การบริหารส่วนตำบลปากทาง ในการพัฒนาและส่งเสริมการบริหารกิจการบ้านเมืองที่ดีในภาพรวมตามยุทธศาสตร์และประเด็นการพัฒนาของ อปท. ในเขตจังหวัด ปีงบประมาณ พ.ศ. ๒๕๖๒

- สุ่มประเมินประชากรในเขตองค์การบริหารส่วนตำบลปากทาง ทั้ง ๔ หมู่บ้านๆ ละ ๑๐ คนๆ ละ ๑ ชุด รวมเป็น ๔๐ คน

๑.๒ กำหนดระยะเวลาในการประเมิน

- ประเมินหลังสิ้นปีงบประมาณ สัปดาห์ในช่วงเดือนตุลาคม พ.ศ. ๒๕๖๓

๑.๓ ดำเนินการประเมิน

- ลงพื้นที่และทำการสุ่มประเมินประชากร

ชื่อชุมชน	จำนวนประชากรเป้าหมาย ที่ทำแบบประเมิน
หมู่ที่ ๑ บ้านราชช้างขวัญ	๑๐
หมู่ที่ ๒ บ้านราชช้างขวัญ	๑๐
หมู่ที่ ๓ บ้านปากทาง	๑๐
หมู่ที่ ๔ บ้านราชช้างขวัญ	๑๐

หมู่ที่ ๕ บ้านคลองคู	๑๐
หมู่ที่ ๖ บ้านยางค้อยเกลือ	๑๐
หมู่ที่ ๗ บ้านคลองท่าหลวง	๑๐
หมู่ที่ ๘ บ้านคลองท่าหลวง	๑๐
หมู่ที่ ๙ บ้านคลองท่าหลวง	๑๐
รวมประชากรเป้าหมาย	๕๐ คน

๑.๔ เก็บรวบรวมแบบประเมินและข้อมูลที่ได้จากการแบบประเมิน

- เก็บรวบรวมแบบประเมินทั้งหมด ๕๐ ชุด
- บันทึกข้อมูลจากแบบประเมินทั้งหมด ๕๐ ชุด

๑.๕ วิเคราะห์ข้อมูลจากแบบประเมิน

๑.๕.๑ วิเคราะห์ข้อมูลทั่วไปของผู้ทำแบบประเมินโดยหาค่าร้อยละ

๑.๕.๒ วิเคราะห์ความพึงพอใจผลการดำเนินงานฯ ตามยุทธศาสตร์การพัฒนาและประเด็นการประเมินของ อปท.ในเขตจังหวัด โดยการหาค่าความพึงพอใจ ดังนี้

๑) ตามยุทธศาสตร์การพัฒนา (ภาพรวมทั้งหมด)

- คะแนนความพึงพอใจเต็มทั้งหมดในแต่ละยุทธศาสตร์ ๕,๔๐๐ คะแนน
(๕ x ๑๐ x ๖๐)

- ๑.๑) ระดับคะแนน ๐ - ๑,๘๐๐ คะแนน ระดับ ไม่พอใจ
- ๑.๒) ระดับคะแนน ๑,๘๐๑ - ๓,๖๐๐ คะแนน ระดับ พอใจ
- ๑.๓) ระดับคะแนน ๓,๖๐๑ - ๕,๔๐๐ คะแนน ระดับ พอใจมาก

- การคำนวณหาค่าร้อยละ ดังนี้

$$\text{ร้อยละของความพึงพอใจในแต่ละยุทธศาสตร์} = \frac{\text{คะแนนความพึงพอใจในแต่ละยุทธศาสตร์} \times ๑๐๐}{\text{คะแนนความพึงพอใจเต็มทั้งหมดในแต่ละยุทธศาสตร์} (๕,๔๐๐ \text{ คะแนน})}$$

๒) ตามประเด็นการพัฒนา (ภาพรวมทั้งหมด)

- คะแนนความพึงพอใจเต็มทั้งหมดในแต่ละประเด็นการพัฒนา ๖,๐๐๐ คะแนน
(๑๐ x ๑๐ x ๖๐)

- ๒.๑) ระดับคะแนน ๐ - ๒,๐๐๐ คะแนน ระดับ ไม่พอใจ
- ๒.๒) ระดับคะแนน ๒,๐๐๑ - ๔,๐๐๐ คะแนน ระดับ พอใจ
- ๒.๓) ระดับคะแนน ๔,๐๐๑ - ๖,๐๐๐ คะแนน ระดับ พอใจมาก

- การคำนวณหาค่าร้อยละ ดังนี้

$$\text{ร้อยละของความพึงพอใจในแต่ละประเด็นการพัฒนา} = \frac{\text{คะแนนความพึงพอใจในแต่ละประเด็นการพัฒนา} \times ๑๐๐}{\text{คะแนนความพึงพอใจเต็มทั้งหมดในแต่ละประเด็นการพัฒนา} (๖,๐๐๐ \text{ คะแนน})}$$

๓) ตามประเด็นการพัฒนาในแต่ละยุทธศาสตร์

- คะแนนความพึงพอใจเต็มทั้งหมดในแต่ละประเด็นการพัฒนา ๖๐๐ คะแนน
(๑๐ x ๖๐)

- ๓.๑) ระดับคะแนน ๐ - ๒๐๐ คะแนน ระดับ ไม่พอใจ
- ๓.๒) ระดับคะแนน ๒๐๑ - ๔๐๐ คะแนน ระดับ พอใจ

๓.๓) ระดับคะแนน ๔๐๑ - ๖๐๐ คะแนน ระดับ พอใจมาก
- การคำนวณหาค่าร้อยละ ดังนี้

$$\text{ร้อยละของความพึงพอใจในแต่ละประเด็นฯ} = \frac{\text{คะแนนความพึงพอใจในแต่ละประเด็นการพัฒนา} \times 100}{\text{คะแนนความพึงพอใจเต็มทั้งหมดในแต่ละประเด็นการพัฒนา (๖๐๐ คะแนน)}}$$

/๒. ผลการ...

๒. ผลการประเมินความพึงพอใจของประชาชนที่มีต่อผลการดำเนินงาน (โครงการ/กิจกรรม) ขององค์การบริหารส่วนตำบลปากทาง ในการพัฒนาและส่งเสริมการบริหารกิจการบ้านเมืองที่ดีในภาพรวม ตามยุทธศาสตร์และประเด็นการพัฒนาของ อปท. ในเขตจังหวัด ดังนี้

ส่วนที่ ๑ ข้อมูลทั่วไป

๑. จำนวนประชากรที่ทำแบบประเมิน จำนวน ๙๐ คน

- ๑.๑ เพศ ชาย จำนวน ๓๔ คน
- ๑.๒ เพศ หญิง จำนวน ๕๖ คน

๒. อายุ

- ๒.๑ ต่ำกว่า ๒๕ ปี จำนวน ๑๖ คน
- ๒.๒ ระหว่าง ๒๕ - ๔๐ ปี จำนวน ๒๗ คน
- ๒.๓ ระหว่าง ๔๑ - ๖๐ ปี จำนวน ๓๕ คน
- ๒.๔ มากกว่า ๖๐ ปี จำนวน ๑๒ คน

๓. การศึกษา

- ๓.๑ ต่ำกว่าประถม/ประถมศึกษา จำนวน ๓๒ คน
- ๓.๒ มัธยม/ปวช./ปวส./เทียบเท่า จำนวน ๔๕ คน
- ๓.๓ ปริญญาตรี จำนวน ๑๓ คน
- ๓.๔ สูงกว่าปริญญาตรี จำนวน ๐ คน

๔. อาชีพ

- ๔.๑ รับราชการ จำนวน ๕ คน
- ๔.๒ รับจ้าง/เกษตรกร จำนวน ๒๔ คน
- ๔.๓ เอกชน/รัฐวิสาหกิจ/ค้าขาย/ธุรกิจส่วนตัว จำนวน ๔๒ คน
- ๔.๔ นักเรียน/นักศึกษา จำนวน ๑๑ คน
- ๔.๕ อื่นๆ จำนวน ๘ คน

ส่วนที่ ๒ ผลการประเมินความพึงพอใจฯ

๒.๑ สรุปตามยุทธศาสตร์การพัฒนา (ภาพรวมทั้งหมด)

ยุทธศาสตร์การพัฒนา	คะแนนความพึงพอใจ (เต็ม ๕,๔๐๐ คะแนน)	ระดับ ความพึงพอใจ
๑. บริหารจัดการทรัพยากรน้ำ สิ่งแวดล้อมพลังงาน และการท่องเที่ยว	๓,๙๗๐	พอใจมาก
๒. เพิ่มขีดความสามารถการแข่งขันภาคการเกษตร/นอกภาคเกษตรและสินค้าข้าว	๓,๙๘๘	พอใจมาก
๓. แก้ปัญหาและมุ่งพัฒนาสังคมตามแนวทางเศรษฐกิจพอเพียง	๔,๐๕๔	พอใจมาก
๔. พัฒนาการองค์กรด้วยกระบวนการมีส่วนร่วมตามหลักธรรมาภิบาล	๔,๑๖๕	พอใจมาก
๕. พัฒนาคุณภาพมาตรฐานการศึกษา และระบบการจัดการเรียนรู้ให้หลากหลาย เพื่อมุ่งสู่ความเป็นเลิศ	๔,๒๑๑	พอใจมาก
รวม (เต็ม ๕๔,๐๐๐ คะแนน)	๔๖,๑๑๗	พอใจมาก

๒.๒ สรุปตามยุทธศาสตร์การพัฒนา (ภาพรวมทั้งหมด)

ยุทธศาสตร์การพัฒนา	ระดับความพึงพอใจ (%)		
	พอใจมาก	พอใจ	ไม่พอใจ
๑. บริหารจัดการทรัพยากรน้ำ สิ่งแวดล้อมพลังงาน และการท่องเที่ยว	๗๓.๔๓	-	-
๒. เพิ่มขีดความสามารถการแข่งขันภาคการเกษตร/นอกภาคเกษตรและสินค้าข้าว	๗๓.๘๕	-	-
๓. แก้ปัญหาและมุ่งพัฒนาสังคมตามแนวทางเศรษฐกิจพอเพียง	๗๕.๐๗	-	-
๔. พัฒนาการองค์กรด้วยกระบวนการมีส่วนร่วมตามหลักธรรมาภิบาล	๗๗.๑๓	-	-
๕. พัฒนาคุณภาพมาตรฐานการศึกษา และระบบการจัดการเรียนรู้ให้หลากหลาย เพื่อมุ่งสู่ความเป็นเลิศ	๗๗.๙๓	-	-
ภาพรวม	๘๕.๓๙		

๒.๓ สรุปตามประเด็นการพัฒนา (ภาพรวมทั้งหมด)

ประเด็นการพัฒนา	คะแนนความพึงพอใจ (เต็ม ๖,๐๐๐ คะแนน)	ระดับ ความพึงพอใจ
๑. มีการเปิดโอกาสให้ประชาชนมีส่วนร่วมในโครงการ/กิจกรรม	๔,๖๖๕	พอใจมาก
๒. มีการประชาสัมพันธ์ให้ประชาชนรับรู้ข้อมูลของโครงการ/กิจกรรม	๔,๗๐๑	พอใจมาก
๓. มีการเปิดโอกาสให้ประชาชนแสดงความคิดเห็นในโครงการ/กิจกรรม	๔,๖๖๒	พอใจมาก
๔. มีการรายงานผลการดำเนินงานของโครงการ/กิจกรรมต่อสาธารณะ	๔,๕๙๙	พอใจมาก
๕. มีความโปร่งใสในการดำเนินโครงการ/กิจกรรม	๔,๗๙๕	พอใจมาก
๖. มีการดำเนินงานเป็นไปตามระยะเวลาที่กำหนด	๔,๕๙๑	พอใจมาก
๗. ผลการดำเนินโครงการ/กิจกรรมนำไปสู่การแก้ไขปัญหา	๔,๕๗๐	พอใจมาก
๘. มีการแก้ไขปัญหาและการตอบสนองความต้องการของประชาชน	๔,๕๗๔	พอใจมาก
๙. ประโยชน์ที่ประชาชนได้รับจากการดำเนินโครงการ/กิจกรรม	๔,๖๕๒	พอใจมาก
รวม (เต็ม ๕๔,๐๐๐ คะแนน)	๔๑,๘๐๙	พอใจมาก

๒.๔ สรุปตามประเด็นการพัฒนา (ภาพรวมทั้งหมด)

ประเด็นการพัฒนา	ระดับความพึงพอใจ (%)
-----------------	----------------------

	พอใจมาก	พอใจ	ไม่พอใจ
๑. มีการเปิดโอกาสให้ประชาชนมีส่วนร่วมในโครงการ/กิจกรรม	๗๗.๗๕	-	-
๒. มีการประชาสัมพันธ์ให้ประชาชนรับรู้ข้อมูลของโครงการ/กิจกรรม	๗๘.๓๕	-	-
๓. มีการเปิดโอกาสให้ประชาชนแสดงความคิดเห็นในโครงการ/กิจกรรม	๗๗.๗๐	-	-
๔. มีการรายงานผลการดำเนินงานของโครงการ/กิจกรรมต่อสาธารณะ	๗๖.๖๕	-	-
๕. มีความโปร่งใสในการดำเนินโครงการ/กิจกรรม	๗๙.๙๒	-	-
๖. มีการดำเนินงานเป็นไปตามระยะเวลาที่กำหนด	๗๖.๕๒	-	-
๗. ผลการดำเนินโครงการ/กิจกรรมนำไปสู่การแก้ไขปัญหา	๗๖.๑๗	-	-
๘. มีการแก้ไขปัญหาและการตอบสนองความต้องการของประชาชน	๗๖.๒๓	-	-
๙. ประโยชน์ที่ประชาชนได้รับจากการดำเนินโครงการ/กิจกรรม	๗๗.๕๓	-	-
ภาพรวม	๗๗.๕๒		

๒.๕ สรุปแยกตามยุทธศาสตร์การพัฒนา

ยุทธศาสตร์ที่ ๑ บริหารจัดการทรัพยากรน้ำ สิ่งแวดล้อมพลังงาน และการท่องเที่ยว
ความพึงพอใจของผู้ที่เกี่ยวข้อง

ประเด็นการพัฒนา	คะแนนความพึงพอใจ (เต็ม ๖๐๐ คะแนน)	ระดับความพึงพอใจ
๑. มีการเปิดโอกาสให้ประชาชนมีส่วนร่วมในโครงการ/กิจกรรม	๔๔๕	พอใจมาก
๒. มีการประชาสัมพันธ์ให้ประชาชนรับรู้ข้อมูลของโครงการ/กิจกรรม	๔๕๐	พอใจมาก
๓. มีการเปิดโอกาสให้ประชาชนแสดงความคิดเห็นในโครงการ/กิจกรรม	๔๓๘	พอใจมาก
๔. มีการรายงานผลการดำเนินงานของโครงการ/กิจกรรมต่อสาธารณะ	๔๓๐	พอใจมาก
๕. มีความโปร่งใสในการดำเนินโครงการ/กิจกรรม	๔๘๗	พอใจมาก
๖. มีการดำเนินงานเป็นไปตามระยะเวลาที่กำหนด	๔๓๘	พอใจมาก
๗. ผลการดำเนินโครงการ/กิจกรรมนำไปสู่การแก้ไขปัญหา	๔๒๑	พอใจมาก
๘. มีการแก้ไขปัญหาและการตอบสนองความต้องการของประชาชน	๔๑๙	พอใจมาก
๙. ประโยชน์ที่ประชาชนได้รับจากการดำเนินโครงการ/กิจกรรม	๔๓๗	พอใจมาก
รวม (เต็ม ๕,๔๐๐ คะแนน)	๓,๙๖๕	พอใจมาก

ยุทธศาสตร์ที่ ๒ เพิ่มขีดความสามารถแข่งขันภาคการเกษตร/นอกภาคเกษตรและสินค้าข้าว
ความพึงพอใจของผู้ที่เกี่ยวข้อง

ประเด็นการพัฒนา	คะแนนความพึงพอใจ (เต็ม ๖๐๐ คะแนน)	ระดับความพึงพอใจ
-----------------	--------------------------------------	------------------

๑. มีการเปิดโอกาสให้ประชาชนมีส่วนร่วมในโครงการ/กิจกรรม	๔๔๓	พอใจมาก
๒. มีการประชาสัมพันธ์ให้ประชาชนรับรู้ข้อมูลของโครงการ/กิจกรรม	๔๕๐	พอใจมาก
๓. มีการเปิดโอกาสให้ประชาชนแสดงความคิดเห็นในโครงการ/กิจกรรม	๔๕๐	พอใจมาก
๔. มีการรายงานผลการดำเนินงานของโครงการ/กิจกรรมต่อสาธารณะ	๔๔๑	พอใจมาก
๕. มีความโปร่งใสในการดำเนินโครงการ/กิจกรรม	๔๖๕	พอใจมาก
๖. มีการดำเนินงานเป็นไปตามระยะเวลาที่กำหนด	๔๓๗	พอใจมาก
๗. ผลการดำเนินโครงการ/กิจกรรมนำไปสู่การแก้ไขปัญหา	๔๓๕	พอใจมาก
๘. มีการแก้ไขปัญหาและการตอบสนองความต้องการของประชาชน	๔๓๐	พอใจมาก
๙. ประโยชน์ที่ประชาชนได้รับจากการดำเนินโครงการ/กิจกรรม	๔๔๗	พอใจมาก
รวม (เต็ม ๕,๔๐๐ คะแนน)	๓,๙๘๘	พอใจมาก

ยุทธศาสตร์ที่ ๓ แก้ปัญหาและมุ่งพัฒนาสังคมตามแนวทางเศรษฐกิจพอเพียง
ความพึงพอใจของผู้ที่เกี่ยวข้อง

ประเด็นการพัฒนา	คะแนนความพึงพอใจ (เต็ม ๖๐๐ คะแนน)	ระดับความพึงพอใจ
๑. มีการเปิดโอกาสให้ประชาชนมีส่วนร่วมในโครงการ/กิจกรรม	๔๕๓	พอใจมาก
๒. มีการประชาสัมพันธ์ให้ประชาชนรับรู้ข้อมูลของโครงการ/กิจกรรม	๔๔๔	พอใจมาก
๓. มีการเปิดโอกาสให้ประชาชนแสดงความคิดเห็นในโครงการ/กิจกรรม	๔๕๑	พอใจมาก
๔. มีการรายงานผลการดำเนินงานของโครงการ/กิจกรรมต่อสาธารณะ	๔๔๘	พอใจมาก
๕. มีความโปร่งใสในการดำเนินโครงการ/กิจกรรม	๔๔๙	พอใจมาก
๖. มีการดำเนินงานเป็นไปตามระยะเวลาที่กำหนด	๔๔๘	พอใจมาก
๗. ผลการดำเนินโครงการ/กิจกรรมนำไปสู่การแก้ไขปัญหา	๔๕๘	พอใจมาก
๘. มีการแก้ไขปัญหาและการตอบสนองความต้องการของประชาชน	๔๔๙	พอใจมาก
๙. ประโยชน์ที่ประชาชนได้รับจากการดำเนินโครงการ/กิจกรรม	๔๕๔	พอใจมาก
รวม (เต็ม ๕,๔๐๐ คะแนน)	๔,๐๕๔	พอใจมาก

ยุทธศาสตร์ที่ ๔ พัฒนาองค์กรด้วยกระบวนการมีส่วนร่วมตามหลักธรรมาภิบาล

ความพึงพอใจของผู้ที่เกี่ยวข้อง

ประเด็นการพัฒนา	คะแนนความพึงพอใจ (เต็ม ๖๐๐ คะแนน)	ระดับความพึงพอใจ
๑. มีการเปิดโอกาสให้ประชาชนมีส่วนร่วมในโครงการ/กิจกรรม	๔๔๘	พอใจมาก
๒. มีการประชาสัมพันธ์ให้ประชาชนรับรู้ข้อมูลของโครงการ/กิจกรรม	๔๖๐	พอใจมาก
๓. มีการเปิดโอกาสให้ประชาชนแสดงความคิดเห็นในโครงการ/กิจกรรม	๔๖๑	พอใจมาก
๔. มีการรายงานผลการดำเนินงานของโครงการ/กิจกรรมต่อสาธารณะ	๔๕๓	พอใจมาก
๕. มีความโปร่งใสในการดำเนินโครงการ/กิจกรรม	๕๓๗	พอใจมาก
๖. มีการดำเนินงานเป็นไปตามระยะเวลาที่กำหนด	๔๕๒	พอใจมาก
๗. ผลการดำเนินโครงการ/กิจกรรมนำไปสู่การแก้ไขปัญหา	๔๕๓	พอใจมาก
๘. มีการแก้ไขปัญหาและการตอบสนองความต้องการของประชาชน	๔๕๔	พอใจมาก
๙. ประโยชน์ที่ประชาชนได้รับจากการดำเนินโครงการ/กิจกรรม	๔๔๗	พอใจมาก
รวม (เต็ม ๕,๔๐๐ คะแนน)	๔,๑๖๕	พอใจมาก

ยุทธศาสตร์ที่ ๕ พัฒนาคุณภาพมาตรฐานการศึกษา และระบบการจัดการเรียนรู้ให้หลากหลาย เพื่อมุ่งสู่ความเป็นเลิศ

ความพึงพอใจของผู้ที่เกี่ยวข้อง

ประเด็นการพัฒนา	คะแนนความพึงพอใจ (เต็ม ๖๐๐ คะแนน)	ระดับความพึงพอใจ
๑. มีการเปิดโอกาสให้ประชาชนมีส่วนร่วมในโครงการ/กิจกรรม	๔๗๕	พอใจมาก
๒. มีการประชาสัมพันธ์ให้ประชาชนรับรู้ข้อมูลของโครงการ/กิจกรรม	๔๗๕	พอใจมาก
๓. มีการเปิดโอกาสให้ประชาชนแสดงความคิดเห็นในโครงการ/กิจกรรม	๔๖๙	พอใจมาก
๔. มีการรายงานผลการดำเนินงานของโครงการ/กิจกรรมต่อสาธารณะ	๔๖๐	พอใจมาก
๕. มีความโปร่งใสในการดำเนินโครงการ/กิจกรรม	๔๖๙	พอใจมาก
๖. มีการดำเนินงานเป็นไปตามระยะเวลาที่กำหนด	๔๖๒	พอใจมาก
๗. ผลการดำเนินโครงการ/กิจกรรมนำไปสู่การแก้ไขปัญหา	๔๖๐	พอใจมาก

ผลการประเมินความพึงพอใจของประชาชนที่มีต่อผลการดำเนินงานฯ ปีงบประมาณ พ.ศ. ๒๕๖๓

๘. มีการแก้ไขปัญหาและการตอบสนองความต้องการของประชาชน	๔๖๖	พอใจมาก
๙. ประโยชน์ที่ประชาชนได้รับจากการดำเนินโครงการ/กิจกรรม	๔๗๒	พอใจมาก
รวม (เต็ม ๕,๔๐๐ คะแนน)	๔,๒๐๘	พอใจมาก

๓. สรุปผลการประเมินความพึงพอใจ

การประเมินความพึงพอใจของประชาชนที่มีต่อผลการดำเนินงาน (โครงการ/กิจกรรม/งาน) ของ องค์การบริหารส่วนตำบลปากทางในการพัฒนาและส่งเสริมการบริหารกิจการบ้านเมืองที่ดีในภาพรวมตามยุทธศาสตร์และประเด็นการพัฒนาของ อปท. ในเขตจังหวัด ปังบประมาณ พ.ศ. ๒๕๖๓ พบว่า

๓.๑ ประชาชนมีความพึงพอใจอยู่ใน ระดับพอใจมาก คิดเป็นร้อยละ ๗๗.๙๓

➤ ระดับพอใจมาก (ตามยุทธศาสตร์การพัฒนา คิดเป็นร้อยละ ๘๕.๓๙)

- พอดีมากที่สุด ร้อยละ ๗๗.๙๓ (พัฒนาคุณภาพมาตรฐานการศึกษา และระบบการจัดการเรียนรู้ให้หลากหลายเพื่อมุ่งสู่ความเป็นเลิศ)
- พอใจมากที่สุด ร้อยละ ๗๓.๔๓ (บริหารจัดการทรัพยากรน้ำ สิ่งแวดล้อมพลังงาน และการท่องเที่ยว)

➤ ระดับพอใจมาก (ตามประเด็นการพัฒนา คิดเป็นร้อยละ ๗๗.๕๒)

- พอดีมากที่สุด ร้อยละ ๗๙.๙๒ (มีโครงการโปร่งใสในการดำเนินโครงการ/กิจกรรม)
- พอใจมากที่สุด ร้อยละ ๗๖.๑๗ (มีการแก้ไขปัญหาและการตอบสนองความต้องการของประชาชน)

๔. การวิเคราะห์ผลการประเมินความพึงพอใจ

๔.๑ วิเคราะห์ผลการประเมินความพึงพอใจ

ตามที่องค์การบริหารส่วนตำบลได้ดำเนินการประเมินความพึงพอใจของประชาชน โดยแบ่งช่วงของผลการประเมินออกเป็น ๓ ระดับ คือ ไม่พอใจ พอใจ พอใจมาก ซึ่งผลการประเมินอยู่ใน ระดับพอใจมาก คิดเป็นร้อยละ ๘๕.๓๙

๔.๒ วิเคราะห์สาเหตุของผลการประเมินที่ได้

จากการวิเคราะห์ผลการประเมินในข้อ ๔.๑ จะเห็นว่าประชาชนมี ความพึงพอใจมาก ต่อการดำเนินงานของ อบต. มากกว่าปีที่ผ่านมา เหตุผลที่ทำให้ผลการประเมินสูงกว่าปีที่ผ่านมา นั้น อาจจะมาจาก องค์การบริหารส่วนตำบล ปากทาง สามารถแก้ไขปัญหายุทธศาสตร์การพัฒนาด้านการอนุรักษ์ทรัพยากรธรรมชาติและสิ่งแวดล้อม และมีโครงการโปร่งใสในการดำเนินโครงการ/กิจกรรม ทำให้ประชาชนมีความพึงพอใจมากในการดำเนินงานขององค์การบริหารส่วนตำบล ปากทาง โดยข้อมูลที่จะทำให้หาสาเหตุได้คือ การเปลี่ยนแปลงของชุมชนตามตัวชี้วัดที่เลือก

๕. ข้อเสนอแนะ

จากผลการประเมินความพึงพอใจ คณะกรรมการติดตามแผนประเมินผลแผนพัฒนาองค์การบริหารส่วนตำบลปากทาง มีข้อเสนอแนะต่อนายกองคการบริหารส่วนตำบลปากทาง ดังนี้

๕.๑ องค์การบริหารส่วนตำบล ปากทาง ควรจะดำเนินงานโครงการ/กิจกรรม/งานในทุกยุทธศาสตร์ให้บรรลุผลสำเร็จให้มากกว่านี้

๕.๒ หากไม่สามารถดำเนินการเนื่องจากเหตุผลใดก็ควรชี้แจงให้ประชาชนเข้าใจ และต้องหาทางแก้ปัญหาให้กับประชาชนได้ เมื่อประชาชนได้เข้าใจและปัญหาได้ถูกแก้ไขแล้วก็จะทำให้ประชาชนมีความพึงพอใจต่อองค์การบริหารส่วนตำบลปากทางดีขึ้น

๕.๓ องค์การบริหารส่วนตำบลปากทาง สามารถนำผลการประเมินความพึงพอใจนี้ไปปรับปรุงการดำเนินงานให้มีประสิทธิภาพมากขึ้น ซึ่งรายละเอียดตามที่ได้แสดงในผลการประเมินความพึงพอใจข้างต้นแล้ว

ข้อเสนอแนะจากคณะกรรมการติดตามและประเมินผลแผนพัฒนา องค์การบริหารส่วนตำบลปากทาง

จากที่คณะกรรมการติดตามได้ดำเนินการติดตามและประเมินผลแผนพัฒนาขององค์การบริหารส่วนตำบลปากทาง ปีงบประมาณ พ.ศ. ๒๕๖๒ มีข้อเสนอแนะดังนี้

ปัญหา

(๑) มีโครงการบาง โครงการในแผนซึ่งงบประมาณยังมีความคลาดเคลื่อนจากการประมาณราคา เพื่อการพัฒนาต้องให้สอดคล้องกับโครงการถูกต้องตามหลักวิชาการทางช่าง หลักของราคากลาง ราคากลางท้องถิ่น

(๒) มีโครงการที่ไม่สามารถดำเนินการได้ ทำให้ไม่สามารถแก้ไขปัญหาต่อประชาชนได้

ข้อเสนอแนะ

(๑) เห็นควรพิจารณาดำเนินการซ่อมแซม/ปรับปรุง/ก่อสร้างถนนให้สามารถสัญจรไป-มาได้ สะดวกและเพียงพอ

(๒) ในกรที่จะดำเนินโครงการนั้น จะต้องเปลี่ยนแปลงแผนตามระเบียบกระทรวงมหาดไทย ว่าด้วยการจัดทำแผนพัฒนาขององค์กรปกครองส่วนท้องถิ่น พ.ศ. ๒๕๔๘ ข้อ ๒๒/๑ ซึ่งแก้ไขเพิ่มเติมปรับปรุง โดยระเบียบกระทรวงมหาดไทย ว่าด้วยการจัดทำแผนพัฒนาขององค์กรปกครองส่วนท้องถิ่น (ฉบับที่ ๓) พ.ศ. ๒๕๖๑ ข้อ ๑๐

(๓) ให้พิจารณาดำเนินโครงการที่ได้ตั้งงบประมาณเอาไว้แล้วให้ครบทุกโครงการ เพื่อให้ประชาชนได้รับประโยชน์สูงสุด
